

深圳市兆驰股份有限公司

SHENZHEN MTC CO.,LTD

二〇一一年半年度报告



股票简称：兆驰股份

股票代码：002429

二〇一一年八月十六日

重要提示

一、公司董事会、监事会及董事、监事、高级管理人员保证本报告所载资料不存在任何虚假记载、误导性陈述或者重大遗漏，并对其内容的真实性、准确性和完整性承担个别及连带责任。

二、没有董事、监事、高级管理人员对半年度报告内容的真实性、准确性、完整性无法保证或存在异议。

三、独立董事邓伟明先生因工作原因未能亲自出席本次审议半年度报告的董事会，委托独立董事熊志辉先生代为行使表决权；董事连兴女士因工作出差未能出席本次审议半年度报告的董事会，委托董事康健先生代为行使表决权；其余董事均亲自出席了本次董事会。

四、公司半年度报告未经会计师事务所审计。

五、公司负责人顾伟先生、主管会计工作负责人严志荣先生及会计机构负责人（会计主管人员）刘久琳女士声明：保证半年度报告中财务报告的真实、完整。

目 录

第一节	公司基本情况.....	3
第二节	股本变动和主要股东持股情况.....	6
第三节	董事、监事、高级管理人员情况.....	8
第四节	董事会报告.....	9
第五节	重要事项.....	23
第六节	财务报告.....	30
第七节	备查文件.....	119

第一节 公司基本情况

一、中文名称：深圳市兆驰股份有限公司

英文名称：SHENZHEN MTC CO., LTD

中文简称：兆驰股份

英文简称：MTC

二、公司法定代表人：顾伟

三、公司董事会秘书

	董事会秘书
姓名	漆凌燕
联系地址	深圳市福田区彩田路3069号星河世纪大厦A栋32楼董事会办公室
电话	0755-33345613
传真	0755-33345607
电子信箱	ls@szmtc.com.cn

四、公司地址：

注册地址：深圳市宝安区福永街道塘尾鹏洲工业区A栋

办公地址：深圳市福田区彩田路3069号星河世纪大厦A栋32楼

邮政编码：518026

国际互联网网址：<http://www.szmtc.com.cn>

电子信箱：ls@szmtc.com.cn

五、公司选定的信息披露报纸：《证券时报》、《证券日报》、《中国证券报》、《上海证券报》

登载半年度报告的网站网址：<http://www.cninfo.com.cn>

公司半年度报告备置地点：

深圳市福田区彩田路3069号星河世纪大厦A栋32楼公司董事会办公室

六、公司股票上市交易所：深圳证券交易所

股票简称：兆驰股份

股票代码：002429

七、其他有关资料

公司首次注册登记日期：2005年4月4日

公司最近一次变更登记日期：2011年7月12日

公司注册登记地点：深圳市市场监督管理局

企业法人营业执照注册号：440301102850794

公司税务登记证号码：44030677272966X

组织机构代码证号码：77272966-X

公司聘请的会计师事务所：深圳市鹏城会计师事务所有限公司

会计师事务所办公地址：深圳市福田区滨河大道5022号联合广场A座7楼

八、主要会计数据和财务指标

单位：人民币元

	本报告期末	上年度期末	本报告期末比上年度 期末增减（%）
总资产（元）	3,964,561,136.30	3,144,976,915.44	26.06%
归属于上市公司股东的所有者权益 （元）	2,671,244,504.35	2,662,241,213.43	0.34%
股本（股）	472,542,500.00	472,542,500.00	0.00%
归属于上市公司股东的每股净资产 （元/股）	5.65	5.63	0.36%
	报告期（1-6月）	上年同期	本报告期比上年 同期增减（%）
营业总收入（元）	1,566,654,451.98	1,245,841,405.99	25.75%
营业利润（元）	171,643,180.96	176,346,176.84	-2.67%
利润总额（元）	176,556,289.76	181,047,631.72	-2.48%
归属于上市公司股东的净利润（元）	150,766,040.92	150,322,523.07	0.30%
归属于上市公司股东的扣除非经常性 损益后的净利润（元）	146,589,898.44	146,326,286.42	0.18%
基本每股收益（元/股）	0.32	0.32	0.00%
稀释每股收益（元/股）	0.32	0.32	0.00%
加权平均净资产收益率（%）	5.51%	19.75%	-14.24%
扣除非经常性损益后的加权平均净资 产收益率（%）	5.35%	19.23%	-13.88%
经营活动产生的现金流量净额（元）	-47,710,672.08	-103,589,135.11	53.94%
每股经营活动产生的现金流量净额（元 /股）	-0.10	-0.22	53.94%

九、非经常性损益项目

单位：人民币元

非经常性损益项目	金额	附注（如适用）
非流动资产处置损益	-23,702.84	
计入当期损益的政府补助，但与公司正常经营业务密切相关，符合国家政策规定、按照一定标准定额或定量持续享受的政府补助除外	4,513,200.00	
除上述各项之外的其他营业外收入和支出	423,611.64	
所得税影响额	-736,966.32	
合计	4,176,142.48	

第二节 股本变动和主要股东持股情况

一、股份变动情况表

单位：股

	本次变动前		本次变动增减(+, -)					本次变动后	
	数量	比例	发行新股	送股	公积金转股	其他	小计	数量	比例
一、有限售条件股份	416,542,500	88.15%				-99,355,000	-99,355,000	317,187,500	67.12%
1、国家持股									
2、国有法人持股	16,217,500	3.43%				-16,217,500	-16,217,500		
3、其他内资持股	400,325,000	84.72%				-96,997,500	-96,997,500	303,327,500	64.19%
其中：境内非国有法人持股	357,860,000	75.73%				-54,532,500	-54,532,500	303,327,500	64.19%
境内自然人持股	42,465,000	8.99%				-42,465,000	-42,465,000		
4、外资持股									
其中：境外法人持股									
境外自然人持股									
5、高管股份						13,860,000	13,860,000	13,860,000	2.93%
二、无限售条件股份	56,000,000	11.85%				99,355,000	99,355,000	155,355,000	32.88%
1、人民币普通股	56,000,000	11.85%				99,355,000	99,355,000	155,355,000	32.88%
2、境内上市的外资股									
3、境外上市的外资股									
4、其他									
三、股份总数	472,542,500	100.00%						472,542,500	100.00%

二、截至 2011 年 6 月 30 日, 公司前 10 名股东及前 10 名无限售条件股东持股情况表

单位：股

股东名称	股东性质	持股比例	持股总数	持有有限售条件股份数量	质押或冻结的股份数量
深圳市兆驰投资有限公司	境内非国有法人	64.19%	303,327,500	303,327,500	0
深圳市创新资本投资有限公司	境内非国有法人	6.63%	31,332,145	0	0
国泰君安投资管理股份有限公司	国有法人	3.43%	16,217,500	0	0

深圳市鑫驰投资有限公司	境内非国有法人	3.09%	14,612,500	0	0
汪华峰	境内自然人	2.20%	10,405,000	0	4,000,000
王立群	境内自然人	1.48%	7,000,000	0	0
康健	境内自然人	1.11%	5,250,000	3,937,500	0
姚向荣	境内自然人	1.11%	5,250,000	3,937,500	0
全劲松	境内自然人	1.11%	5,249,000	3,937,500	0
深圳市祥荣创业投资有限公司	境内非国有法人	0.92%	4,324,900	0	0
前 10 名无限售条件股东持股情况					
股东名称	持有无限售条件股份数量		股份种类		
深圳市创新资本投资有限公司	31,332,145		人民币普通股		
国泰君安投资管理股份有限公司	16,217,500		人民币普通股		
深圳市鑫驰投资有限公司	14,612,500		人民币普通股		
汪华峰	10,405,000		人民币普通股		
王立群	7,000,000		人民币普通股		
深圳市祥荣创业投资有限公司	4,324,900		人民币普通股		
朱亦玮	3,500,000		人民币普通股		
康健	1,312,500		人民币普通股		
姚向荣	1,312,500		人民币普通股		
全劲松	1,311,500		人民币普通股		
上述股东关联关系或一致行动的说明	公司前十名股东中：顾伟直接持有深圳市兆驰投资有限公司的股权比例为 91.6459%，为深圳市兆驰投资有限公司的实际控制人。 其他股东之间未知是否存在关联关系，也未知是否属于《上市公司收购管理办法》规定的一致行动人。				

三、持股 5%以上(含 5%) 股东报告期内股份增减变动情况：

单位：股

股东名称	期初持股	本期增加	本期减少	期末持股	变动原因
深圳市创新资本投资有限公司	33,515,000	--	2,182,855	31,332,145	二级市场出售

四、控股股东及实际控制人变更情况

报告期内，公司控股股东仍为深圳市兆驰投资有限公司，实际控制人仍为顾伟，均未发生变化。

第三节 董事、监事、高级管理人员情况

一、董事、监事和高级管理人员持股变动

报告期内，公司董事、监事和高级管理人员持股变动情况如下：

单位：股

姓名	职务	年初持股数	本期增持股份数量	本期减持股份数量	期末持股数	其中：持有 限制性股 票数量	期末持有 股票期权 数量	变动原因
全劲松	董事、副总经理	5,250,000	0	1,000	5,249,000	3,937,500	0	二级市场出售

二、董事、监事、高级管理人员的新聘或解聘情况

1、2011年1月20日，因个人原因，周灿先生向监事会申请辞去监事职务。2011年2月17日，公司召开2011年第二次临时股东大会，会议选举张海波先生为公司第二届监事会监事。2011年4月8日，公司召开第二届监事会第十二次会议，会议选举张海波先生为第二届监事会监事会主席。

2、2011年1月21日，公司召开第二届董事会第十一次会议，审议通过聘任严志荣先生为公司财务总监；聘任欧军先生、周灿先生、李相宏先生为副总经理。

3、2011年3月1日，因个人原因，叶永青先生向董事会申请辞去副总经理、董事会秘书职务，在公司董事会秘书空缺期间，董事会指定董事长顾伟先生代行董事会秘书职责。2011年6月22日，公司召开第二届董事会第十八次会议，审议通过聘任漆凌燕女士为公司副总经理、董事会秘书。

4、2011年4月1日，因公司治理规范性要求，监事会主席陆婷女士请求辞去公司监事职务。

5、2011年4月1日，因其所任职务不利于监事会对财务的监督职能的发挥，监事章岚芳女士请求辞去公司监事职务。

6、2011年6月3日，因个人原因，方建新先生向董事会申请辞去独立董事职务。鉴于方建新先生的辞职将导致公司独立董事人数少于董事会成员的三分之一，而不符合有关法律法规的规定。方建新先生的辞职报告在本公司股东大会选举产生新任独立董事后生效。在此之前，方建新先生将继续履行独立董事职责。

报告期内，公司其他董事、监事、及高级管理人员没有发生变化。

第四节 董事会报告

一、管理层讨论与分析

(一) 总体经营情况分析

2011 年上半年，公司按照董事会制定的年度发展目标，坚持以市场为导向，以技术创新为依托，抓住行业发展先机，优化产品结构，拓宽行业领域，通过进一步加大科研投入力度，完善营销体系，强化内控管理，保持了公司主营业务持续稳定的增长。2011 年 1-6 月，公司实现营业收入 1,566,654,451.98 元，同比增长 25.75%，净利润 150,766,040.92 元，同比增长 0.30%。

报告期内，公司继续秉持“用产品推动市场、用市场拉动企业”的经营理念，大力实施“领先、差异化”产品战略，除了继续保持着活跃的产品整合能力，还在电源、背光等研发方面取得了长足的发展。

报告期内，全资子公司深圳市兆驰节能照明有限公司（以下简称“节能照明公司”），力求产品的多元化、精品化，以自主研发的高精尖端产品为主线，目前已有十条封装线投入使用，预计 2011 年 8 月底将投入第二个十条封装线；完全自主研发自主封装生产的 LED 光源已成功应用于液晶电视背光模组并实现批量出货，而更令市场为之鼓舞的是背光模组整体性能指标明显领先业界标准；灯具产品设计出品了 10 个系列，100 多个种类的新品。新品研发与攻坚项目扎实稳步推进，预计下半年节能照明公司将成为公司新的盈利增长点。

报告期内，公司订单状况良好，外销模式继续成为公司主要销售模式，海外超市客户不断加大下单力度，主要是因为公司树立的产品口碑和研发的引导消费潮流的新产品的持续推动。下单情况和订单达成情况均保持稳步、快速增长。

(二) 主营业务及其经营状况

公司是一家专业从事家庭视听消费类电子产品研发、设计、生产、销售的企业，主要有数字液晶电视机、数字机顶盒和数字视盘机三大系列产品。

1、主营业务分行业、产品情况表

单位：万元

主营业务分行业情况						
分行业或分产品	营业收入	营业成本	毛利率 (%)	营业收入比上年同期增减 (%)	营业成本比上年同期增减 (%)	毛利率比上年同期增减 (%)
消费电子类	156,665.45	135,656.12	13.41%	25.75%	30.58%	-3.20%

合计	156,665.45	135,656.12	13.41%	25.75%	30.58%	-3.20%
主营业务分产品情况						
液晶电视机	115,855.34	103,819.12	10.39%	70.90%	76.46%	-2.82%
数字机顶盒	33,969.12	25,896.22	23.77%	-31.39%	-33.74%	2.71%
视盘机	6,488.58	5,628.40	13.26%	7.30%	12.89%	-4.30%
多媒体音响	-3.00	0.00	100.00%	-100.57%	-100.00%	73.41%
LED 系列产品	0.41	0.50	-21.95%			
组件及材料	354.98	311.89	12.14%	-49.87%	-48.10%	-3.00%
合计	156,665.45	135,656.12	13.41%	25.75%	30.58%	-3.20%

2、主营业务分地区情况

单位：万元

地区	营业收入	营业收入比上年增减 (%)
国内销售	17,036.09	163.67%
国外销售	139,629.36	18.21%
合计	156,665.45	25.75%

3、主要财务数据变动原因

(1) 报告期内营业收入较上年同期增加 32,081.30 万元，增长幅度 25.75%。报告期内净利润较上年同期仅增加 44.35 万元，增长幅度 0.30%。营业利润、净利润增长幅度小于营业收入增长幅度，主要原因是：报告期内销售产品的结构发生变化，液晶电视机的销售占比增加，而液晶电视机的毛利率相对其他产品较低，导致报告期内综合毛利率较上年同期下降 3.20%，虽然毛利率有所下降，但因营业收入增长最终导致报告期毛利额较上年同期增长 316.13 万元，增长幅度为 1.53%，毛利额增长幅度小于营业收入增长幅度。

(2) 报告期公司资产构成情况

单位：万元

资产构成	2011年6月30日		2010年12月31日		同比增减 (%)
	金额	占总资产的比重	金额	占总资产的比重	
货币资金	244,674.22	61.72%	184,177.27	58.56%	32.85%
应收账款	42,192.34	10.64%	41,239.80	13.11%	2.31%
其它应收款	2,357.10	0.59%	3,410.04	1.08%	-30.88%
存货	65,666.49	16.56%	57,470.11	18.27%	14.26%
固定资产	12,087.44	3.05%	11,463.31	3.64%	5.44%
在建工程	292.52	0.07%	35.79	0.01%	717.28%
无形资产	4,860.70	1.23%	4,908.04	1.56%	-0.96%

1) 货币资金期末余额较期初增加 60,496.95 万元，增长幅度为 32.85%，增长原因为：报告期内公司为了规避外币汇率风险，开展“人民币质押存款或配套理财+信用证押汇+境外 NDF”等组合业务，在国内存入人民币保证金 20,196.34 万元；购买南昌建行理财产品

35,000.00 万元；购买南昌中行理财产品 20,000.00 万元；购买深圳建行福田支行汇财盈理财产品：8,647.48 万元。

2) 其他应收款期末余额较期初减少 1,052.94 万元，减少幅度 30.88%，减少原因为报告期内收回南昌投资奖励款本金及利息 2,927.05 万元，同时新增固定资产采购预付款、南昌市兆驰科技有限公司（以下简称“南昌兆驰”）项目开发预付款所致。

3) 在建工程期末余额较期初增长 256.73 万元，增长幅度达 717.28%，增长原因主要是报告期内南昌兆驰在建工程增加 256.15 万元所致。

(3) 报告期现金流情况

单位：万元

项目	2011年1-6月	2010年1-6月	同比增减(%)
一、经营活动产生的现金流量净额	-4,771.07	-10,358.91	53.94%
经营活动现金流入量	163,753.71	133,405.52	22.75%
经营活动现金流出量	168,524.78	143,764.43	17.22%
二、投资活动产生的现金流量净额	-76,298.18	17,961.17	-524.80%
投资活动现金流入量	136,479.07	18,520.29	636.92%
投资活动现金流出量	212,777.25	559.13	37955.06%
三、筹资活动现金流量净额	65,500.32	149,182.24	-56.09%
筹资活动现金流入量	67,605.24	170,927.27	-60.45%
筹资活动现金流出量	2,104.92	21,745.02	-90.32%

1) 报告期经营活动产生的现金流量净额同比增加 5,587.84 万元，增长幅度 53.94%，主要原因是报告期内营业收入增长带动经营活动现金流入量的增长。

2) 报告期投资活动产生的现金流量净额较上年减少 94,259.35 万元，主要原因是报告期内公司新增人民币保证金 20,196.34 万元、理财产品 63,647.48 万元，而去年同期没有相关业务。

3) 报告期筹资活动现金流量净额同比减少 83,681.92 万元，主要原因是上年同期公司发行股票，总共募集资金净额人民币 163,335.93 万元，而报告期内公司通过信用证押汇，仅筹资人民币 66,475.45 万元，下降了 96,860.48 万元。

(4) 销售费用、管理费用和财务费用变动情况

单位：元

	2011年1-6月	2010年1-6月	同比增减(%)
销售费用	26,285,095.34	18,448,434.88	42.48%
管理费用	26,644,671.03	13,412,560.72	98.65%
财务费用	-13,434,531.45	756,073.27	-1876.88%

1) 报告期内销售费用较上年同期增加 783.67 万元，增长幅度 42.48%，主要是报告期内销售人员工资费用较上年同期增加 206.54 万元，运输费用较上年同期增加 363.70 万元，展览费较上年同期增加 118.28 万元。

2) 报告期内管理费用较上年同期增加 1,323.21 万元, 增长幅度 96.85%, 主要是报告期内研发投入较上年同期增加 853.91 万元, 管理人员工资费用较上年同期增加 196.84 万元。

3) 报告期内财务费用较上年同期减少 1,419.06 万元, 减少幅度达 1,876.88%, 主要是: ①公司报告期内募集资金利息收入 1,611.26 万元, 而上年同期无募集资金利息收入。②因人民币升值, 报告期汇兑损失较上年同期增加 84.14 万元。③报告期内开展“人民币质押存款或配套理财+信用证押汇+境外 NDF”等组合业务和理财业务, 产生理财净收益 319.75 万元。

(5) 毛利率变动情况

2011 年 1-6 月和 2010 年 1-6 月, 本公司的主营业务毛利率分别为 13.41%和 16.61%, 毛利率略有下降。三大主要产品毛利率有升有降, 其中液晶电视机毛利率降低 2.82%, 机顶盒毛利率增长 2.71%, 视盘机毛利率降低 4.30%。具体分析如下:

1) 2011 年 1-6 月液晶电视机毛利率 10.39%, 上年同期液晶电视机毛利率为 13.21%, 较上年降低 2.82%。主要原因是: 报告期内人民币汇率升值幅度远远大于上年同期, 产品市场价格同比下降, 而员工加薪使得人工成本增加。

2) 2011 年 1-6 月机顶盒毛利率 23.77%, 而上年同期毛利率为 21.06%, 较上年增长 2.71%。主要原因是: 报告期内公司调整了产品结构, 高端产品比重上升, 中低端产品比重下降。

3) DVD 视盘机、多媒体音响销售占比逐年下降, 对综合毛利率的影响较小。

二、公司投资情况

1. 募集资金投资使用情况

(1) 实际募集资金金额、资金到账情况

公司 2010 年 5 月 31 日首次公开发行人民币普通股 5,600 万股股票, 并于 2010 年 6 月 10 日在深圳证券交易所中小企业板挂牌交易。本次募集资金总额为 1,680,000,000.00 元, 发行费用合计 50,997,727.09 元, 其中中国信证券股份有限公司承销佣金、保荐费用合计 41,213,297.00 元, 公司其他发行费用 9,784,430.09 元, 扣除上述 50,997,727.09 元后的募集资金净额为 1,629,002,272.91 元。上述募集资金净额已经深圳市鹏城会计师事务所有限公司深鹏所验字[2010]208 号《验资报告》验证。根据 2010 年 12 月 28 日, 财政部发布《关于执行企业会计准则的上市公司和非上市企业做好 2010 年年报工作的通知》(财会[2010]25 号文), 其中规定企业为发行权益性证券(包括作为企业合并对价发行的权益性证券)发生的审计、法律服务、评估咨询等交易费用, 应从发行收入中扣减; 但“发行权益性证券过程中发生的广告费、路演费、上市酒会费等费用, 应当计入当期损益”, 同时应当自 2010 年 1 月 1 日起施行。公司已对在发行费用中列支的发行权益性证券过程中发生的广告费、路演费、上市酒会费共计 4,356,979.00 元调整至当期损益, 并已于 2011 年 4 月 12 日归还至募集资金

专户。退回后募集资金净额为人民币 1,633,359,251.91 元。

(2) 募集资金管理情况

为规范募集资金的存放、使用和管理，最大限度地保障投资者的合法权益，公司根据《公司法》、《证券法》、《深圳证券交易所股票上市规则》、《深圳证券交易所中小企业板上市公司规范运作指引》等法律法规和规范性文件及《公司章程》的规定，结合本公司实际情况，制定了《深圳市兆驰股份有限公司募集资金管理制度》。

根据相关规定，公司已在上海浦东发展银行深圳分行泰然支行、中国银行深圳分行上步支行、江苏银行深圳分行、中国建设银行股份有限公司深圳市分行、广东发展银行深圳分行百花园支行（以下统称“开户银行”）开设募集资金专用账户。2010年6月29日公司召开的第二届董事会第二次会议审议通过了《关于开设募集资金账户并签署三方监管协议的议案》，并于当日与保荐人及前述五家开户银行共同签署《募集资金三方监管协议》，对募集资金的使用实施严格审批，以保证专款专用。为方便公司募集资金的管理和使用，2011年6月22日公司召开的第二届董事会第十八次会议审议通过了《关于调整募集资金银行专户的议案》，经与中国银行深圳上步支行协商，办理募集资金专户注销手续，将原该行账户管理的数字机顶盒建设项目募集资金，转入到中国建设银行股份有限公司南昌火车站支行开立的募集资金专户；经与广发银行深圳百花园支行协商，办理募集资金专户注销手续，将原该行账户管理的蓝光视盘机建设项目、技术中心建设项目募集资金，转入到广发银行深圳金中环支行开立的募集资金专户。2011年7月12日，公司与保荐人国信证券及两家开户银行共同签署《募集资金三方监管协议》。

截至 2011 年 6 月 30 日，公司的五个募集资金专户交易情况及余额如下：

单位：人民币元

开户行	2011 年 06 月 30 日余额		
	活期	定期	小计
上海浦东发展银行泰然支行	31,787.71	540,902,500.00	540,934,287.71
建行南昌火车站支行	2,977,846.09	130,000,000.00	132,977,846.09
江苏银行深圳分行	40,713.93	204,603,168.62	204,643,882.55
建行深圳市分行	100,034,471.08	364,910,188.90	464,944,659.98
广发行金中环支行	0	119,498,761.94	119,498,761.94
合计	103,084,818.81	1,359,914,619.46	1,462,999,438.27

(3) 报告期内募集资金使用情况

单位：人民币万元

募集资金总额		163,335.93		本报告期投入募集资金总额		0.00				
报告期内变更用途的募集资金总额		0.00		已累计投入募集资金总额		20,146.26				
累计变更用途的募集资金总额		0.00		已累计投入募集资金总额		20,146.26				
累计变更用途的募集资金总额比例		0.00%		已累计投入募集资金总额		20,146.26				
承诺投资项目和超募资金投向	是否已变更项目(含部分变更)	募集资金承诺投资总额	调整后投资总额(1)	本报告期投入金额	截至期末累计投入金额(2)	截至期末投资进度(%) (3)=(2)/(1)	项目达到预定可使用状态日期	本报告期实现的效益	是否达到预计效益	项目可行性是否发生重大变化
承诺投资项目										
高清数字液晶电视机建设项目	否	22,470.00	22,470.00	0.00	2,312.73	10.29%	2012年12月31日	0.00	否	否
数字机顶盒建设项目	否	14,500.00	14,500.00	0.00	1,492.42	10.29%	2012年12月31日	0.00	否	否
蓝光视盘机建设项目	否	8,980.00	8,980.00	0.00	924.27	10.29%	2012年12月31日	0.00	否	否
技术中心建设项目	否	4,050.00	4,050.00	0.00	416.85	10.29%	2012年12月31日	0.00	否	否
承诺投资项目小计	-	50,000.00	50,000.00	0.00	5,146.27	-	-	0.00	-	-
超募资金投向										
归还银行贷款(如有)	-							-	-	-
补充流动资金(如有)	-	0.00	0.00	0.00	0.00	0.00%		-	-	-
超募资金投向小计	-	0.00	0.00	0.00	0.00	-		0.00	-	-
合计	-	50,000.00	50,000.00	0.00	5,146.27	-	-	0.00	-	-
未达到计划进度或预计收益的情况和原因(分具体项目)	2011年7月8日公司使用超募资金141,923,500元拍得深圳龙岗区南湾街道宗地后,拟在履行公司内部审批程序后,将原定于南昌实施的四个募投项目,即高清数字液晶电视机建设项目、数字机顶盒建设项目、蓝光视盘机建设项目、技术中心建设项目的实施地点变更到该宗地,同时尽快开工建设,以彻底解决公司产能不足的问题。公司将在履行完成公司内部及政府部门的审批程序后,及时对外公告募投项目变更实施地点及实施主体的相关信息。									
项目可行性发生重大变化的情况说明	无									
超募资金的金额、用途及使用进展情况	不适用									
募集资金投资项目实施地点变更情况	不适用									
募集资金投资项目实施方式调整情况	不适用									
募集资金投资项目先期投入及置换情况	不适用									
用闲置募集资金暂时补充流动资金情况	不适用									
项目实施出现募集资金结余的金额及原因	不适用									
尚未使用的募集资金用途及去向	存放银行									

募集资金使用及披露中存在的问题或其他情况	无
----------------------	---

注：2011 年 7 月 11 日，第二届董事会第二十次会议审议通过了《关于使用不超过 15,000 万元超募资金购买工业用地的议案》，同意公司使用不超过 15,000 万元超募资金购买深圳市规划和国土资源委员会委托深圳市土地房产交易中心挂牌公告（深土交告（2011）15 号）的 G04409—0123、G04409—0124、G04409—0125、G04409—0126、G04409—0127 宗地的使用权。土地价款为 141,923,500 元。

2. 非募集资金投资项目的进展情况

基于全世界 LED 节能照明未来需求空间，为积极培育新的利润增长点，结合公司技术和销售模式与目前主业的叠加优势，公司于 2010 年 12 月 16 日召开的公司第二届董事会第十次会议及 2011 年 1 月 5 日召开的 2011 年第一次临时股东大会审议通过了《关于设立全资子公司投资 LED 封装及节能照明项目的议案》，根据上述决议，公司成立了全资子公司“深圳市兆驰节能照明有限公司”。本项目 LED 电视背光源所用发光器件产品属于公司液晶电视上游配套产品，LED 照明产品属于公司对现有产品线（液晶电视、数字机顶盒、视盘机）的扩充。公司前期已投入十条测试封装线，已安装调试完毕，并批量运行；三条节能照明总装线，四条节能照明 SMT 线，已安装调试完毕，并批量运行。

目前节能照明公司已经开发出公司电视背光所使用的灯珠 3020 型号和 5730 型号，并已经进入量产。经过电视背光各项实验验证合格后，已经大批量使用于公司生产的电视机上。另外，4014 型号已经进入试产状态，计划 8 月底进入量产。届时，我们将完成电视机模组所使用的灯珠的研发、导入和量产。与此同时，照明用的系列产品：3528 型号、5050 型号、3014 型号、5730 型号、大功率 1 瓦和 3 瓦，已经全部完成试产、导入，进入量产销售。为了满足下半年的产能需要，第二个 10 条封装线计划在 8 月底完成安装调试。届时，LED 灯珠的月产能将超过 1 亿颗。背光模组产能扩充已经完成，目前月产能达到 50 万片。随着自制灯珠的采用，新产品和新设计的导入，我们将提供性价比更高的电视背光产品。

LED 照明产品方面，已经研发出一系列适销对路的产品，其中包括：各类球泡灯、蜡烛灯、日光灯管、射灯、筒灯和平板灯。这些产品已经在 5 月份实行销售。除此之外，还在研发其它 LED 照明产品，包括：各类家用 LED 灯具和各类商用 LED 灯具，并逐步介入室外照明产品。

封装设备顺利安装调试使用、各类产品顺利量产、人才队伍组建、建设和培训完成，为下半年业务奠定了基础。节能照明公司秉承“精干高效、锐意创新”的文化，在新的行业快

速积累经验实现突破，预计下半年将成为公司新的盈利增长点。

三、公司下半年发展展望

2011 年下半年，因公司大部分产品销往海外市场，海外市场在下半年通常为销售的旺季，目前公司三季度的订单，已经远远大于公司的产能。公司下半年将重点抓好生产、及时交货、力争在旺季取得销售业绩的重大突破。公司在三大类传统产品上将重点解决产能问题和及时交货问题，同时在 LED 节能照明系列新产品上将加快市场的推广，将更多的产品投入量产，在节能照明行业树立良好形象。

公司在深圳市龙岗区的工业园将于年底投入建设，力争建成最具现代化管理效率的高效工业园，工业园建成后将彻底解决公司产能不足的问题。

四、对 2011 年前三季度经营业绩的预计

2011 年 1-9 月净利润同比变动幅度的预计范围	归属于上市公司股东的净利润比上年同期增长幅度为 0%至 30%。	
2010 年 1-9 月经营业绩	归属于上市公司股东的净利润（元）：	247,376,044.32
业绩变动的原因说明	公司液晶电视机的销售取得了大幅度的增长，海外超市客户加大了与公司合作的订单。	

五、报告期内董事会日常工作情况

（一）报告期内董事出席董事会会议情况

报告期内，公司共召开了八次董事会会议

报告期内董事会会议召开次数		8 次					
董事姓名	具体职务	应出席次数	现场出席次数	以通讯方式参加会议次数	委托出席次数	缺席次数	是否连续两次未亲自出席会议
顾伟	董事长	8	4	4	0	0	否
康健	董事、总经理	8	4	4	0	0	否
全劲松	董事、副总经理	8	4	4	0	0	否
姚向荣	董事、副总经理	8	4	4	0	0	否
余庆	董事	8	4	4	0	0	否
连兴	董事	8	4	4	0	0	否
熊志辉	独立董事	8	4	4	0	0	否
邓伟明	独立董事	8	2	4	2	0	否
方建新	独立董事	8	4	4	0	0	否

（二）报告期内董事会召开情况

1、2011 年 1 月 21 日，公司第二届董事会第十一次会议以通讯方式召开，会议审议并通过了如下议案：

- (1) 《关于聘任公司副总经理的议案》；
- (2) 《关于聘任公司财务总监的议案》；
- (3) 《关于变更注册地址及修改〈公司章程〉的特别议案》；
- (4) 《关于制订远期外汇交易业务内部控制制度的议案》；
- (5) 《关于开展 2011 年远期外汇交易业务的议案》；
- (6) 《关于续聘深圳市鹏城会计师事务所有限公司为公司 2010 年审计机构的议案》；
- (7) 《关于向银行申请综合授信的议案》；
- (8) 《关于与深圳市同裕洋实业有限公司签署厂房（宿舍）租赁合同的议案》；
- (9) 《关于召开 2011 年第二次临时股东大会的议案》。

2、2011 年 2 月 25 日，公司第二届董事会第十二次会议在公司会议室以现场方式召开，会议审议并通过了如下议案：

- (1) 《关于对公司违规事项进行内部问责的议案》；
- (2) 《关于规范公司治理的整改措施与计划的议案》；
- (3) 《关于撤销 2011 年 2 月 15 日发布的〈第二届董事会第十二次会议决议公告〉的议案》；
- (4) 《关于向银行申请授信额度的议案》。

3、2011 年 3 月 14 日，公司第二届董事会第十三次会议以通讯方式召开，会议审议并通过了如下议案：

- (1) 《关于使用自有闲置资金购买银行理财产品的议案》；
- (2) 《关于修订〈年报信息披露重大差错责任追究制度〉的议案》。

4、2011 年 4 月 8 日，公司第二届董事会第十四次会议在公司会议室以现场方式召开，会议审议并通过了如下议案：

- (1) 《关于深圳证监局对公司治理专项现场检查发现问题的整改计划的议案》；
- (2) 《关于对相关责任人问责的议案》；

- (3) 《关于使用自有闲置资金购买银行理财产品的议案》;
- (4) 《关于使用自有资金购买与一年期人民币信用证配套的汇财盈理财产品的议案》;
- (5) 《关于向银行申请综合授信的议案》;
- (6) 《关于提请召开 2011 年第三次临时股东大会的议案》。

5、2011 年 4 月 26 日，公司第二届董事会第十五次会议在公司会议室以现场方式召开，会议审议并通过了如下议案：

- (1) 《关于〈2010 年度总经理工作报告〉的议案》;
- (2) 《关于〈2010 年度董事会工作报告〉的议案》;
- (3) 《关于〈2010 年度财务决算报告〉的议案》;
- (4) 《关于公司 2010 年度利润分配预案的议案》;
- (5) 《关于〈2010 年度募集资金存放与使用情况的专项报告〉的议案》;
- (6) 《关于〈2010 年度内部控制的自我评价报告〉的议案》;
- (7) 《关于〈2010 年年度报告全文〉和〈2010 年年度报告摘要〉的议案》;
- (8) 《关于〈2011 年第一季度报告全文〉和〈2011 年第一季度报告摘要〉的议案》;
- (9) 《关于 2010 年公司董事、高级管理人员薪酬的议案》;
- (10) 《关于〈2011 年公司董事、监事、高级管理人员的绩效考核方案〉的议案》;
- (11) 《关于调整 2011 年独立董事津贴的议案》;
- (12) 《关于 2010 年以前关联交易情况的议案》;
- (13) 《关于与关联方签订采购框架协议的议案》;
- (14) 《关于 2011 年日常关联交易预计情况的议案》;
- (15) 《关于会计差错更正的议案》。

6、2011 年 5 月 20 日，公司第二届董事会第十六次会议以通讯方式召开，会议审议并通过了如下议案：

- (1) 《关于香港兆驰有限公司投资设立子公司的议案》;
- (2) 《关于签订〈深圳市产业用地发展协议书〉及其他相关协议的议案》;

(3) 《关于对影响公司独立性事项的自查报告》。

7、2011 年 5 月 30 日，公司第二届董事会第十七次会议在公司会议室以现场方式召开，会议审议并通过了如下议案：

- (1) 《关于修订〈公司章程〉的议案》；
- (2) 《关于修订〈股东大会议事规则〉的议案》；
- (3) 《关于修订〈董事会议事规则〉的议案》；
- (4) 《关于修订〈内部控制制度〉的议案》；
- (5) 《关于修订〈关联交易管理办法〉的议案》；
- (6) 《关于修订〈对外投资管理办法〉的议案》；
- (7) 《关于修订〈募集资金管理制度〉的议案》；
- (8) 《关于修订〈独立董事工作制度〉的议案》；
- (9) 《关于修订〈对外担保管理办法〉的议案》；
- (10) 《关于修订〈总经理工作细则〉的议案》；
- (11) 《关于修订〈信息披露管理办法〉的议案》；
- (12) 《关于修订〈投资者关系管理制度〉的议案》；
- (13) 《关于修订〈董事会战略发展委员会工作条例〉的议案》；
- (14) 《关于修订〈董事会提名委员会工作条例〉的议案》；
- (15) 《关于修订〈董事会薪酬与考核委员会工作条例〉的议案》；
- (16) 《关于修订〈董事会审计委员会工作条例〉的议案》；
- (17) 《关于修订〈董事会审计委员会年报工作规程〉的议案》；
- (18) 《关于修订〈财务负责人管理制度〉的议案》；
- (19) 《关于修订〈重大信息内部报告制度〉的议案》；
- (20) 《关于修订〈特定对象来访接待管理制度〉的议案》；
- (21) 《关于修订〈远期外汇交易业务内部控制制度〉的议案》；
- (22) 《关于修订〈董事、监事、高级管理人员所持本公司股份及其变动管理制度〉的议案》；

- (23) 《关于调整董事会战略发展委员会组成人员名单的议案》;
- (24) 《关于对深圳证监局公司治理专项检查发现问题的整改总结报告》;
- (25) 《关于提议召开 2010 年年度股东大会的议案》。

8、2011 年 6 月 22 日，公司第二届董事会第十八次会议以通讯方式召开，会议审议并通过了如下议案：

- (1) 《关于参与深圳市龙岗区南湾街道工业用地竞拍的议案》；
- (2) 《关于调整募集资金银行专户的议案》；
- (3) 《关于向银行申请综合授信的议案》；
- (4) 《关于在香港渣打银行开立离岸账户的议案》；
- (5) 《关于聘任漆凌燕女士为公司副总经理、董事会秘书的议案》；
- (6) 《关于使用自有闲置资金购买银行理财产品的议案》。

(三) 董事会对股东大会决议的执行情况

报告期内共召开了 4 次股东大会，公司董事会严格按照股东大会决议和公司章程所赋予的职权，本着对全体股东认真负责的态度，积极稳妥地开展各项工作，较好的执行了股东大会决议。

1、2011 年 1 月 5 日，公司召开了 2011 年第一次临时股东大会，会议审议并通过了：

- (1) 《关于设立全资子公司投资 LED 封装及节能照明项目的议案》;
- (2) 《关于修订〈公司章程〉的议案》;
- (3) 《关于修订〈董事会议事规则〉的议案》。

2、2011 年 2 月 17 日，公司召开了 2011 年第二次临时股东大会，会议审议并通过了：

- (1) 《关于变更注册地址及修改〈公司章程〉的特别议案；
- (2) 《关于开展远期外汇交易业务的议案》;
- (3) 《关于续聘深圳市鹏城会计师事务所有限公司为公司 2010 年审计机构的议案》;
- (4) 《关于聘任张海波为公司监事的议案》。

3、2011 年 4 月 25 日，公司召开了 2011 年第三次临时股东大会，会议审议并通过了：

- (1) 《关于使用自有闲置资金购买银行理财产品的议案》;

- (2) 《关于使用自有资金购买与一年期人民币信用证配套的汇财盈理财产品的议案》;
- (3) 《关于向银行申请综合授信的议案》;
- (4) 《关于修订〈监事会议事规则〉的议案》。

4、2011 年 6 月 27 日，公司召开了 2010 年年度股东大会，会议审议并通过了：

- (1) 《关于〈2010 年度董事会工作报告〉的议案》;
- (2) 《关于公司 2010 年度利润分配的预案》;
- (3) 《关于〈2010 年度募集资金存放与使用情况的专项报告〉的议案》;
- (4) 《关于〈2010 年年度报告全文和摘要〉的议案》;
- (5) 《关于 2010 年公司董事和高级管理人员薪酬的议案》;
- (6) 《关于调整 2011 年独立董事津贴的议案》;
- (7) 《关于 2010 年度之前关联交易情况的议案》;
- (8) 《关于与关联方签订采购框架协议的议案》;
- (9) 《关于会计差错更正的议案》;
- (10) 《关于〈2010 年度监事会工作报告〉的议案》;
- (11) 《关于〈2010 年度财务决算报告〉的议案》;
- (12) 《关于 2010 年度公司监事薪酬的议案》;
- (13) 《关于修订〈公司章程〉的议案》;
- (14) 《关于修订〈股东大会议事规则〉的议案》;
- (15) 《关于修订〈董事会议事规则〉的议案》;
- (16) 《关于修订〈内部控制制度〉的议案》;
- (17) 《关于修订〈关联交易管理办法〉的议案》;
- (18) 《关于修订〈对外投资管理办法〉的议案》;
- (19) 《关于修订〈募集资金管理制度〉的议案》;
- (20) 《关于修订〈独立董事工作制度〉的议案》;
- (21) 《关于修订〈对外担保管理办法〉的议案》;

(22)《关于修订〈监事会议事规则〉的议案》。

六、公司开展投资者关系管理的具体情况

报告期内，公司严格按照规定，认真做好投资者关系的管理工作，不断提高服务水平和
工作质量，努力与投资者之间建立长期良好的关系和互动机制，以提升公司在资本市场的形
象。

1、公司董事长为投资者关系管理事务的第一责任人，董事会秘书为公司投资者关系管理
事务的业务主管，公司董事会办公室为公司的投资者关系管理职能部门，具体负责公司投资
者关系管理事务。报告期内公司接待了中船重工财务有限责任公司、华泰联合证券有限责任
公司的实地调研，在接待过程中严格按照公司《信息披露管理办法》和《投资者关系管理制
度》的要求，没有发生违规事件。

2、公司通过指定信息披露报纸、网站准确及时地披露了公司应披露的信息，热情接待来
访的投资者，详细回复投资者的来电、电子邮件等，以保证投资者与公司信息交流的顺畅。

3、公司通过全景网投资者关系互动平台组织了公司 2010 年度报告网上业绩说明会，公
司董事长、高级管理人员、独立董事和保荐代表人等参加了本次网上业绩说明会，并与投资
者进行沟通和交流，使投资者更深入的了解公司的各项情况。

4、公司指定信息披露报纸为《证券时报》、《证券日报》、《中国证券报》、《上海证券报》，
指定信息披露网站为巨潮资讯网 (<http://www.cninfo.com.cn>)。

第五节 重要事项

一、公司治理状况

报告期内，公司严格按照《公司法》、《证券法》、《上市公司治理准则》、《深圳证券交易所股票上市规则》、《中小企业板上市公司规范运作指引》和其他相关法律法规的要求，并按照中国证监会相关文件要求及深圳证监局的监管意见，深刻分析公司在公司治理方面存在的问题，认真切实的执行公司整改计划，不断完善公司的法人治理结构，进一步健全公司内部控制管理体系，逐步提升公司的规范运作水平，公司治理的实际情况也已逐步得到改善。

报告期内，公司根据自身的经营情况及相关规定，重新修订了《公司章程》、《股东大会议事规则》、《董事会议事规则》、《监事会议事规则》、《总经理工作细则》、《关联交易管理办法》、《对外投资管理办法》、《信息披露管理办法》、《投资者关系管理制度》、《募集资金管理制度》、《独立董事工作制度》、《对外担保管理办法》、《董事会战略发展委员会工作条例》、《董事会提名委员会工作条例》、《董事会薪酬与考核委员会工作条例》、《董事会审计委员会年报工作规程》、《财务负责人管理制度》、《重大信息内部报告制度》、《特定对象来访接待管理制度》、《远期外汇业务内部控制制度》等内部规范性文件，完善了公司内部控制管理体系。

报告期内，公司严格按照《上市公司股东大会规则》及《股东大会议事规则》的要求，规范股东大会召集、召开、表决程序，平等对待所有股东，确保股东特别是中小股东能充分行使其权利。

报告期内，公司严格按照《公司法》和《公司章程》、《董事会议事规则》、《监事会议事规则》的要求，合法合规的召开董事会、监事会，董事、监事依法行使职权，能够勤勉、尽责地履行权利、义务和责任，维护公司及股东的合法权益。

报告期内，公司按照《公司法》、《证券法》、《深圳证券交易所股票上市规则》及公司《投资者关系管理制度》、《信息披露事务管理办法》的规定，加强信息披露事务管理，真实、准确、完整、及时地履行信息披露义务，确保公司所有股东能够以平等的机会获得信息。

报告期内，公司严格按照公司《内幕信息知情人管理制度》、《外部信息使用人管理制度》的规定进行内幕信息知情人的登记和报备。公司不存在向大股东、实际控制人提供未公

开信息等公司治理非规范情况。

二、报告期内实施的利润分配及资本公积金转增股本方案的执行情况

报告期内，公司无实施利润分配方案的执行情况。

三、公司 2011 年半年度利润分配及资本公积转增股本预案

2011 年半年度公司不进行利润分配，也不实施资本公积转增股本。

四、报告期内，公司股权激励计划实施情况

报告期内，公司无股权激励计划实施情况。

五、报告期内，公司无重大诉讼、仲裁事项。

六、证券投资情况

报告期内，公司未进行股票、权证、可转换债券等投资。

七、报告期内，公司未发生收购及出售资产、吸收合并事项。

八、报告期内重大关联交易事项

（一）与日常经营相关的关联交易

单位：人民币元

关联方	关联交易类型	关联交易内容	2011 年 1-6 月		2010 年 1-6 月	
			金额	占同类交易金额的比例	金额	占同类交易金额的比例
深圳市观复电子有限公司	购销	向本公司销售材料	12,000,269.08	0.87%	14,449,043.02	1.43%
深圳市睿盈达电子有限公司	购销	向本公司销售材料	14,766,392.91	1.07%	12,403,714.97	1.23%
深圳市睿盈达电子有限公司	提供劳务	向本公司提供产品加工	378,386.09	30.11%	950,787.23	43.41%

（二）资产收购、出售发生的关联交易

报告期内，公司无资产收购、出售发生的关联交易事项。

（三）公司与关联方的非经常性债权债务往来

报告期内，公司没有与其他关联方发生非经常性债权债务往来。

九、累计和当期对外担保以及关联方的资金占用情况

报告期内，公司未发生对外担保情况。

报告期内，控股股东及其关联方非经营性资金占用的情况见下表：

股东或关联人名称	占用时间	发生原因	期初余额 (2011年 1月1日) (万元)	报告期新 增占用金 额(万元)	报告期偿 还总金额 (万元)	期末余额 (2011年 6月30日) (万元)	预计偿还方式
深圳市兆驰投资有限公司	28个月	反担保	2,927.05	13.49	2,940.54	0.00	现金清偿
当年新增大股东及其附属企业非经营性资金占用情况的原因、责任人追究及董事会拟定采取措施的情况说明			当年新增大股东及期附属企业非经营性资金占用为应收资金占用利息。				
未能按计划清偿非经营性资金占用的原因、责任人追究情况及董事会拟定采取的措施说明			截至报告期末已全部还清				

十、独立董事关于公司关联方资金占用和对外担保的专项说明和独立意见

根据中国证监会证监发【2003】56号《关于规范上市公司与关联方资金往来及上市公司对外担保若干问题的通知》和证监发【2005】120号《关于规范上市公司对外担保行为的通知》等的规定和要求，作为深圳市兆驰股份有限公司（以下简称“公司”）的独立董事，对公司2011年上半年关联方资金占用和对外担保情况进行认真细致的核查，并发表以下独立意见：

（一）报告期内，控股股东深圳市兆驰投资有限公司前期非经营性资金占用所产生的利息，报告期末已全部还清。公司与其他关联方发生的资金往来均为经营性资金往来，不存在其他关联方占用公司资金的情况。

（二）截至2011年6月30日，公司未发生任何形式的对外担保事项，也没有以前期间发生但延续到报告期的对外担保事项。

十一、报告期内重大合同及其履行情况

（一）报告期内重大合同及其履行情况

报告期内，公司与深圳市同裕洋实业有限公司签署厂房（宿舍）租赁合同。租赁标的为深圳市宝安区松岗街道同富裕工业园兴隆路5号厂房1幢（5层）；宿舍（2幢）7层；配电房1幢（1层）；门卫室（1幢）1层；厂房、宿舍、配电房、门卫室合计总面积37,272.31m²。用于本公司生产经营场所。租赁期限为10年（即从2011年1月1日至2020年12月31日止）。前5年（2011年1月1日起至2015年12月31日止）以月租金为人民币12.00元/m²（含税）计算，即月租金为人民币447,267.72元（面积37272.31m²×12.00元/m²/月）；第

6 年起（2016 年 1 月 1 日起至 2020 年 12 月 31 日止）以月租金为人民币 13.5 元/ m²（含税）计算，即月租金为人民币 503,176.18 元（面积 37272.31m² × 13.5 元/ m² / 月）。

（二）报告期内，公司未发生或以前期间发生但延续到报告期的重大委托、承包其他公司资产或其他公司托管、承包公司资产的事项。

（三）报告期内，公司未发生或以前期间发生但延续到报告期的重大担保事项。

（四）报告期内，公司未发生或以前期间发生但延续到报告期的委托他人进行现金资产管理事项。

十二、报告期内承诺事项履行情况

承诺事项	承诺人	承诺内容	履行情况
股改承诺	无	无	无
收购报告书或权益变动报告书中所作承诺	无	无	无
重大资产重组时所作承诺	无	无	无
发行时所作承诺	发行前全体股东	<p>1、公司控股股东深圳市兆驰投资有限公司和实际控制人顾伟承诺：自公司股票上市之日起三十六个月内，不转让或者委托他人管理其直接或间接持有的公司公开发行股票前已发行的股份，也不由公司回购其直接或间接持有的公司公开发行股票前已发行的股份。</p> <p>2、公司股东深圳市鑫驰投资有限公司、深圳市创新资本投资有限公司、国泰君安投资管理股份有限公司、深圳市祥荣创业投资有限公司、深圳市金海川投资有限公司以及汪华峰、王立群、全劲松、康健、姚向荣、朱亦玮、陈文、涂井强、章岚芳、刘泽喜、王钢峰、程彤、丘新文、周灿、陆婷 15 位自然人股东分别承诺：自公司股票上市之日起十二个月内，不转让或者委托他人管理其持有的公司股份，也不由公司回购其持有的股份。</p> <p>3、担任公司董事、监事、高级管理人员的顾伟、姚向荣、康健、全劲松、涂井强、刘泽喜、陆婷、章岚芳、周灿分别承诺：在其任职期间每年转让的股份不超过其直接及间接持有的公司股份总数的百分之二十五；离职后半年内，不转让其直接及间接持有的公司股份；在申报离任六个月后的十二个月内通过证券交易所挂牌交易出售公司股票数量占其直接及间接持有公司股票总数的比例不超过百分之五十。</p>	严格履行了承诺
其他承诺（含	无	无	无

追加承诺)			
-------	--	--	--

十三、公司内部审计机构设置及开展工作情况

公司设有专门的内部审计部门，逐步配备了专职审计人员，独立行使内部审计监督职权。在董事会审计委员会领导下，审计部根据公司《内部审计制度》认真履行职责，对公司募集资金的存放与使用情况、2010 年年度财务报告及 2011 年半年度财务报告进行了审计，为规范公司内部控制和经营活动发挥了监督作用。

报告期内，公司按照深圳证监局《关于深圳市兆驰股份有限公司治理情况的监管意见》（深证局公司字[2011]35 号）及参照深圳证监局《关于做好深圳辖区上市公司内部控制规范试点有关工作的通知》（深证局公司字【2011】31 号）的要求启动了企业内部控制规范实施的相关工作。

十四、报告期受监管部门处罚、通报批评、公开谴责及巡检整改情况

报告期内，公司、公司董事、监事、高级管理人员、发起人股东、实际控制人均未受到有权机关调查、司法纪检部门采取强制措施、被移送司法机关或追究刑事责任、中国证监会稽查、中国证监会行政处罚、证券市场禁入、认定为不适当人选被其他行政管理部门处罚及证券交易所公开谴责的情形。

2011 年 2 月 18 日，深圳证监局向公司下发了《关于对深圳市兆驰股份有限公司及董事长、董事会秘书予以批评的决定》（深证局发[2011]37 号），深圳证监局决定对公司及董事长顾伟、时任董事会秘书叶永青予以批评，通报深圳辖区上市公司，并记入证券期货市场诚信档案。同日，深圳证监局向深圳辖区各上市公司下发了《关于对深圳市兆驰股份有限公司及董事长、董事会秘书予以批评的通报》（深证局发[2011]38 号）。

2011 年 2 月 25 日，经公司召开的第二届董事会第十二次会议讨论决定，依据公司《董事、监事、高级管理人员内部问责制度》，对相关责任人进行了问责。并审议通过了《关于规范公司治理的整改措施与计划的议案》，公司保荐机构国信证券股份有限公司出具了《关于深圳市兆驰股份有限公司违规事项问责之专项意见》（详细内容请参见巨潮资讯网 <http://www.cninfo.com.cn/>）。

深圳证监局 2011 年 2 月 17 日起对我公司的公司治理情况及公司治理专项活动的开展情况进行了专项现场检查。针对检查发现的问题，深圳证监局于 2011 年 3 月 17 日对我公司下发了《关于深圳市兆驰股份有限公司治理情况的监管意见》（深证局公司字【2011】35 号，以下简称“监管意见”）。

收到《监管意见》后，公司及时向全体董事、监事、高级管理人员进行了传达。同时，

于 2011 年 4 月 8 日召开了第二届董事会第十四次会议，会议审议通过了《关于深圳证监局对公司治理专项现场检查发现问题的整改计划的议案》，整改方案明确了相关的责任部门和整改期限，公司保荐人国信证券股份有限公司对公司《关于深圳证监局对公司治理专项现场检查发现问题的整改计划》出具了专项意见（详细内容请参见巨潮资讯网 <http://www.cninfo.com.cn/>）；审议通过了《关于对相关责任人问责的议案》，公司保荐人国信证券股份有限公司对公司关于对相关责任人问责的情况出具了专项意见（详细内容请参见巨潮资讯网 <http://www.cninfo.com.cn/>）。

根据监管意见的整改时间要求，2011年5月30日公司召开了第二届董事会十七次会议、第二届监事会第十四次会议审议通过了《关于对深圳证监局公司治理专项现场检查发现问题的整改总结报告》。独立董事对《公司关于对深圳证监局公司治理专项现场检查发现问题的整改总结报告》发表了独立意见，详细内容参见 2011 年 5 月 31 日巨潮资讯网 (<http://www.cninfo.com.cn>) 《独立董事关于对深圳证监局公司治理专项现场检查发现问题的整改总结报告的独立意见》。公司保荐人国信证券股份有限公司对公司《关于深圳证监局对公司治理专项现场检查发现问题的整改总结报告》出具了专项意见。详细内容参见 2011 年 5 月 31 日巨潮资讯网 (<http://www.cninfo.com.cn>) 《国信证券股份有限公司关于深圳市兆驰股份有限公司对深圳证监局公司治理专项现场检查发现问题整改总结报告的专项意见》。

公司各相关部门及整改责任人认真对待《监管意见》提出的问题，在规定的整改时间内认真执行了上述整改计划方案，落实整改措施，对于工作中存在的缺陷和不足切实改正、完善。今后，公司将继续严格按照《公司法》、《证券法》等相关法律法规和监管机构的要求，进一步完善和提高公司治理水平、加强内部控制、规范公司运作，维护公司及全体股东合法利益，促进公司持续、健康、稳定发展。

十五、公司信息披露情况

公告编号	披露内容	披露媒体
2011-001	监事辞职公告	证券时报 巨潮资讯网
2011-002	第二届董事会第十一次会议决议公告	
2011-003	关于开展 2011 年远期外汇交易业务的公告	
2011-004	关于与深圳市同裕洋实业有限公司签署厂房（宿舍）租赁合同的公告	
2011-005	关于召开 2011 年第二次临时股东大会通知的公告	
2011-006	第二届监事会第九次会议决议公告	
2011-007	第二届董事会第十二次会议决议公告	

2011-008	2010 年度业绩快报	
2011-009	2011 年第二次临时股东大会决议公告	
2011-010	关于增加指定信息披露媒体的公告	
2011-011	第二届董事会第十二次会议决议公告（新）	
2011-012	第二届监事会第十次会议决议公告	
2011-013	董事会秘书辞职公告	
2011-014	第二届董事会第十三次会议决议公告	
2011-015	第二届监事会第十一次会议决议公告	
2011-016	关于使用自有闲置资金购买银行理财产品的公告	
2011-017	关于监事辞职的公告（陆婷、章岚芳）	
2011-018	二届十四次董事会决议公告	
2011-019	二届十二次监事会决议公告	
2011-020	关于对深圳证监局公司治理专项现场检查发现问题的整改计划公告	
2011-021	关于使用闲置资金购买银行理财产品的公告	
2011-022	关于使用自有资金购买与一年期人民币信用证配套的汇财盈理财产品的公告	
2011-023	关于召开 2011 年第三次临时股东大会的通知	
2011-026	2011 年第三次临时股东大会决议公告	
2011-027	第二届董事会第十五次会议决议公告	
2011-028	2010 年年度报告摘要	
2011-029	2011 年第一季度报告正文	
2011-030	关于 2010 年之前关联交易情况的公告	
2011-031	关于 2011 年度日常关联交易预计情况的公告	
2011-032	关于 2010 年度募集资金存放与使用情况的专项报告	
2011-033	关于会计差错更正的公告	
2011-034	关于子公司完成工商登记的公告	
2011-035	关于增加指定信息披露媒体的公告	
2011-036	第二届董事会第十六次会议决议公告	
2011-037	对外投资公告	
2011-038	关于签订对外投资协议的公告	
2011-039	关于对影响公司独立性事项的自查报告	
2011-040	第二届董事会第十七次会议决议公告	

证券时报
 证券日报
 中国证券报
 上海证券报
 巨潮资讯网

2011-041	第二届第十四次监事会决议公告	证券时报 证券日报 中国证券报 上海证券报 巨潮资讯网
2011-042	关于召开 2010 年年度股东大会的通知公告	
2011-043	关于对深圳证监局公司治理专项现场检查发现问题的整改总结报告	
2011-044	关于荣获第 25 届电子信息百强企业公告	
2011-045	首次公开发行前已发行股份上市流通提示性公告	
2011-046	关于独立董事辞职的公告	
2011-047	第二届董事会第十八次会议决议公告	
2011-048	第二届监事会第十五次会议决议公告	
2011-049	关于调整募集资金银行专户的公告	
2011-050	关于使用自有闲置资金购买银行理财产品的公告	
2011-051	2010 年年度股东大会决议公告	

第六节 财务报告（未经审计）

资产负债表

2011 年 6 月 30 日

编制单位：深圳市兆驰股份有限公司

单位：元 币种：人民币

项目	期末余额		年初余额	
	合并	母公司	合并	母公司
流动资产：				
货币资金	2,446,742,219.56	2,424,194,951.29	1,841,772,740.90	1,774,696,312.82
结算备付金				
拆出资金				
交易性金融资产				
应收票据	61,593,507.37	61,593,507.37	20,849,550.87	20,849,550.87
应收账款	421,923,417.87	421,751,096.57	412,398,040.74	412,398,040.74
预付款项	160,398,301.22	160,398,301.22	70,412,218.18	69,669,218.18
应收保费				
应收分保账款				
应收分保合同准备金				
应收利息	10,778,659.41	10,778,659.41	15,689,639.41	15,689,639.41
应收股利				
其他应收款	23,570,995.68	46,169,454.46	34,100,371.01	110,140,135.23
买入返售金融资产				
存货	656,664,930.32	637,971,149.19	574,701,103.53	574,701,103.53
一年内到期的非流动资产				
其他流动资产	49,864.32	36,154.03	0.00	0.00
流动资产合计	3,781,721,895.75	3,762,893,273.54	2,969,923,664.64	2,978,144,000.78
非流动资产：				
发放贷款及垫款				
可供出售金融资产				
持有至到期投资	-	-		
长期应收款				
长期股权投资	0.00	50,070,190.00	0.00	30,070,190.00
投资性房地产				
固定资产	120,874,420.48	110,305,303.11	114,633,072.55	114,622,435.16
在建工程	2,925,217.00	0.00	357,923.00	0.00
工程物资				
固定资产清理				
生产性生物资产				
油气资产				
无形资产	48,606,954.13	232,114.98	49,080,416.46	190,951.37
开发支出				
商誉				
长期待摊费用	1,530,017.51	1,236,128.63	766,596.49	766,596.49
递延所得税资产	8,902,631.43	8,900,253.30	10,215,242.30	10,215,242.30
其他非流动资产				
非流动资产合计	182,839,240.55	170,743,990.02	175,053,250.80	155,865,415.32
资产总计	3,964,561,136.30	3,933,637,263.56	3,144,976,915.44	3,134,009,416.10
流动负债：				
短期借款	664,754,516.47	66,289,730.40	0.00	0.00

向中央银行借款				
吸收存款及同业存放				
拆入资金				
交易性金融负债				
应付票据	0.00	0.00	649,416.49	649,416.49
应付账款	423,816,810.10	982,811,981.86	406,001,874.58	373,183,232.54
预收款项	16,237,515.78	16,237,515.78	15,102,240.94	15,102,240.94
卖出回购金融资产款				
应付手续费及佣金				
应付职工薪酬	12,718,854.06	11,964,839.32	12,145,449.91	12,145,449.91
应交税费	-21,423,894.93	-19,120,551.68	-16,332,072.22	-16,333,947.22
应付利息				
应付股利	141,762,750.00	141,762,750.00		
其他应付款	22,790,751.86	23,248,724.02	32,153,450.68	50,930,660.44
应付分保账款				
保险合同准备金				
代理买卖证券款				
代理承销证券款				
一年内到期的非流动负债				
其他流动负债				
流动负债合计	1,260,657,303.34	1,223,194,989.70	449,720,360.38	435,677,053.10
非流动负债：				
长期借款				
应付债券				
长期应付款				
专项应付款				
预计负债	4,625,971.06	4,625,971.06	3,964,309.86	3,964,309.86
递延所得税负债	1,616,798.91	1,616,798.91	2,353,445.91	2,353,445.91
其他非流动负债	26,416,558.64	26,416,558.64	26,697,585.86	26,697,585.86
非流动负债合计	32,659,328.61	32,659,328.61	33,015,341.63	33,015,341.63
负债合计	1,293,316,631.95	1,255,854,318.31	482,735,702.01	468,692,394.73
所有者权益（或股东权益）				
实收资本（或股本）	472,542,500.00	472,542,500.00	472,542,500.00	472,542,500.00
资本公积	1,592,200,515.84	1,592,047,944.84	1,592,200,515.84	1,592,047,944.84
减：库存股				
专项储备				
盈余公积	80,776,672.55	80,776,672.55	80,776,672.55	80,776,672.55
一般风险准备				
未分配利润	525,724,815.96	532,415,827.86	516,721,525.04	519,949,903.98
外币报表折算差额				
归属于母公司所有者权益合计	2,671,244,504.35	2,677,782,945.25	2,662,241,213.43	2,665,317,021.37
少数股东权益				
所有者权益合计	2,671,244,504.35	2,677,782,945.25	2,662,241,213.43	2,665,317,021.37
负债和所有者权益总计	3,964,561,136.30	3,933,637,263.56	3,144,976,915.44	3,134,009,416.10

 公司法定代表人： 顾伟

 主管会计负责人： 严志荣

 会计机构负责人： 刘久琳

利润表

2011 年 1—6 月

编制单位：深圳市兆驰股份有限公司

单位：元 币种：人民币

项目	本期金额		上期金额	
	合并	母公司	合并	母公司
一、营业总收入	1,566,654,451.98	1,578,896,517.39	1,245,841,405.99	1,245,841,405.99
其中：营业收入	1,566,654,451.98	1,578,896,517.39	1,245,841,405.99	1,245,841,405.99
利息收入				
已赚保费				
手续费及佣金收入				
二、营业总成本	1,395,011,271.02	1,403,787,541.74	1,069,495,229.15	1,068,899,005.05
其中：营业成本	1,356,561,243.84	1,368,693,050.33	1,038,909,518.77	1,038,909,518.77
利息支出				
手续费及佣金支出				
退保金				
赔付支出净额				
提取保险合同准备金净额				
保单红利支出				
分保费用				
营业税金及附加	1,638,330.40	1,638,330.40	192,575.75	192,575.75
销售费用	26,285,095.34	25,745,335.94	18,448,434.88	18,448,434.88
管理费用	26,644,671.03	24,729,064.53	13,412,560.72	12,811,274.53
财务费用	-13,434,531.45	-14,334,701.32	756,073.27	761,135.36
资产减值损失	-2,683,538.14	-2,683,538.14	-2,223,934.24	-2,223,934.24
加：公允价值变动收益（损失以“-”号填列）				
投资收益（损失以“-”号填列）				
其中：对联营企业和合营企业的投资收益				
汇兑收益（损失以“-”号填列）				
三、营业利润（亏损以“-”号填列）	171,643,180.96	175,108,975.65	176,346,176.84	176,942,400.94
加：营业外收入	5,313,765.39	5,312,981.79	4,824,103.14	4,824,103.14
减：营业外支出	400,656.59	400,656.59	122,648.26	122,648.26
其中：非流动资产处置损失				
四、利润总额（亏损总额以“-”号填列）	176,556,289.76	180,021,300.85	181,047,631.72	181,643,855.82
减：所得税费用	25,790,248.84	25,792,626.97	30,725,108.65	30,725,108.65
五、净利润（净亏损以“-”号填列）	150,766,040.92	154,228,673.88	150,322,523.07	150,918,747.17
归属于母公司所有者的净利润	150,766,040.92	154,228,673.88	150,322,523.07	150,918,747.17
少数股东损益				
六、每股收益：				
（一）基本每股收益	0.32	0.33	0.32	0.32
（二）稀释每股收益	0.32	0.33	0.32	0.32
七、其他综合收益				
八、综合收益总额	150,766,040.92	154,228,673.88	150,322,523.07	150,918,747.17
归属于母公司所有者的综合收益总额	150,766,040.92	154,228,673.88	150,322,523.07	150,918,747.17
归属于少数股东的综合收益总额				

公司法定代表人：顾伟

主管会计负责人：严志荣

会计机构负责人：刘久琳

现金流量表

2011 年 1—6 月

编制单位：深圳市兆驰股份有限公司

单位：元 币种：人民币

项目	本期金额		上期金额	
	合并	母公司	合并	母公司
一、经营活动产生的现金流量：				
销售商品、提供劳务收到的现金	1,547,323,649.89	1,542,799,943.19	1,248,836,624.60	1,248,836,624.60
客户存款和同业存放款项净增加额				
向中央银行借款净增加额				
向其他金融机构拆入资金净增加额				
收到原保险合同保费取得的现金				
收到再保险业务现金净额				
保户储金及投资款净增加额				
处置交易性金融资产净增加额				
收取利息、手续费及佣金的现金				
拆入资金净增加额				
回购业务资金净增加额				
收到的税费返还	61,277,102.16	61,277,102.16	83,621,330.04	83,621,330.04
收到其他与经营活动有关的现金	28,936,366.91	5,312,981.79	1,597,240.72	1,597,240.72
经营活动现金流入小计	1,637,537,118.96	1,609,390,027.14	1,334,055,195.36	1,334,055,195.36
购买商品、接受劳务支付的现金	1,543,767,994.44	947,284,363.55	1,337,740,900.32	1,334,566,911.51
客户贷款及垫款净增加额				
存放中央银行和同业款项净增加额				
支付原保险合同赔付款项的现金				
支付利息、手续费及佣金的现金				
支付保单红利的现金				
支付给职工以及为职工支付的现金	54,950,047.12	54,489,539.65	39,289,897.39	39,268,117.39
支付的各项税费	33,051,682.15	33,041,682.15	24,936,760.08	24,921,580.08
支付其他与经营活动有关的现金	53,478,067.33	58,705,222.99	35,676,772.68	59,836,535.82
经营活动现金流出小计	1,685,247,791.04	1,093,520,808.34	1,437,644,330.47	1,458,593,144.80
经营活动产生的现金流量净额	-47,710,672.08	515,869,218.80	-103,589,135.11	-124,537,949.44
二、投资活动产生的现金流量：				
收回投资收到的现金				
取得投资收益收到的现金				
处置固定资产、无形资产和其他长期资产收回的现金净额	11,880.34	11,880.34	36,420.03	36,420.03
处置子公司及其他营业单位收到的现金净额			0.00	0.00
收到其他与投资活动有关的现金	1,364,778,863.05	1,442,864,604.04	185,166,499.63	185,134,496.01
投资活动现金流入小计	1,364,790,743.39	1,442,876,484.38	185,202,919.66	185,170,916.04
购建固定资产、无形资产和其他长期资产支付的现金	30,067,170.70	5,455,147.41	5,591,254.05	5,511,754.05
投资支付的现金	0.00	20,000,000.00	0.00	0.00
质押贷款净增加额				
取得子公司及其他营业单位支付的现金净额				
支付其他与投资活动有关的现金	2,097,705,357.25	2,101,905,357.25	0.00	0.00
投资活动现金流出小计	2,127,772,527.95	2,127,360,504.66	5,591,254.05	5,511,754.05
投资活动产生的现金流量净额	-762,981,784.56	-684,484,020.28	179,611,665.61	179,659,161.99
三、筹资活动产生的现金流				
吸收投资收到的现金	0.00	0.00	1,680,000,000.00	1,680,000,000.00

其中：子公司吸收少数股东投资收到的现金	0.00	0.00	0.00	0.00
取得借款收到的现金	676,052,353.04	66,289,730.40	29,272,664.32	29,272,664.32
发行债券收到的现金	0.00	0.00	0.00	0.00
收到其他与筹资活动有关的现金	0.00	0.00	0.00	0.00
筹资活动现金流入小计	676,052,353.04	66,289,730.40	1,709,272,664.32	1,709,272,664.32
偿还债务支付的现金	11,297,836.57	0.00	170,723,773.80	170,723,773.80
分配股利、利润或偿付利息支付的现金	4,098,952.79	655,585.79	1,336,673.86	1,336,673.86
其中：子公司支付给少数股东的股利、利润			0.00	0.00
支付其他与筹资活动有关的现金	5,652,395.20	5,652,395.20	45,389,790.69	45,389,790.69
筹资活动现金流出小计	21,049,184.56	6,307,980.99	217,450,238.35	217,450,238.35
筹资活动产生的现金流量净额	655,003,168.48	59,981,749.41	1,491,822,425.97	1,491,822,425.97
四、汇率变动对现金及现金等价物的影响	-3,282,568.68	-5,809,644.96	-2,441,127.79	-2,416,397.56
五、现金及现金等价物净增加额	-158,971,856.84	-114,442,697.03	1,565,403,828.68	1,544,527,240.96
加：期初现金及现金等价物余额	407,361,216.96	340,284,788.88	348,043,095.17	340,278,626.54
六、期末现金及现金等价物余额	248,389,360.12	225,842,091.85	1,913,446,923.85	1,884,805,867.50

 公司法定代表人： 顾伟

 主管会计负责人： 严志荣

 会计机构负责人： 刘久琳

合并所有者权益变动表

编制单位：深圳市兆驰股份有限公司

2011 半年度

单位：元

项目	本期金额									上年金额										
	归属于母公司所有者权益								少数 股东 权益	所有者 权益 合计	归属于母公司所有者权益								少 数 股 东 权 益	所有者 权益 合计
	实收资本 (或股本)	资本公积	减： 库存 股	专 项 储 备	盈 余 公 积	一 般 风 险 准 备	未 分 配 利 润	其 他			实收资本 (或股本)	资本公积	减： 库存 股	专 项 储 备	盈 余 公 积	一 般 风 险 准 备	未 分 配 利 润	其 他		
一、上年年末余额	472,542,500.00	1,592,200,515.84	-	-	80,776,672.55	-	516,721,525.04	-	-	2,662,241,213.43	416,542,500.00	14,841,263.93	-	-	46,339,020.36	-	208,130,274.90	-	-	685,853,059.19
加：会计政策变更	-	-	-	-	-	-	-	-	-	-	-	-	-	-	-	-	-	-	-	-
前期差错更正	-	-	-	-	-	-	-	-	-	-	-	-	-	-	-	-	-	-	-	-
其他	-	-	-	-	-	-	-	-	-	-	-	-	-	-	-	-	-	-	-	-
二、本年年初余额	472,542,500.00	1,592,200,515.84	-	-	80,776,672.55	-	516,721,525.04	-	-	2,662,241,213.43	416,542,500.00	14,841,263.93	-	-	46,339,020.36	-	208,130,274.90	-	-	685,853,059.19
三、本年增减变动金额 (减少以“-”号填列)	-	-	-	-	-	-	9,003,290.92	-	-	9,003,290.92	56,000,000.00	1,577,359,251.91	-	-	34,437,652.19	-	308,591,250.14	-	-	1,976,388,154.24
(一) 净利润	-	-	-	-	-	-	150,766,040.92	-	-	150,766,040.92	-	-	-	-	-	-	343,028,902.33	-	-	343,028,902.33
(二) 其他综合收益	-	-	-	-	-	-	-	-	-	-	-	-	-	-	-	-	-	-	-	-
上述(一)和(二) 小计	-	-	-	-	-	-	150,766,040.92	-	-	150,766,040.92	-	-	-	-	-	-	343,028,902.33	-	-	343,028,902.33
(三) 所有者投入 和减少资本	-	-	-	-	-	-	-	-	-	-	56,000,000.00	1,577,359,251.91	-	-	-	-	-	-	-	1,633,359,251.91
1. 所有者投入资本	-	-	-	-	-	-	-	-	-	-	56,000,000.00	1,577,359,251.91	-	-	-	-	-	-	-	1,633,359,251.91
2. 股份支付计入 所有者权益的金额	-	-	-	-	-	-	-	-	-	-	-	-	-	-	-	-	-	-	-	-
3. 其他	-	-	-	-	-	-	-	-	-	-	-	-	-	-	-	-	-	-	-	-

(四) 利润分配																			
					-141,762,750.00				-141,762,750.00					34,437,652.19			-34,437,652.19		
1. 提取盈余公积														34,437,652.19			-34,437,652.19		
2. 提取一般风险准备																			
3. 对所有者（或股东）的分配																			
					-141,762,750.00				-141,762,750.00										
4. 其他																			
(五) 所有者权益内部结转																			
1. 资本公积转增资本（或股本）																			
2. 盈余公积转增资本（或股本）																			
3. 盈余公积弥补亏损																			
4. 其他																			
(六) 专项储备																			
1. 本期提取																			
2. 本期使用																			
(七) 其他																			
四、本期期末余额	472,542,500.00	1,592,200,515.84			80,776,672.55	525,724,815.96			-2,671,244,504.35	472,542,500.00	1,592,200,515.84			80,776,672.55		516,721,525.04		-2,662,241,213.43	

公司法定代表人： 顾伟

主管会计负责人： 严志荣

会计机构负责人： 刘久琳

母公司所有者权益变动表

编制单位：深圳市兆驰股份有限公司

2011 半年度

单位：元

项目	本期金额									上年金额										
	归属于母公司所有者权益								少数 股东 权益	所有者 权益 合计	归属于母公司所有者权益								少数 股东 权益	所有者 权益 合计
	实收资本 (或股本)	资本公积	减： 库存 股	专项 储备	盈余公积	一般 风险 准备	未分配利润	其他			实收资本 (或股本)	资本公积	减： 库存 股	专项 储备	盈余公积	一般 风险 准备	未分配利润	其他		
一、上年年末余额	472,542,500.00	1,592,047,944.84	-	-	80,776,672.55	-	519,949,903.98	-	-	2,665,317,021.37	416,542,500.00	14,688,692.93	-	-	46,339,020.36	-	210,011,034.29	-	-	687,581,247.58
加：会计政策变更	-	-	-	-	-	-	-	-	-	-	-	-	-	-	-	-	-	-	-	-
前期差错更正	-	-	-	-	-	-	-	-	-	-	-	-	-	-	-	-	-	-	-	-
其他	-	-	-	-	-	-	-	-	-	-	-	-	-	-	-	-	-	-	-	-
二、本年初余额	472,542,500.00	1,592,047,944.84	-	-	80,776,672.55	-	519,949,903.98	-	-	2,665,317,021.37	416,542,500.00	14,688,692.93	-	-	46,339,020.36	-	210,011,034.29	-	-	687,581,247.58
三、本年增减变动金额 (减少以“-”号填列)	-	-	-	-	-	-	12,465,923.88	-	-	12,465,923.88	56,000,000.00	1,577,359,251.91	-	-	34,437,652.19	-	309,938,869.69	-	-	1,977,735,773.79
(一) 净利润	-	-	-	-	-	-	154,228,673.88	-	-	154,228,673.88	-	-	-	-	-	-	344,376,521.88	-	-	344,376,521.88
(二) 其他综合收益	-	-	-	-	-	-	-	-	-	-	-	-	-	-	-	-	-	-	-	-
上述(一)和(二) 小计	-	-	-	-	-	-	154,228,673.88	-	-	154,228,673.88	-	-	-	-	-	-	344,376,521.88	-	-	344,376,521.88
(三) 所有者投入 和减少资本	-	-	-	-	-	-	-	-	-	-	56,000,000.00	1,577,359,251.91	-	-	-	-	-	-	-	1,633,359,251.91
1. 所有者投入资本	-	-	-	-	-	-	-	-	-	-	56,000,000.00	1,577,359,251.91	-	-	-	-	-	-	-	1,633,359,251.91
2. 股份支付计入 所有者权益的金额	-	-	-	-	-	-	-	-	-	-	-	-	-	-	-	-	-	-	-	-
3. 其他	-	-	-	-	-	-	-	-	-	-	-	-	-	-	-	-	-	-	-	-

(四) 利润分配						-141,762,750.00			-141,762,750.00			34,437,652.19		-34,437,652.19				
1. 提取盈余公积												34,437,652.19		-34,437,652.19				
2. 提取一般风险准备																		
3. 对所有者(或股东)的分配						-141,762,750.00			-141,762,750.00									
4. 其他																		
(五) 所有者权益内部结转																		
1. 资本公积转增资本(或股本)																		
2. 盈余公积转增资本(或股本)																		
3. 盈余公积弥补亏损																		
4. 其他																		
(六) 专项储备																		
1. 本期提取																		
2. 本期使用																		
(七) 其他																		
四、本期期末余额	472,542,500.00	1,592,047,944.84	-		80,776,672.55	532,415,827.86	-		-2,677,782,945.25	472,542,500.00	1,592,047,944.84		80,776,672.55		519,949,903.98	-		2,665,317,021.37

 公司法定代表人: 顾伟

 主管会计负责人: 严志荣

 会计机构负责人: 刘久琳

深圳市兆驰股份有限公司

2011 年半年度财务报表附注

单位：人民币元

一、公司基本情况

1、注册地、组织形式和总部地址

公司是一家专业从事家庭视听消费类电子产品研发、设计、生产、销售的股份有限公司，注册地址及生产基地为深圳市宝安区福永街道塘尾鹏洲工业区 A 栋，总部设立于深圳市福田区彩田路 3069 号星河世纪大厦 A 座 31/32 楼。

2、历史沿革

深圳市兆驰股份有限公司前身为深圳市兆驰多媒体有限公司(以下简称“本公司”)，系经深圳市工商行政管理局批准，领有深宝司字第 S19127 号企业法人营业执照的有限责任公司。

本公司成立时注册资本人民币 1000 万元，业经深圳正源会计师事务所深正源验字（2005）第 0177 号、深圳新洲会计师事务所深新洲内验字（2005）第 601 号验资报告验证；

成立时股东明细表如下：

出资人	出资金额	出资比例
顾伟	8,650,000.00	86.50%
全劲松	450,000.00	4.50%
姚向荣	450,000.00	4.50%
康健	450,000.00	4.50%
合计	10,000,000.00	100.00%

2006 年 1 月 4 日根据股东会决定由原股东按各持有比例出资增加注册资本人民币 500 万，增资后注册资本为人民币 1500 万，该出资业经深圳新洲会计师事务所深新洲内验字[2006]第 012 号验资报告验证。

增资后股东明细如下：

出资人	出资金额	出资比例
顾伟	12,975,000.00	86.50%

出资人	出资金额	出资比例
全劲松	675,000.00	4.50%
姚向荣	675,000.00	4.50%
康健	675,000.00	4.50%
合计	15,000,000.00	100.00%

2007 年 3 月 19 日，姚向荣与深圳市鑫驰投资有限公司签订股权转让协议，协议规定姚向荣以其持有的本公司注册资本总额 3% 的股权转让予深圳市鑫驰投资有限公司，转让价格为 450,000.00 元。

2007 年 3 月 19 日，康健与深圳市兆驰投资有限公司签订股权转让协议，协议规定康健以其持有的本公司注册资本总额 3% 的股权转让予深圳市兆驰投资有限公司，转让价格为 450,000.00 元。

2007 年 3 月 19 日，全劲松与深圳市兆驰投资有限公司签订股权转让协议，协议规定全劲松以其持有的本公司注册资本总额 3% 的股权转让予深圳市兆驰投资有限公司，转让价格为 450,000.00 元。

2007 年 3 月 19 日，顾伟与深圳市鑫驰投资有限公司签订股权转让协议，协议规定顾伟以其持有的本公司注册资本总额 1.175% 的股权转让予深圳市鑫驰投资有限公司，转让价格为 176,250.00 元。

2007 年 3 月 19 日，顾伟与深圳市兆驰投资有限公司签订股权转让协议，协议规定顾伟以其持有的本公司注册资本总额 80.665% 的股权转让予深圳市兆驰投资有限公司，转让价格为 12,099,750.00 元。

2007 年 3 月 19 日，顾伟与王立群等自然人签订股权转让协议，协议规定顾伟以其持有的本公司注册资本总额 4.66% 的股权转让予王立群等自然人，具体明细如下：

受让方	受让的股份额	股权转让价格
王立群	2%	300,000.00
朱亦玮	1%	150,000.00
陈文	0.35%	52,500.00
唐向明	0.2%	30,000.00
涂井强	0.2%	30,000.00
王钢峰	0.2%	30,000.00

受让方	受让的股份额	股权转让价格
章岚芳	0.2%	30,000.00
刘泽喜	0.2%	30,000.00
丘新文	0.15%	22,500.00
周灿	0.1%	15,000.00
陆婷	0.06%	9,000.00
合计	4.66%	699,000.00

截止 2007 年 3 月 30 日，本公司已就上述各项股权变更向工商登记管理部门办理完工商登记手续，变更后具体股东明细如下：

出资人	出资金额	出资比例
深圳市兆驰投资有限公司	12,999,750.00	86.665%
深圳市鑫驰投资有限公司	626,250.00	4.175%
全劲松	225,000.00	1.50%
姚向荣	225,000.00	1.50%
康健	225,000.00	1.50%
王立群	300,000.00	2.00%
朱亦玮	150,000.00	1.00%
陈文	52,500.00	0.35%
唐向明	30,000.00	0.20%
涂井强	30,000.00	0.20%
王钢峰	30,000.00	0.20%
章岚芳	30,000.00	0.20%
刘泽喜	30,000.00	0.20%
丘新文	22,500.00	0.15%
周灿	15,000.00	0.10%

出资人	出资金额	出资比例
陆婷	9,000.00	0.06%
合计	15,000,000.00	100.00%

根据深圳市兆驰多媒体有限公司2007年度5月19日召开的股东会决议，全体股东一致同意以整体变更的方式共同发起设立深圳市兆驰股份有限公司，根据深圳市鹏城会计师事务所有限公司出具的审计报告文号为深鹏所审字[2007]702号的审计报告，公司截至2007年3月31日的净资产为143,726,912.88元，各发起人同意将前述净资产全部投入股份公司，折合为14,000万股，余额3,726,912.88元计入资本公积金，股份公司注册资本为14,000万元，该出资业经深圳市鹏城会计师事务所有限公司审验证并出具了深鹏所验字[2007]041号验资报告验证。

2007年5月19日，各发起人召开了股份公司创立大会暨第一次股东大会。深圳市兆驰多媒体有限公司于2007年6月1日在深圳市工商行政管理局正式办理了工商变更登记手续，公司名称变更为深圳市兆驰股份有限公司，并领取了新的营业执照。

变更后深圳市兆驰股份有限公司股东、持股数量及持股比例如下：

出资人	持股数量	持股比例
深圳市兆驰投资有限公司	121,331,000.00	86.665%
深圳市鑫驰投资有限公司	5,845,000.00	4.175%
全劲松	2,100,000.00	1.50%
姚向荣	2,100,000.00	1.50%
康健	2,100,000.00	1.50%
王立群	2,800,000.00	2.00%
朱亦玮	1,400,000.00	1.00%
陈文	490,000.00	0.35%
唐向明	280,000.00	0.20%
涂井强	280,000.00	0.20%
王钢峰	280,000.00	0.20%
章岚芳	280,000.00	0.20%

出资人	持股数量	持股比例
刘泽喜	280,000.00	0.20%
丘新文	210,000.00	0.15%
周灿	140,000.00	0.10%
陆婷	84,000.00	0.06%
合计	140,000,000.00	100.00%

2007 年 7 月 24 日，根据股东会决议和修改后的章程规定，公司申请增加注册资本人民币 26,617,000.00 元，由深圳市创新资本投资有限公司、深圳市金海川投资有限公司、深圳市祥荣创业投资有限公司、国泰君安投资管理股份有限公司、汪华峰于 2007 年 7 月 31 日之前缴足，变更后的注册资本为人民币 166,617,000.00 元，该出资业经深圳市鹏城会计师事务所有限公司验证并出具了深鹏所验字[2007]92 号验资报告验证并于 2007 年 9 月 10 日办理完工商变更手续。

变更后深圳市兆驰股份有限公司股东、持股数量及持股比例如下：

出资人	持股数量	持股比例
深圳市兆驰投资有限公司	121,331,000.00	72.82%
深圳市创新资本投资有限公司	13,406,000.00	8.05%
国泰君安投资管理股份有限公司	6,487,000.00	3.89%
深圳市鑫驰投资有限公司	5,845,000.00	3.51%
汪华峰	4,162,000.00	2.50%
王立群	2,800,000.00	1.68%
全劲松	2,100,000.00	1.26%
姚向荣	2,100,000.00	1.26%
康健	2,100,000.00	1.26%
深圳市祥荣创业投资有限公司	1,730,000.00	1.04%
朱亦玮	1,400,000.00	0.84%
深圳市金海川投资有限公司	832,000.00	0.50%
陈文	490,000.00	0.29%
章岚芳	280,000.00	0.17%

出资人	持股数量	持股比例
刘泽喜	280,000.00	0.17%
涂井强	280,000.00	0.17%
唐向明	280,000.00	0.17%
王钢峰	280,000.00	0.17%
丘新文	210,000.00	0.13%
周灿	140,000.00	0.08%
陆婷	84,000.00	0.05%
合计	166,617,000.00	100.00%

2008 年 12 月 29 日，公司股东唐向明与自然人程彤签订《股权转让协议书》，唐向明将所持公司 0.1681% 的股份转让予程彤，于 2009 年 1 月 4 日办理完工商变更登记。

经公司 2009 年 12 月 02 日股东大会会议决议表决通过，公司申请以 2009 年 9 月 30 日的可供分配的利润进行利润分配并实施资本公积转增股本，新增的注册资本为人民币 249,925,500.00 元，其中，以 2008 年 12 月 31 日的股本基数，按每 10 股转增 5 股的比例，以资本公积(股本溢价)向全体股东转增股份总额 83,308,500 股，按每 10 股送 10 股的比例，以未分配利润转增股份 166,617,000 股。每股面值 1 元，合计增加股本 249,925,500.00 元。公司已于 2009 年 12 月 11 日办理完工商变更登记。增资后的股本结构如下：

股东	转增前股本	转增股本	转增后股本
深圳市兆驰投资有限公司	121,331,000.00	181,996,500.00	303,327,500.00
深圳市创新资本投资有限公司	13,406,000.00	20,109,000.00	33,515,000.00
国泰君安投资管理股份有限公司	6,487,000.00	9,730,500.00	16,217,500.00
深圳市鑫驰投资有限公司	5,845,000.00	8,767,500.00	14,612,500.00
汪华峰	4,162,000.00	6,243,000.00	10,405,000.00
王立群	2,800,000.00	4,200,000.00	7,000,000.00
全劲松	2,100,000.00	3,150,000.00	5,250,000.00
姚向荣	2,100,000.00	3,150,000.00	5,250,000.00
康健	2,100,000.00	3,150,000.00	5,250,000.00

股东	转增前股本	转增股本	转增后股本
深圳市祥荣创业投资有限公司	1,730,000.00	2,595,000.00	4,325,000.00
朱亦玮	1,400,000.00	2,100,000.00	3,500,000.00
深圳市金海川投资有限公司	832,000.00	1,248,000.00	2,080,000.00
陈文	490,000.00	735,000.00	1,225,000.00
程彤	280,000.00	420,000.00	700,000.00
涂井强	280,000.00	420,000.00	700,000.00
王钢峰	280,000.00	420,000.00	700,000.00
章岚芳	280,000.00	420,000.00	700,000.00
刘泽喜	280,000.00	420,000.00	700,000.00
丘新文	210,000.00	315,000.00	525,000.00
周灿	140,000.00	210,000.00	350,000.00
陆婷	84,000.00	126,000.00	210,000.00
合计	166,617,000.00	249,925,500.00	416,542,500.00

根据 2010 年 5 月 17 日中国证券监督管理委员会“证监许可[2010]648 号”文《关于核准深圳市兆驰股份有限公司首次公开发行股票的批复》，本公司向社会公开发行人民币普通股 5,600 万股（每股面值 1 元），增加注册资本人民币 56,000,000.00 元，变更后的注册资本为人民币 472,542,500.00 元。本次出资业经深圳鹏城会计师事务所有限公司验证，并于 2010 年 6 月 3 日出具深鹏所验字[2010]208 号验资报告。

增资后公司股东、持股数量及持股比例如下：

出资人	持股数量	持股比例
深圳市兆驰投资有限公司	303,327,500.00	64.19%
深圳市创新资本投资有限公司	33,515,000.00	7.09%
国泰君安投资管理股份有限公司	16,217,500.00	3.43%
深圳市鑫驰投资有限公司	14,612,500.00	3.09%
汪华峰	10,405,000.00	2.20%
王立群	7,000,000.00	1.48%

出资人	持股数量	持股比例
全劲松	5,250,000.00	1.11%
姚向荣	5,250,000.00	1.11%
康健	5,250,000.00	1.11%
深圳市祥荣创业投资有限公司	4,325,000.00	0.92%
朱亦玮	3,500,000.00	0.74%
深圳市金海川投资有限公司	2,080,000.00	0.44%
陈文	1,225,000.00	0.26%
章岚芳	700,000.00	0.15%
刘泽喜	700,000.00	0.15%
涂井强	700,000.00	0.15%
唐向明	700,000.00	0.15%
王钢峰	700,000.00	0.15%
丘新文	525,000.00	0.11%
周灿	350,000.00	0.07%
陆婷	210,000.00	0.04%
社会公众普通股持有人	56,000,000.00	11.85%
合计	472,542,500.00	100.00%

3、公司的行业性质和经营范围

本公司所属行业：消费电子类

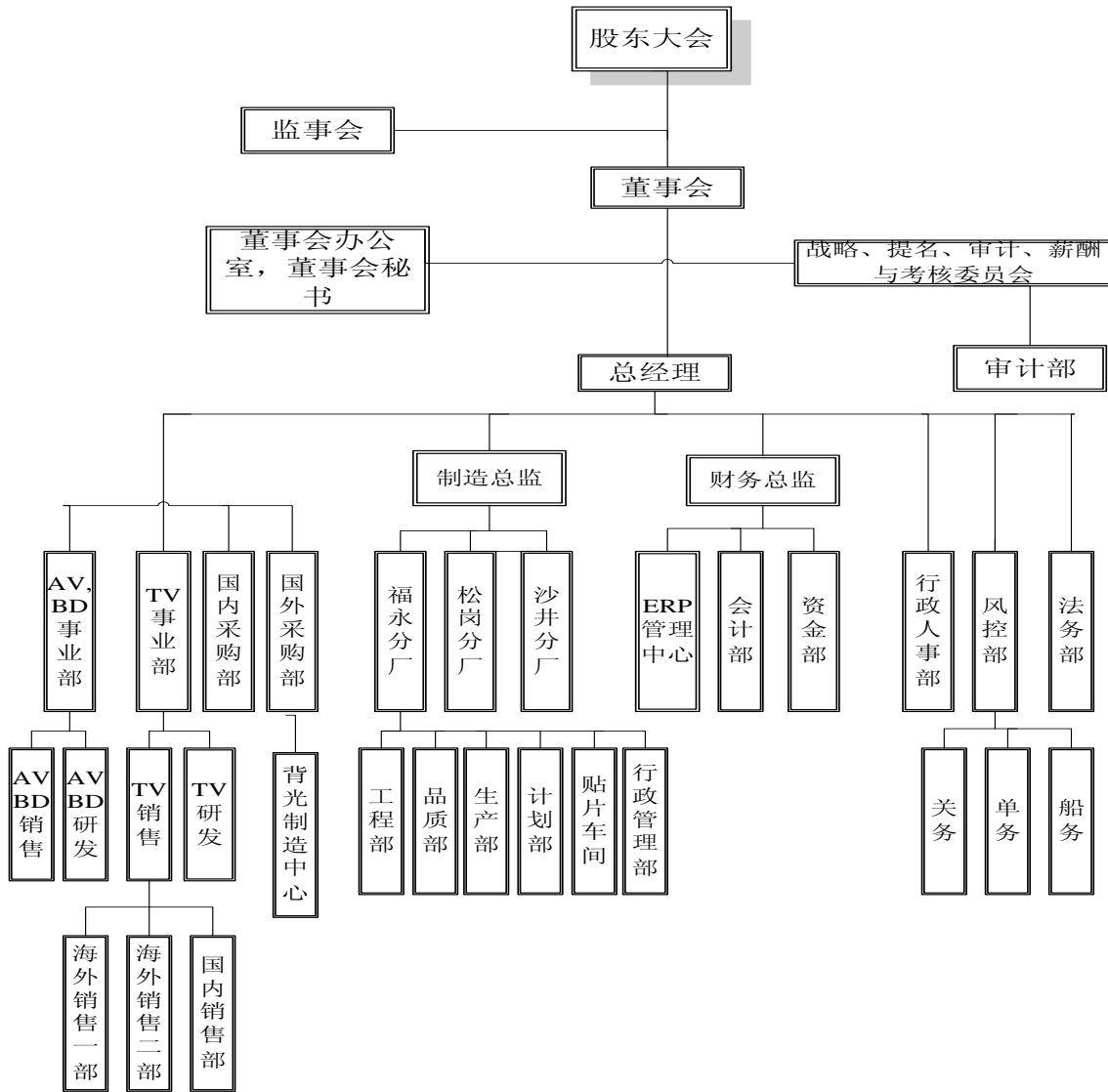
本公司经营范围：生产销售数字电视机、数字摄录机、数字录放机、视盘机机、TFT 显示器、LCD 显示器本公司提供的主要产品或劳务（不含限制项目）；国内商业、物资供销业，经营进出口业务（以上不含专营、专控、专卖商品）。

本公司提供的主要产品：液晶电视、数字机顶盒、视盘机等。

4、 母公司以及集团最终母公司的名称

深圳市兆驰投资有限公司

5、公司的基本组织架构



6、本公司财务报告的批准报出者：本公司董事会

本公司财务报告批准报出日：2011年08月15日

二、公司主要会计政策、会计估计和前期差错

1、财务报表的编制基础

本公司以持续经营为基础，根据实际发生的交易和事项，按照《企业会计准则——基本准则》

和其他各项会计准则的规定进行确认和计量，在此基础上编制财务报表。

2、遵循企业会计准则的声明

本公司基于上述编制基础编制的财务报表符合企业会计准则的要求，真实、完整地反映了本公司 2011 年 6 月 30 日的财务状况，以及 2011 年上半年经营成果和现金流量等有关信息。

3、会计期间

采用公历年度，即从每年 1 月 1 日至 12 月 31 日为一个会计年度。

4、记账本位币

以人民币为记账本位币。

5、同一控制下和非同一控制下企业合并的会计处理方法

A、同一控制下的企业合并：合并方在企业合并中取得的资产和负债，按照合并日被合并方的账面价值计量。合并方取得的净资产账面价值与支付的合并对价账面价值（或发行股份面值总额）的差额，调整资本公积；资本公积不足冲减的，调整留存收益。合并方为进行企业合并发生的各项直接相关费用，包括为进行企业合并而支付的审计费用、评估费用、法律服务费用等，于发生时计入当期损益。企业合并形成母子公司关系的，由母公司编制合并日的合并资产负债表、合并利润表和合并现金流量表。合并资产负债表中被合并方的各项资产、负债，按其账面价值计量。因被合并方采用的会计政策与合并方不一致，按照准则规定进行调整的，以调整后的账面价值计量。合并利润表包括参与合并各方自合并当期期初至合并日所发生的收入、费用和利润。被合并方在合并前实现的净利润，在合并利润表中单列项目反映。合并现金流量表包括参与合并各方自合并当期期初至合并日的现金流量。

B、非同一控制下的企业合并：购买方在购买日为取得对被购买方的控制权而付出的资产、发生或承担的负债以及发行的权益性证券的公允价值加上各项直接相关费用为合并成本。购买方在购买日对作为企业合并对价付出的资产、发生或承担的负债按照公允价值计量，公允价值与其账面价值的差额，计入当期损益。购买方对合并成本大于合并中取得的被购买方可辨认净资产公允价值份

额的差额，确认为商誉。购买方对合并成本小于合并中取得的被购买方可辨认净资产公允价值份额的，对取得的被购买方各项可辨认资产、负债及或有负债的公允价值以及合并成本的计量进行复核，经复核后合并成本仍小于合并中取得的被购买方可辨认净资产公允价值份额的，其差额计入当期损益。企业合并形成母子公司关系的，由母公司编制购买日的合并资产负债表，因企业合并取得的被购买方各项可辨认资产、负债及或有负债以公允价值列示。

6、合并财务报表的编制方法

A、合并财务报表以本公司和纳入合并财务报表范围的各子公司的财务报表及其他有关资料为合并依据，按照权益法调整对子公司的长期股权投资，将本公司和纳入合并财务报表范围的各子公司之间的投资、交易及往来等全部抵销，并计算少数股东损益及少数股东权益后合并编制而成。

B、合并时，如纳入合并范围的子公司与本公司会计政策不一致，按本公司执行的会计政策对其进行调整后合并。

C、对于同一控制下企业合并取得的子公司，视同该企业合并于合并当期的期初已经发生，从合并当期的期初起将其资产、负债、经营成果和现金流量纳入合并财务报表。

D、同一控制下的企业合并事项的，被重组方合并前的净损益应计入非经常性损益，并在申报财务报表中单独列示。

E、重组属于同一公司控制权人下的非企业合并事项，但被重组方重组前一个会计年度末的资产总额或前一个会计年度的营业收入或利润总额达到或超过重组前本公司相应项目 20% 的，从合并当期的期初起编制备考利润表。

F、对于因非同一控制下企业合并取得的子公司，在编制合并报表时，以购买日可辨认净资产公允价值为基础对个别财务报表进行调整。

7、现金及现金等价物的确定标准

现金是指本公司的库存现金以及随时用于支付的存款。

现金等价物为本公司持有的期限短（一般是指从购买日起三个月内到期）、流动性强、易于转换为已知金额现金且价值变动风险很小的投资。

8、外币业务和外币报表折算

A、外币业务核算方法

本公司外币交易均按交易发生日的即期近似汇率折算为记账本位币。该即期近似汇率指交易发生日当月月初的汇率。

在资产负债表日，按照下列规定对外币货币性项目和外币非货币性项目进行处理：

a、外币货币性项目，采用资产负债表日即期汇率折算。因资产负债表日即期汇率与初始确认时或前一资产负债表日即期汇率不同而产生的汇兑差额，计入当期损益。

b、以历史成本计量的外币非货币性项目，仍采用交易发生日的即期汇率折算，不改变其记账本位币金额。

c、以公允价值计量的外币非货币性项目，采用公允价值确定日的即期汇率折算，折算后的记账本位币金额与原记账本位币金额的差额，作为公允价值变动处理，计入当期损益。

B、外币财务报表的折算方法

本公司以外币为记账本位币的子公司在编制折合人民币财务报表时，所有资产、负债类项目按照合并财务报表日即期汇率折算为母公司记账本位币，所有者权益类项目除“未分配利润”项目外，均按照发生时的即期汇率折算为母公司记账本位币。利润表中收入和费用项目按照合并财务报表期间即期汇率平均汇率折算为母公司记账本位币。对境外子公司的现金流量表，按照合并财务报表期间即期汇率平均汇率折算为母公司记账本位币。由于折算汇率不同产生的折算差额，在折合人民币资产负债表所有者权益类设“外币报表折算差额”项目反映。在折合人民币现金流量表设“外币报表折算差额”项目反映。

9、金融工具

A、金融资产的分类：

金融资产分为以公允价值计量且其变动计入当期损益的金融资产（包括交易性金融资产和指定为以公允价值计量且其变动计入当期损益的金融资产）、持有至到期投资、贷款和应收款项、可供出售金融资产等四类。

B、金融资产的计量：

a、初始确认金融资产按照公允价值计量。对于以公允价值计量且其变动计入当期损益的金融资产，相关交易费用直接计入当期损益；对于其他类别的金融资产，相关交易费用计入初始确认金额。

b、本公司按照公允价值对金融资产进行后续计量，且不扣除将来处置该金融资产时可能发生的交易费用。但是，下列情况除外：

1/ 持有至到期投资以及贷款和应收款项，采用实际利率法，按摊余成本计量。

2/ 在活跃市场中没有报价且其公允价值不能可靠计量的权益工具投资，以及与该权益工具挂钩并须通过交付该权益工具结算的衍生金融资产，按照成本计量。

C、金融资产公允价值的确定：

a、存在活跃市场的金融资产，将活跃市场中的报价确定为公允价值；

b、金融资产不存在活跃市场的，采用估值技术确定公允价值。采用估值技术得出的结果，反映估值日在公平交易中可能采用的交易价格。

D、金融资产转移：

本公司于将金融资产所有权上几乎所有的风险和报酬转移给转入方或已放弃对该金融资产的控制时，终止确认该金融资产。

E、金融资产减值：

在资产负债表日对以公允价值计量且其变动计入当期损益的金融资产以外的金融资产的账面价值进行检查，有客观证据表明该金融资产发生减值的，计提减值准备。金融资产发生减值的客观证据，包括下列各项：

a、发行方或债务人发生严重财务困难；

b、债务人违反了合同条款，如偿付利息或本金发生违约或逾期等；

c、本公司出于经济或法律等方面因素的考虑，对发生困难的债务人作出让步；

d、债务人很可能倒闭或进行其他财务重组；

e、因发行方发生重大财务困难，该金融资产无法在活跃市场继续交易；

f、债务人经营所处的技术、市场、经济和法律环境等发生重大不利变化，使本公司可能无法收回投资成本；

g、权益工具投资的公允价值发生严重或非暂时性下跌；

h、其他表明金融资产发生减值的客观证据。

F、金融资产减值损失的计量：

a、以公允价值计量且其变动计入当期损益的金融资产不需要进行减值测试；

b、持有至到期投资的减值损失的计量：按预计未来现金流现值低于期末账面价值的差额计提减值准备；

c、应收款项坏账准备的确认标准、计提方法见附注二、10；

d、可供出售的金融资产减值的判断：若该项金融资产公允价值出现持续下降，且其下降属于非暂时性的，则可认定该项金融资产发生了减值。

10、应收款项

(1) 单项金额重大并单项计提坏账准备的应收款项：

单项金额重大的判断依据或金额标准	根据公司经营规模、业务性质及客户结算状况等确定单项金额重大的应收账款、其他应收款标准为 100 万元。
单项金额重大并单项计提坏账准备的计提方法	对于单项金额重大的应收款项，单独进行减值测试，如有客观证据表明其发生了减值的，根据其未来现金流量现值低于其账面价值的差额，确认减值损失，计提坏账准备。

(2) 按组合计提坏账准备应收款项：

确定组合的依据	
组合 1	非信用结算方式（注 1）
组合 2	信用结算方式

注 1：非信用结算方式主要包括：信用证项下结算方式、FOB 交易方式货物到岸前电汇付款提货结算方式，其中 FOB 交易方式货物到岸前电汇付款提货结算方式是指以 FOB 作为交易方式下，为加强资金保障，本公司另与运输公司签订合同，规定客户在付款后凭提单或电报通知发货。

按组合计提坏账准备的计提方法	
组合 1	不计提坏账准备
组合 2	账龄分析法

组合中，采用账龄分析法计提坏账准备的：

账龄	应收账款计提比例(%)	其他应收款计提比例(%)
1 年以内（含 1 年）	5%	5%
1—2 年	10%	10%
2—3 年	30%	30%

3—4 年	50%	50%
4—5 年	80%	80%
5 年以上	100%	100%

(3) 单项金额虽不重大但单项计提坏账准备的应收账款:

单项计提坏账准备的理由	有明显证据证明其有坏帐风险
坏账准备的计提方法	根据其未来现金流量现值低于其账面价值的差额，确认减值损失，计提坏账准备。

11、存货

(1) 存货的分类

存货分为原材料、低值易耗品、半成品、在制品、委托加工物资、库存商品等大类。

(2) 发出存货的计价方法

发出存货按加权平均法计价

(3) 存货可变现净值的确定依据及存货跌价准备的计提方法

存货可变现净值系根据本公司在正常经营过程中，以估计售价减去估计完工成本及销售所必须的估计费用后的价值。

存货跌价准备的计提方法：本公司于每年中期期末及年度终了在对存货进行全面盘点的基础上，对遭受损失，全部或部分陈旧过时或销售价格低于成本的存货，根据存货成本与可变现净值孰低计量，按单个存货项目对同类存货项目的可变现净值低于存货成本的差额计提存货跌价准备，并计入当期损益。确定可变现净值时，除考虑持有目的和资产负债表日该存货的价格与成本波动外，还需要考虑未来事项的影响。

(4) 存货的盘存制度

存货的盘存制度采用永续盘存法。

(5) 低值易耗品和包装物的摊销方法

低值易耗品：

低值易耗品于其领用时采用一次性摊销法摊销。

包装物：

包装物于其领用时采用一次性摊销法摊销。

12、长期股权投资

(1) 投资成本的确定

A、企业合并形成的长期股权投资，按照下列规定确定其投资成本：

a、同一控制下的企业合并，合并方以支付现金、转让非现金资产或承担债务方式作为合并对价的，在合并日按照取得被合并方所有者权益账面价值的份额作为长期股权投资的投资成本。长期股权投资投资成本与支付的现金、转让的非现金资产以及所承担债务账面价值之间的差额，调整资本公积；资本公积不足冲减的，调整留存收益。

合并方以发行权益性证券作为合并对价的，在合并日按照取得被合并方所有者权益账面价值的份额作为长期股权投资的投资成本。按照发行股份的面值总额作为股本，长期股权投资投资成本与所发行股份面值总额之间的差额，调整资本公积；资本公积不足冲减的，调整留存收益。

b、非同一控制下的企业合并，按照下列规定确定的合并成本作为长期股权投资的投资成本：

1/ 一次交换交易实现的企业合并，合并成本为购买方在购买日为取得对被购买方的控制权而付出的资产、发生或承担的负债以及发行的权益性证券的公允价值。

2/ 通过多次交换交易分步实现的企业合并，合并成本为每一单项交易成本之和。

3/ 购买方为进行企业合并发生的各项直接相关费用计入企业合并成本。

4/ 在合并合同或协议中对可能影响合并成本的未来事项作出约定的，购买日如果估计未来事项很可能发生并且对合并成本的影响金额能够可靠计量的，购买方将其计入合并成本。

B、除企业合并形成的长期股权投资以外，其它方式取得的长期股权投资，按照下列规定确定其投资成本：

a、以支付现金取得的长期股权投资，按照实际支付的购买价款作为投资成本。投资成本包括与取得长期股权投资直接相关的费用、税金及其它必要支出。

b、以发行权益性证券取得的长期股权投资，按照发行权益性证券的公允价值作为投资成本。

c、投资者投入的长期股权投资，按照投资合同或协议约定的价值作为投资成本，但合同或协议约定价值不公允的除外。

d、通过非货币性资产交换取得的长期股权投资，如非货币性资产交换具有商业实质，换入的长期股权投资按照公允价值和应支付的相关税费作为投资成本；如非货币资产交易不具有商业实质，换入的长期股权投资以换出资产的账面价值和应支付的相关税费作为投资成本。

e、通过债务重组取得的长期股权投资，其投资成本按照公允价值和应付的相关税费确定。

(2) 后续计量及损益确认方法

长期股权投资在持有期间，根据投资企业对被投资单位的影响程度及是否存在活跃市场、公允价值能否可靠取得等情况，分别采用成本法及权益法进行核算。

投资损益的确认

采用权益法核算的长期股权投资,在确认应享有或应分担被投资单位的净利润或净亏损时,在被投资单位账面净利润的基础上,考虑以下因素的影响进行适当调整:

1.被投资单位采用的会计政策及会计期间与投资企业不一致的,按投资企业的会计政策及会计期间对被投资单位的财务报表进行调整,在此基础上确定被投资单位的损益。

2.以取得投资时被投资单位固定资产、无形资产的公允价值为基础计提的折旧额或摊销额,以及有关资产减值准备金额等对被投资单位净利润的影响。

3.对于投资企业与其联营企业及合营企业之间发生的未实现内部交易损益予以抵销。即,投资企业与联营企业及合营企业之间发生的未实现内部交易损益按照持股比例计算归属于投资企业的部分,予以抵销,在此基础上确认投资损益。投资企业与被投资单位发生的内部交易损失,按照《企业会计准则第 8 号——资产减值》等规定属于资产减值损失的,全额确认。

(3) 确定对被投资单位具有共同控制、重大影响的依据

A、共同控制依据:

- a、任何一个合营方均不能单独控制合营企业的生产经营活动;
- b、涉及合营企业基本经营活动的决策需要各合营方一致同意;
- c、各合营方可能通过合同或协议的形式任命其中的一个合营方对合营企业的日常活动进行管理,但其必须在各合营方已经一致同意的财务和经营政策范围内行使管理权。

B、重大影响依据:

- a、在被投资单位的董事会或类似权力机构中派有代表,并享有相应的实质性的参与决策权,投

投资企业可以通过该代表参与被投资单位经营政策的制定，达到对被投资单位施加重大影响。

b、参与被投资单位的政策制定过程，包括股利分配政策等的制定。这种情况下，因可以参与被投资单位的政策制定过程，在制定政策过程中可以为其自身利益提出建议或意见，可以对被投资单位施加重大影响。

c、与被投资单位之间发生重要交易。有关的交易因对被投资单位的日常经营具有重要性，进而一定程度上可以影响到被投资单位的生产经营决策。

d、向被投资单位派出管理人员。这种情况下，通过投资企业对被投资单位派出管理人员，管理人员有权力并负责被投资单位的财务和经营活动，从而能够对被投资单位施加重大影响。

e、向被投资单位提供关键技术资料。因被投资单位的生产经营需要依赖投资企业的技术或技术资料，表明投资企业对被投资单位具有重大影响。

在确定能否对被投资单位施加重大影响时，一方面考虑投资企业直接或间接持有被投资单位的表决权股份，同时要考虑企业及其他方持有的现行可执行潜在表决权在假定转换为对被投资单位的股权后产生的影响，如被投资单位发行的现行可转换的认股权证、股票期权及可转换公司债券等的影响，如果其在转换为对被投资单位的股权后，能够增加投资企业的表决权比例或是降低被投资单位其他投资者的表决权比例，从而使得投资企业能够参与被投资单位的财务和经营决策的，认为投资企业对被投资单位具有重大影响。

(4) 减值测试方法及减值准备计提方法

资产负债表日对长期股权投资逐项进行检查，判断长期股权投资是否存在可能发生减值的迹象。如果存在被投资单位经营状况恶化等减值迹象的，则估计其可收回金额。可收回金额的计量结果表明，长期股权投资的可收回金额低于其账面价值的，将长期股权投资的账面价值减记至可收回金额，减记的金额确认为资产减值损失，计入当期损益，同时计提相应的长期投资减值准备。长期投资减值损失一经确认，在以后会计期间不再转回。

13、固定资产

(1) 固定资产确认条件

为生产商品、提供劳务、出租或经营管理而持有的、使用寿命超过一个会计年度，且单位价值较大的有形资产。

(2) 各类固定资产的折旧方法

类别	折旧年限	残值率	年折旧率
房屋建筑物	30 年	10%	3%
固定资产装修	10 年	10%	9%
机器设备	10 年	10%	9%
运输设备	5 年	10%	18%
电子设备	5 年	10%	18%
其他设备	5 年	10%	18%

(3) 固定资产的减值测试方法、减值准备计提方法

资产负债表日判断固定资产是否存在可能发生减值的迹象。如果存在资产市价持续下跌，或技术陈旧、损坏、长期闲置等减值迹象的，则估计其可收回金额。可收回金额的计量结果表明，固定资产的可收回金额低于其账面价值的，将固定资产的账面价值减记至可收回金额，减记的金额确认为资产减值损失，计入当期损益，同时计提相应的固定资产减值准备。固定资产减值损失一经确认，在以后会计期间不再转回。

(4) 融资租入固定资产的认定依据、计价方法

如果与某项租入固定资产有关的全部风险和报酬实质上已经转移，本公司认定为融资租赁。融资租入固定资产需按租赁开始日租赁资产的公允价值与最低租赁付款额现值两者中的较低者，加上可直接归属于租赁项目的初始直接费用，作为租入资产的入账价值，将最低租赁付款额作为长期应付款的入账价值，其差额作为未确认融资费用。未确认融资费用采用实际利率法在租赁期内分摊。租入固定资产按租赁期和估计净残值确定折旧率，计提折旧。

14、在建工程**A、在建工程的核算方法**

在建工程包括施工前期准备、正在施工中的建筑工程、安装工程、技术改造和大修理工程等。在建工程按照实际发生的支出分项目核算，并在工程达到预定可使用状态时结转为固定资产。

与在建工程有关的借款费用（包括借款利息、溢折价摊销、汇兑损益等），在相关工程达到预定可使用状态前的计入工程成本，在相关工程达到预定可使用状态后的计入当期财务费用。

B、在建工程减值准备

资产负债表日对在建工程进行全面检查，判断固定资产是否存在可能发生减值的迹象。如果存在：（1）在建工程长期停建并且预计在未来 3 年内不会重新开工，（2）所建项目在性能上、技术上已经落后并且所带来的经济效益具有很大的不确定性等减值迹象的，则估计其可收回金额。可收回金额的计量结果表明，在建工程的可收回金额低于其账面价值的，将在建工程的账面价值减记至可收回金额，减记的金额确认为资产减值损失，计入当期损益，同时计提相应的在建工程减值准备。在建工程减值损失一经确认，在以后会计期间不再转回。

15、借款费用

A、企业发生的借款费用，可直接归属于符合资本化条件的资产的购建或者生产的，予以资本化，计入相关资产成本；其他借款费用，在发生时根据其发生额确认为费用，计入当期损益。借款费用同时满足下列条件的，开始资本化：

a、资产支出已经发生，资产支出包括为购建或者生产符合资本化条件的资产而以支付现金、转移非现金资产或者承担带息债务形式发生的支出；

b、借款费用已经发生；

c、为使资产达到预定可使用或者可销售状态所必要的购建或者生产活动已经开始。

B、购建或者生产符合资本化条件的资产达到预定可使用或者可销售状态时，借款费用停止资本化。在符合资本化条件的资产达到预定可使用或者可销售状态之后所发生的借款费用，在发生时根据其发生额确认为费用，计入当期损益。

16、无形资产

A、无形资产指企业拥有或控制的没有实物形态的可辨认非货币性资产，包括专有技术、土地使用权等。

B、无形资产在取得时按照实际成本计价。

C、对使用寿命确定的无形资产，自无形资产可供使用时起，在使用寿命内采用直线法摊销，计入当期损益；对使用寿命不确定的无形资产不摊销；公司于年度终了对无形资产的使用寿命及摊销

方法进行复核，使用寿命及摊销方法与以前估计不同的，则改变摊销期限和摊销方法。

D、无形资产减值准备

期末检查各项无形资产预计给本公司带来未来经济利益的能力，当存在以下情形之一时：（1）某项无形资产已被其他新技术等所替代，使其为企业创造经济利益的能力受到重大不利影响；（2）某项无形资产的市价在当期大幅下跌，在剩余摊销年限内预期不会恢复；（3）某项无形资产已超过法律保护期限，但仍然具有部分使用价值等减值迹象的，则估计其可收回金额。可收回金额的计量结果表明，无形资产的可收回金额低于其账面价值的，将无形资产的账面价值减记至可收回金额，减记的金额确认为资产减值损失，计入当期损益，同时计提相应的无形资产减值准备；（4）其他足以证明某项无形资产实质上已发生了减值准备情形的情况，按预计可收回金额低于账面价值的差额计提无形资产减值准备。无形资产减值损失一经确认，在以后会计期间不再转回。

17、长期待摊费用

A、长期待摊费用指应由本期和以后各期负担的分摊期限在一年以上的各项费用。

B、长期待摊费用在取得时按照实际成本计价，开办费在发生时计入当期损益；经营性租赁固定资产的装修费用在自生产经营之日起 5 年内平均摊销，其他长期待摊费用按项目的受益期平均摊销。对于在以后会计期间已无法带来预期经济利益的长期待摊费用，本公司对其尚未摊销的摊余价值全部转入当期损益。

18、预计负债

A、与或有事项相关的义务同时符合以下条件，本公司将其确认为预计负债：该义务是本公司承担的现时义务；该义务的履行很可能导致经济利益流出企业；该义务的金额能够可靠的计量；

B、本公司清偿预计负债所需支出全部或部分预期由第三方补偿的，补偿金额只有在基本确定能够收到时，才能作为资产单独确认，同时对该项单独核算的资产确认的补偿金额不超过对应的预计负债的账面金额。

19、收入

A、销售商品收入

在已将商品所有权上的重要风险和报酬转移给购货方，本公司不再对该商品实施继续管理权和实际控制权，相关的收入已经收到或取得了收款的凭据，并且与销售该商品的成本能够可靠的计量时，确认收入的实现。主要交易方式的具体销售确认的时间为：

a、以离岸价格（FOB）作为货物出口的贸易方式，以在合同规定的装运港将货物装箱上船并船只越过船舷时的时间为收入确认时点；

b、以到岸价格（CIF）作为货物出口的贸易方式，以货物越过在合同规定的目的港的船舷的时间为收入确认时点；

c、国内销售部分按转移商品所有权凭证或交付实物的时间为收入确认时点。

B、提供劳务收入

对在同一会计年度内开始并完成的劳务，于完成劳务时确认收入；如果劳务的开始和完成分属不同的会计年度，则在提供劳务交易的结果能够可靠估计的情况下，于期末按完工百分比法确认相关的劳务收入。

C、让渡资产使用权收入

让渡资产使用权收入包括利息收入和使用费收入等；

利息收入金额，按照他人使用本公司货币资金的时间和实际利率计算确定；使用费收入金额，按照有关合同或协议约定的收费时间和方法计算确定。

20、政府补助

包括财政拨款、财政贴息、税收返还和无偿划拨非货币性资产。本公司收到的与资产相关的政府补助，确认为递延收益，自相关资产达到预定可使用状态时起，在该资产使用寿命内平均计入各期损益。相关资产在使用寿命结束前被出售、转让、报废或发生毁损的，将递延收益余额一次性转入资产处置当期的损益。收到的与收益相关的政府补助，用于补偿以后期间的相关费用或损失的，确认为递延收益，在确认相关费用的期间计入当期损益；用于补偿已经发生的相关费用或损失的，取得时直接计入当期损益。

21、递延所得税资产/递延所得税负债

A、递延所得税资产的确认

a、本公司以很可能取得用来抵扣可抵扣暂时性差异的应纳税所得额为限，确认由可抵扣暂时性

差异产生的递延所得税资产。但是同时具有下列特征的交易中因资产或负债的初始确认所产生的递延所得税资产不予确认：

- 1/ 该项交易不是企业合并；
- 2/ 交易发生时既不影响会计利润也不影响应纳税所得额（或可抵扣亏损）。

b、本公司对与子公司、联营公司及合营企业投资相关的可抵扣暂时性差异，同时满足下列条件的，确认相应的递延所得税资产：

- 1/ 暂时性差异在可预见的未来很可能转回；
- 2/ 未来很可能获得用来抵扣暂时性差异的应纳税所得额。

c、本公司对于能够结转以后年度的可抵扣亏损和税款抵减，以很可能获得用来抵扣可抵扣亏损和税款抵减的未来应纳税所得额为限，确认相应的递延所得税资产。

B、递延所得税负债的确认

除下列情况产生的递延所得税负债以外，本公司确认所有应纳税暂时性差异产生的递延所得税负债：

- a、商誉的初始确认；
- b、同时满足具有下列特征的交易中产生的资产或负债的初始确认：

- 1/ 该项交易不是企业合并；
- 2/ 交易发生时既不影响会计利润也不影响应纳税所得额（或可抵扣亏损）。

c、本公司对与子公司、联营公司及合营企业投资产生相关的应纳税暂时性差异，同时满足下列条件的：

- 1/ 投资企业能够控制暂时性差异的转回的时间；
- 2/ 暂时性差异在可预见的未来很可能不会转回。

22、主要会计政策、会计估计的变更

（1）会计政策变更

报告期内无发生会计政策变更。

（2）会计估计变更

报告期内无发生会计估计变更。

23、前期会计差错更正

报告期内未发生前期会计差错更正。

三、税项

1、主要税种及税率

税种	计税依据	税率
增值税	国内商品销售收入	17.00% 注 1
营业税	销售不动产、转让无形资产、提供技术服务	5.00%
城市维护建设税	应缴流转税额及当期免抵退税额	1.00%、7.00%注 2
企业所得税	应纳税所得额	15%注 3
教育费附加	应缴流转税额及当期免抵退税额	3.00%
地方教育费附加	应缴流转税额及当期免抵退税额	2.00%，注 4

注 1：增值税

国内商品销售收入的按 17.00% 计算销项税，出口产品销售免征增值税，按出口免抵退进行计算缴纳或退税；

注 2：城市维护建设税

根据《深圳市地方税务局关于统一内外资企业和个人城市维护建设税和教育费附加制度的公告》（深地税告〔2010〕8 号）规定：根据《中华人民共和国城市维护建设税暂行条例》和《国务院关于统一内外资企业和个人城市维护建设税和教育费附加制度的通知》（国发〔2010〕35 号）的有关规定，自 2010 年 12 月 1 日起，深圳市城市维护建设税税率由 1% 调整至 7%。

注 3：企业所得税

公司于 2008 年 12 月 16 日取得深圳市科技和信息局、深圳市财政局、深圳市国家税务局、深圳市地方税务局联合批准颁发的高新技术企业证书，证书编号：GR200844200325，认定有效期为三年。

根据《中华人民共和国企业所得税法》第二十八条规定，国家需要重点扶持的高新技术企业，减按 15% 的税率征收企业所得税，本公司 2010 年、2011 年按 15% 的税率征收企业所得税。

报告期内无各分公司、分厂异地独立缴纳企业所得税的情况

注 4：地方教育费附加

根据《关于印发深圳市地方教育附加征收管理暂行办法的通知》（深府办〔2011〕60号）规定：从 2011 年 1 月 1 日起，深圳市行政区域内按实际缴纳增值税、营业税、消费税税额的 2% 缴纳地方教育附加。

2、税收优惠及批文

A、《国务院关于实施企业所得税过渡优惠政策的通知》（国发〔2007〕39号），原享受低税率优惠政策的企业，在新税法施行后 5 年内逐步过渡到法定税率，其中：享受企业所得税 15% 税率的企业，2008 年按 18% 税率执行，2009 年按 20% 税率执行，2010 年按 22% 税率执行，2011 年按 24% 税率执行，2012 年按 25% 税率执行，企业所得税过渡优惠政策与新税法及实施条例规定的优惠政策存在交叉的，由企业选择最优惠的政策执行，不得叠加享受且一经选择，不得改变。

B、根据《中华人民共和国企业所得税法》第二十八条规定，国家需要重点扶持的高新技术企业，减按 15% 的税率征收企业所得税，本公司 2010 年、2011 年按 15% 的税率征收企业所得税。

四、企业合并及合并财务报表

1、子公司情况

(1) 通过设立或投资等方式取得的子公司

子公司全称	子公司类型	注册地	业务性质	注册资本	经营范围	期末实际出资额	实质上构成对子公司净投资的其他项目余额	持股比例	表决权比例	是否合并报表	少数股东权益	少数股东权益中用于冲减少数股东损益的金额	从母公司所有者权益冲减子公司少数股东分担的本期亏损超过少数股东在该子公司期初所有者权益中所享有份额后的余额
ZHAOCHI HONGKONG LTD	有限责任公司	香港	出口贸易	1 万美元	出口贸易	1 万美元	-	100%	100%	是	-	-	-
南昌市兆驰科技有限公司	有限责任公司	南昌市	生产与销售	3000 万人民币	数字电视机、数字摄录机、数字录放机、数字电视接收器、数字视频碟片机、液晶显示器的销售；自营和代理各类商品和技术的进出口（国家限定公司经营或标上进出口的商品和技术除外）（以上项目国家有专项规定的除外）***	3000 万人民币	-	100%	100%	是	-	-	-
深圳市兆驰节能照明有限公司	有限责任公司	深圳市	生产与销售	2000 万人民币	发光二极管（LED）器件、LED 背光源产品、LED 照明产品、LED 背光源液晶电视显示屏的技术开发、生产与销售；电源产品、电器产品、电工产品的技术开发与销售；国内贸易，货物及技术进出口（法律、行政法规、国务院决定规定在登记前须批准的项目除外）。	2000 万人民币	-	100%	100%	是	-	-	-
MTC ELECTRONIC CO.,LIMITED	有限责任公司	维尔京群岛	出口贸易	10 万美元	采购原材料、代付海外业务费、开展公司产品的售后服务、拓展公司海外业务	5 万美元	-	100%	100%	是	-	-	-

(2) 同一控制下企业合并取得的子公司

报告期内，无通过同一控制下企业合并取得的子公司。

(3) 非同一控制下企业合并取得的子公司

报告期内，无通过非同一控制下企业合并取得的子公司。

2、特殊目的主体或通过受托经营或承租等方式形成控制权的经营实体

报告期内，本公司不存在特殊目的主体或通过受托经营或承租等方式形成控制权的经营实体。

3、合并范围发生变更的说明

合并财务报表范围变动情况表

子公司名称	2011-6-30	2010-12-31
ZHAOCHI HONGKONG LTD	合并	合并
南昌市兆驰科技有限公司	合并	合并
深圳市兆驰节能照明有限公司	合并	未成立
MTC ELECTRONIC CO.,LIMITED	合并	未成立

4、报告期内新纳入合并范围的主体和报告期内不再纳入合并范围的主体

(1) 报告期内深圳市兆驰节能照明有限公司、MTC ELECTRONIC CO.,LIMITED 为新纳入合并范围的子公司，无其他新纳入合并范围的特殊目的主体、通过受托经营或承租等方式形成控制权的经营实体。

(2) 报告期内无不再纳入合并范围的子公司、特殊目的主体、通过受托经营或承租等方式形成控制权的经营实体。

5、报告期内无发生同一控制下企业合并。**6、本公司报告期内未发生非同一控制下企业合并。**

7、本公司报告期内无出售丧失控制权的股权而减少子公司。

8、本公司报告期内未发生反向购买。

9、本公司报告期内未发生吸收合并。

10、境外经营实体主要报表项目的折算汇率

本公司以外币为记账本位币的子公司在编制折合人民币财务报表时，所有资产、负债类项目按照合并财务报表日即期汇率折算为母公司记账本位币，所有者权益类项目除“未分配利润”项目外，均按照发生时的即期汇率折算为母公司记账本位币。利润表中收入和费用项目按照合并财务报表期间即期汇率平均汇率折算为母公司记账本位币。对境外子公司的现金流量表，按照合并财务报表期间即期汇率平均汇率折算为母公司记账本位币。由于折算汇率不同产生的折算差额，在折合人民币资产负债表所有者权益类设“外币报表折算差额”项目反映。在折合人民币现金流量表设“外币报表折算差额”项目反映。

五、合并财务报表项目注释

1、货币资金

项目	2011-6-30			2010-12-31		
	外币金额	折算率	人民币金额	外币金额	折算率	人民币金额
现金：				--	--	
人民币	58,830.04	1.00	58,830.04	23,904.13	1.00	23,904.13
港币	8,948.93	0.8313	7,439.24	4,054.60	0.85	3,450.06
美元	786.25	6.4718	5,088.45	148.56	6.62	983.87
欧元	61.50	9.2899	571.33	1,980.00	8.81	17,436.87
新加坡币	58.10	5.2218	303.39	58.10	5.12	297.42
英镑	100.00	10.3484	1,034.84	100.00	10.22	1,021.82
兹罗提	-		-	-	-	-
小计	-		73,267.29	-		47,094.17

项目	2011-6-30			2010-12-31		
	外币金额	折算率	人民币金额	外币金额	折算率	人民币金额
银行存款：						
人民币				1,671,069,075.6		1,671,069,075.61
	1,533,587,950.30	1.00	1,533,587,950.30	1	1.00	
港币	677,361.68	0.8313	563,131.11	1,015,038.45	0.85	863,696.21
美元	11,419,254.93	6.4718	74,079,501.84	24,637,505.34	6.62	163,166,808.12
欧元	13.89	9.2899	129.04	149,876.03	8.81	1,319,883.26
兹罗提	-	-	-	-	-	-
小计			1,608,230,712.29			1,836,419,463.20
其他货币资金：						
人民币	838,438,239.98	1.00	838,438,239.98	-	-	-
美元	-	-	-	801,211.52	6.62	5,306,183.53
小计			838,438,239.98			5,306,183.53
合计			2,446,742,219.56			1,841,772,740.90

(1) 截止 2011 年 6 月 30 日，本公司银行存款余额含募集资金一年期定期存款 1,359,914,619.46 元，募集资金活期存款 103,084,818.81 元。

(2) 其他货币资金余额为 838,438,239.98 元，其中：南昌建行理财产品：350,000,000.00 元，南昌中行理财产品：200,000,000.00 元，深圳建行福田支行汇财盈理财产品：86,474,799.98 元，其余为信用证保证金。

(3) 除此之外，不存在其他抵押、质押或冻结等对使用有限制、存放在境外、有潜在回收风险的款项。

2、应收票据

(1) 应收票据分类

种类	2011-6-30	2010-12-31
----	-----------	------------

银行承兑汇票	61,593,507.37	20,849,550.87
合计	61,593,507.37	20,849,550.87

(2) 截止 2011 年 6 月 30 日，本公司无质押的应收票据。

(3) 截止 2011 年 6 月 30 日，本公司因出票人无力履约而将票据转为应收账款的票据、报告期末公司已经背书给他方但尚未到期的票据的情况如下：

A、截止 2011 年 6 月 30 日，本公司无因出票人无力履约而将票据转为应收账款的票据。

B、本公司已经背书给其他方但尚未到期的票据金额为 77,260,993.44 元，其中前五名如下：

出票单位	出票日期	到期日	金 额	备 注
TCL 集团股份有限公司	2011-6-21	2011-9-21	8,000,000.00	30600051-20047044
南京熊猫电子进出口有限公司	2011.06.03	2011.09.03	6,825,060.00	30100051-20122482
长春欧亚集团股份有限公司	2011-1-25	2011-7-25	8,000,000.00	02527971
TCL 集团股份有限公司	2011-4-29	2011-7-29	5,000,000.00	00100063-20006628
河源市源城好万家电器有限公司	2011-1-25	2011-7-25	4,500,000.00	01540893
合 计			32,325,060.00	

(4) 截止 2011 年 6 月 30 日，本公司无已贴现或质押的商业承兑票据。

3、应收账款

(1) 应收账款按种类披露：

种类	2011-6-30			
	账面余额		坏账准备	
	金额	比例(%)	金额	比例(%)
单项金额重大并单项计提坏账准备的应收账款	-	-	-	-

种类	2011-6-30			
	账面余额		坏账准备	
	金额	比例(%)	金额	比例(%)
按组合计提坏账准备的应收账款				
组合 1	343,043,924.65	80.51	-	-
组合 2	83,031,045.50	19.49	4,151,552.28	5.00
组合小计	426,074,970.15	100.00	4,151,552.28	0.97
单项金额虽不重大但单项计提坏账准备的应收账款	-	-	-	-
合计	426,074,970.15	100.00	4,151,552.28	0.97

种类	2010-12-31			
	账面余额		坏账准备	
	金额	比例(%)	金额	比例(%)
单项金额重大并单项计提坏账准备的应收账款	-	-	-	-
按组合计提坏账准备的应收账款				
组合 1	289,467,035.27	69.11	-	-
组合 2	129,401,058.39	30.89	6,470,052.92	5.00
组合小计	418,868,093.66	100.00	6,470,052.92	1.54
单项金额虽不重大但单项计提坏账准备的应收账款	-	-	-	-
合计	418,868,093.66	100.00	6,470,052.92	1.54

应收账款种类的说明：

本公司根据公司经营规模、业务性质及客户结算状况等确定单项金额重大的应收账款标准为 100 万元。

单项金额虽不重大但单项计提坏账准备的应收账款是指期末余额在 100 万元以下且有明显证据证明其有坏帐风险的应收账款。

组合中，按账龄分析法计提坏账准备的应收账款：

账龄	2011-6-30			2010-12-31		
	账面余额		坏账准备	账面余额		坏账准备
	金额	比例(%)		金额	比例(%)	
1 年以内	426,074,970.15	100.00	4,151,552.28	418,868,093.66	100.00	6,470,052.92
合计	426,074,970.15	100.00	4,151,552.28	418,868,093.66	100.00	6,470,052.92

期末无单项金额虽不重大但单项计提坏账准备的应收账款。

(2) 本期无转回或收回情况。

(3) 截止 2011 年 6 月 30 日，单项金额重大或虽不重大但单独进行减值测试的应收账款坏账准备计提

应收账款内容	账面余额	坏账金额	计提比例(%)	理由
100 万以上的应收账款	410,670,450.30	4,098,470.48	1.00	注 1
100 万以下的应收账款	-	-	-	注 1
小计	410,670,450.30	4,098,470.48	1.00	

注 1：因信用结算方式相对信用证结算方式而言，其可收回性具有一定的不确定性，因此公司针对信用结算方式项下形成的应收账款按照账龄组合及其相应的计提比例计提坏账准备。

截止 2011 年 6 月 30 日，本公司无单项金额不重大但按信用风险特征组合后该组合的风险较大的应收账款。

单项金额不重大但按信用风险特征组合后该组合的风险较大的应收账款的说明：单项金额不重大但按信用风险特征组合后该组合的风险较大的应收账款是指期末余额在 100 万元以下，属信用结算方式，且账龄超过 12 个月的应收账款组合。

(4) 报告期内，无前期已全额计提坏账准备，或计提坏账准备的比例较大，但在报告期内又全额收回或转回及通过重组等其他方式收回的应收款项。

(5) 本期无通过重组等其他方式收回的应收款项金额、重组前累计已计提的坏账准备。

(6) 本报告期无实际核销的应收账款情况。

(7) 本报告期无应收账款中持有公司 5%(含 5%)以上表决权股份的股东单位情况。

(8) 应收账款金额前五名单位情况

单位名称	与本公司关系	金额	年限	占应收账款总额的比例
第一名	客户	100,774,850.75	1 年以内	23.65%
第二名	客户	49,012,347.84	1 年以内	11.50%
第三名	客户	48,633,563.84	1 年以内	11.41%
第四名	客户	39,889,063.93	1 年以内	9.36%
第五名	客户	24,156,395.41	1 年以内	5.67%
合计		262,466,221.77		61.60%

(9) 截止 2011 年 6 月 30 日本公司无应收关联方账款情况。

(10) 无终止确认的应收款项情况。

(11) 截止 2011 年 6 月 30 日, 本公司无以应收款项为标的进行证券化的, 列示继续涉入形成的资产、负债。

4、其他应收款

(1) 其他应收款按种类披露:

种类	2011-6-30			
	账面余额		坏账准备	
	金额	比例(%)	金额	比例(%)
单项金额重大并单项计提坏账准备的其他应收款	-	-	-	-

种类	2011-6-30			
	账面余额		坏账准备	
	金额	比例(%)	金额	比例(%)
按组合计提坏账准备的其他应收款				
组合 1	-	-	-	-
组合 2	24,000,305.70	100.00	429,310.02	1.79
组合小计	24,000,305.70	100.00	429,310.02	1.79
单项金额虽不重大但单项计提坏账准备的其他应收款	-	-	-	-
合计	24,000,305.70	100.00	429,310.02	1.79

种类	2010-12-31			
	账面余额		坏账准备	
	金额	比例(%)	金额	比例(%)
单项金额重大并单项计提坏账准备的其他应收款	29,270,500.00	84.83	-	-
按组合计提坏账准备的其他应收款				
组合 1	-	-	-	-
组合 2	5,235,133.85	15.17	405,262.84	7.74
组合小计	5,235,133.85	15.17	405,262.84	7.74
单项金额虽不重大但单项计提坏账准备的其他应收款	-	-	-	-
合计	34,505,633.85	100.00	405,262.84	1.17

其他应收款种类的说明：

本公司根据公司经营规模、业务性质及客户结算状况等确定单项金额重大的其他应收款标准为 100 万元。

单项金额虽不重大但单项计提坏账准备的其他应收款是指期末余额在 100 万元以下且有明显证据证明其有坏帐风险的其他应收款。

组合中，按账龄分析法计提坏账准备的其他应收款：

账龄	2011-6-30	2010-12-31
----	-----------	------------

	账面余额		坏账准备	账面余额		坏账准备
	金额	比例(%)		金额	比例(%)	
1 年以内	23,405,605.70	97.52	250,900.02	4,644,833.85	88.72	230,482.84
1 至 2 年	-	-	-	11,550.00	0.22	1,155.00
2 至 3 年	594,700.00	2.48	178,410.00	578,750.00	11.06	173,625.00
3 至 4 年	-	-	-	-	-	-
合计	24,000,305.70	100.00	429,310.02	5,235,133.85	100.00	405,262.84

期末无单项金额虽不重大但单项计提坏账准备的其他应收款。

(2) 本期无转回或收回情况。

(3) 截止 2011 年 6 月 30 日，本公司单项金额重大或虽不重大但单独进行减值测试的其他应收款坏账准备计提：

其他应收款内容	账面余额	坏账金额	计提比例(%)	理由
100 万以上的其他应收款	13,650,751.80	52,000.00	0.38	未发现减值迹象
100 万以下的其他应收款	-	-	-	
小计	13,650,751.80	52,000.00	0.38	

单项金额不重大但按信用风险特征组合后该组合的风险较大的其他应收款

账龄	2011-6-30			2010-12-31		
	账面余额		坏账准备	账面余额		坏账准备
	金额	比例(%)		金额	比例(%)	
1-2年	-	-	-	11,550.00	1.96	1,155.00
2-3年	594,700.00	100.00	178,410.00	578,750.00	98.04	173,625.00
合计	594,700.00	100.00	178,410.00	590,300.00	100.00	174,780.00

单项金额不重大但按信用风险特征组合后该组合的风险较大的其他应收款的说明：单项金额不重大但按信用风险特征组合后该组合的风险较大的其他应收款是指期末余额在 100 万元以下，可收回性存在不确定性，且账龄又在 12 个月以上的其他应收款组合。

(4) 报告期内，本公司无前期已全额计提坏账准备，或计提坏账准备的比例较大，但在下一期内又全额收回或转回及通过重组等其他方式收回的其他应收款项。

(5) 报告期内，本公司无核销的其他应收款情况

(6) 报告期末，本公司其他应收款中无其他应收款中持有公司 5%(含 5%)以上表决权股份的股东单位情况。

(7) 金额较大的其他应收款的性质或内容

截止 2011 年 6 月 30 日，其他应收款期末余额中支付各类押金及定金 22,472,909.74 元、备用金 234,429.81 元、借出样品机 184,643.19 元，上述类别合计占其他应收款期末余额的 95.38%。

(8) 其他应收款金额前五名单位情况

单位名称	与本公司关系	金额	年限	占其他应收款总额的比例
先域微电子技术服务（上海）有限公司 深圳分公司	合作关系	4,381,140.00	1 年以内	18.25%
江西建工机械施工有限责任公司	合作关系	2,521,534.00	1 年以内	10.51%
健鼎（无锡）电子有限公司	合作关系	2,381,077.80	1 年以内	9.92%
东莞市凤岗东晟和电子工具有限公司	合作关系	1,827,000.00	1 年以内	7.61%
中国第四冶金建设公司南昌分公司	合作关系	1,500,000.00	1 年以内	6.25%
合计		12,610,751.80		52.54%

(9) 报告期末，本公司其他应收款中无应收关联方款。

(10) 报告期内，本公司无终止确认的其他应收款项。

(11) 截止 2011 年 6 月 30 日，本公司无以其他应收款项为标的进行证券化的其他应收款。

5、预付款项

(1) 预付款项按账龄列示

账龄	2011-6-30		2010-12-31	
	金额	比例(%)	金额	比例(%)
1 年以内	160,398,301.22	100	70,412,218.18	100
合计	160,398,301.22	100	70,412,218.18	100

(2) 预付款项金额前五名单位情况

单位名称	与本公司关系	金额	时间	未结算原因
奇美电子股份有限公司	供应商	44,740,970.72	1 年以内	尚未收到货
友达光电股份有限公司	供应商	37,811,491.50	1 年以内	尚未收到货
海尔电子有限公司	供应商	36,561,468.05	1 年以内	尚未收到货
中华映管股份有限公司	供应商	19,987,416.52	1 年以内	尚未收到货
北京京东方光电科技有限公司	供应商	14,836,316.74	1 年以内	尚未收到货
合计		153,937,663.53		

(3) 报告期末，本公司预付款项中无预付关联方款。

(4) 预付款项余额主要系预付的材料款。

6、存货

(1) 存货分类

项目	2011-6-30			2010-12-31		
	账面余额	跌价准备	账面价值	账面余额	跌价准备	账面价值
原材料	339,108,442.55	8,528,101.28	330,580,341.27	353,417,211.42	9,114,099.85	344,303,111.57
半成品	72,794,475.83	3,527,271.92	69,267,203.91	103,344,818.79	5,925,791.92	97,419,026.87

项目	2011-6-30			2010-12-31		
在产品	100,090,437.90	-	100,090,437.90	57,995,772.48	-	57,995,772.48
库存商品	140,003,753.79	488,844.72	139,514,909.07	75,014,749.52	111,469.28	74,903,280.24
低值易耗品	-	-	-	-	-	-
委托加工材料	17,212,038.17	-	17,212,038.17	79,912.37	-	79,912.37
合计	669,209,148.24	12,544,217.92	656,664,930.32	589,852,464.58	15,151,361.05	574,701,103.53

(2) 存货跌价准备

存货种类	2010-12-31	本期计提额	本期减少		2011-6-30
			转回	转销	
原材料	9,114,099.85		196,651.83	389,346.74	8,528,101.28
半成品	5,925,791.92		874,528.46	1,523,991.54	3,527,271.92
在产品					
库存商品	111,469.28	382,525.92		5,150.48	488,844.72
低值易耗品					
委托加工材料					
合计	15,151,361.05	382,525.92	1,071,180.29	1,918,488.76	12,544,217.92

(3) 存货跌价准备情况

项目	计提存货跌价准备的依据	本期转回存货跌价准备的原因	本期转回金额占该项存货期末余额的比例
原材料	注 1	-	-
半成品	注 1	-	-
在产品	注 1	-	-
库存商品	注 1	-	-
低值易耗品	注 1	-	-
委托加工材料	注 1	-	-

注 1: 截止 2011 年 6 月 30 日, 本公司按照存货的估计售价减去至完工时估计将要发生的成本、估计的销售费用以及相关税费后的金额, 确定其可变现净值, 并将其与存货账面价值的进行对比分

析，经分析，除呆滞、毁损、残次部分存货存在减值情况并对其计提相应的准备外，其他存货未发现减值迹象。

7、其他流动资产

项目	2011-6-30	2010-12-31
待摊销进口关税	49,864.32	-
合计	49,864.32	-

8、长期股权投资

(1) 报告期本公司无长期股权投资增减变动情况

(2) 截止 2011 年 6 月 30 日，本公司无向投资企业转移资金的能力受到限制的情况

9、固定资产

(1) 固定资产情况

项目	2010-12-31	本期增加	本期减少	2011-6-30
一、账面原值合计：	141,406,830.23	11,957,425.24	62,103.51	153,302,151.96
其中：房屋及建筑物	37,940,673.06	-	-	37,940,673.06
机器设备	89,883,816.91	10,486,024.55	21,600.00	100,348,241.46
运输设备	1,915,058.96	297,953.11	-	2,213,012.07
电子设备	6,324,601.91	538,216.99	7,110.00	6,855,708.90
其他设备	5,342,679.39	635,230.59	33,393.51	5,944,516.47
二、累计折旧合计：	26,773,757.68	5,680,494.13	26,520.33	32,427,731.48
其中：房屋及建筑物	3,882,574.48	565,937.88	-	4,448,512.36
机器设备	16,606,898.79	4,079,974.31	6,804.00	20,680,069.10
运输设备	1,711,379.91	131,375.40	-	1,842,755.31
电子设备	1,978,005.73	538,338.67	4,327.20	2,512,017.20
其他设备	2,594,898.77	364,867.87	15,389.13	2,944,377.51
三、固定资产账面净值合计	114,633,072.55	6,276,931.11	35,583.18	120,874,420.48
其中：房屋及建筑物	34,058,098.58	-565,937.88	-	33,492,160.70
机器设备	73,276,918.12	6,406,050.24	14,796.00	79,668,172.36
运输设备	203,679.05	166,577.71	-	370,256.76
电子设备	4,346,596.18	-121.68	2,782.80	4,343,691.70
其他设备	2,747,780.62	270,362.72	18,004.38	3,000,138.96
四、减值准备合计	-	-	-	-
其中：房屋及建筑物	-	-	-	-
机器设备	-	-	-	-
运输设备	-	-	-	-
电子设备	-	-	-	-
其他设备	-	-	-	-

项目	2010-12-31	本期增加	本期减少	2011-6-30
五、固定资产账面价值合计	114,633,072.55	6,276,931.11	35,583.18	120,874,420.48
其中：房屋及建筑物	34,058,098.58	-565,937.88	-	33,492,160.70
机器设备	73,276,918.12	6,406,050.24	14,796.00	79,668,172.36
运输设备	203,679.05	166,577.71	-	370,256.76
电子设备	4,346,596.18	-121.68	2,782.80	4,343,691.70
其他设备	2,747,780.62	270,362.72	18,004.38	3,000,138.96

注：2011 年 1-6 月折旧额 5,680,494.13 元。

2011 年 1-6 月由在建工程转入固定资产原价为 0.00 元。

- (2) 截止 2011 年 6 月 30 日，本公司不存在暂时闲置的固定资产。
- (3) 截止 2011 年 6 月 30 日，本公司无通过融资租赁租入的固定资产。
- (4) 截止 2011 年 6 月 30 日，本公司无通过经营租赁租出的固定资产。
- (5) 截止 2011 年 6 月 30 日，本公司无期末持有待售的固定资产。
- (6) 截止 2011 年 6 月 30 日，本公司无未办妥产权证书的固定资产情况。

10、无形资产

(1) 无形资产情况

项目	2010-12-31	本期增加	本期减少	2011-6-30
一、账面原值合计	51,700,622.77	55,000.00	-	51,755,622.77
软件系统	238,027.97	55,000.00	-	293,027.97
土地使用权	51,462,594.80	-	-	51,462,594.80
二、累计摊销合计	2,620,206.31	528,462.33	-	3,148,668.64
软件系统	47,076.60	13,836.39	-	60,912.99
土地使用权	2,573,129.71	514,625.94	-	3,087,755.65
三、无形资产账面净值合计	49,080,416.46	-473,462.33	-	48,606,954.13
软件系统	190,951.37	41,163.61	-	232,114.98
土地使用权	48,889,465.09	-514,625.94	-	48,374,839.15

项目	2010-12-31	本期增加	本期减少	2011-6-30
四、减值准备合计	-	-	-	-
软件系统	-	-	-	-
土地使用权	-	-	-	-
无形资产账面价值合计	49,080,416.46	-473,462.33	-	48,606,954.13
软件系统	190,951.37	41,163.61	-	232,114.98
土地使用权	48,889,465.09	-514,625.94	-	48,374,839.15

2011 年 1-6 月摊销额 528,462.33 元。

(2) 报告期内，本公司未发生开发资本化项目支出。

11、长期待摊费用

项目	2010-12-31	本期增加额	本期摊销额	其他减少额	2011-6-30	其他减少的原因
房屋装修费	766,596.49	1,079,509.87	437,477.73	-	1,408,628.63	
模具费	-	124,786.32	3,397.44	-	121,388.88	
合计	766,596.49	1,204,296.19	440,875.17	-	1,530,017.51	

长期待摊费用是本公司办公楼及工厂厂房发生的装修费和模具费。

12、递延所得税资产/递延所得税负债

(一) 递延所得税资产和递延所得税负债不以抵销后的净额列示

(1) 已确认的递延所得税资产和递延所得税负债

项目	2011-6-30	2010-12-31
递延所得税资产：		
资产减值准备	2,568,762.03	3,304,001.52
预提产品质量保证金	693,895.66	594,646.49
预提工资及尚未取得合法凭据的税前列支项目	1,675,111.81	2,311,956.42
递延收益	3,962,483.80	4,004,637.88

项 目	2011-6-30	2010-12-31
未实现利润	2,378.13	-
小 计	8,902,631.43	10,215,242.30
递延所得税负债：		
预提定期存款利息收入	1,616,798.91	2,353,445.91
未实现利润	-	-
交易性金融工具、衍生金融工具的估值	-	-
计入资本公积的可供出售金融资产公允价值变动	-	-
小计	1,616,798.91	2,353,445.91

(2) 未确认递延所得税资产明细

项 目	2011-6-30	2010-12-31
可抵扣亏损	1,545,889.27	1,742,916.45
合计	1,545,889.27	1,742,916.45

注：由于本公司子公司未来能否获得足够的应纳税所得额具有不确定性，因此没有确认为递延所得税资产的可抵扣亏损。

(3) 截止 2011 年 6 月 30 日，本公司无未确认递延所得税资产的可抵扣亏损将于下年度到期。

(4) 引起暂时性差异的资产或负债项目对应的暂时性差异

项目	期末暂时性差异金额	期初暂时性差异金额
坏账准备	4,580,862.30	6,875,315.76
存货跌价准备	12,544,217.92	15,151,361.05
未实现利润	15,854.21	-
应付职工薪酬	11,167,412.06	10,793,931.76
预计负债	4,625,971.06	3,964,309.86

项目	期末暂时性差异金额	期初暂时性差异金额
其他应付款	-	4,619,111.05
递延收益	26,416,558.64	26,697,585.86
应付账款	-	-
应收利息	10,778,659.41	15,689,639.41
合计	70,129,535.60	83,791,254.75

13、资产减值准备明细

项目	2010-12-31	本期增加	本期减少		2011-6-30
			转回	转销	
一、坏账准备	6,875,315.76	-	2,294,453.46	-	4,580,862.30
二、存货跌价准备	15,151,361.05	382,525.92	1,071,180.29	1,918,488.76	12,544,217.92
合计	22,026,676.81	382,525.92	3,365,633.75	1,918,488.76	17,125,080.22

14、短期借款

(1) 短期借款分类：

项目	2011-6-30	2010-12-31
出口押汇	-	-
质押借款	664,754,516.47	-
票据贴现借款	-	-
合计	664,754,516.47	-

短期借款以借款方式进行分类

(2) 截止 2011 年 6 月 30 日，本公司无已到期未偿还的短期借款。

(3) 截止 2011 年 6 月 30 日，本公司无已到期获展期的短期借款。

15、应付票据

种类	2011-6-30	2010-12-31
银行承兑汇票	-	649,416.49

合计	-	649,416.49
----	---	------------

报告期已支付上期开具的银行承兑汇票 649,416.49 元

16、应付账款

(1) 按账龄划分应付账款

账龄	2011-6-30	2010-12-31
1 年以内	417,946,200.95	401,369,993.02
1-2 年	5,237,475.21	2,075,442.81
2-3 年	277,077.97	2,552,418.33
3-4 年	356,055.97	4,020.42
合计	423,816,810.10	406,001,874.58

(2) 截止 2011 年 6 月 30 日，本公司无应付账款中应付持有公司 5%(含 5%)以上表决权股份的股东单位或关联方的款项情况。

17、预收款项

(1)

项目	2011-6-30	2010-12-31
1 年以内	16,237,515.78	15,102,240.94
1-2 年	-	-
合计	16,237,515.78	15,102,240.94

(2) 截止 2011 年 6 月 30 日，本公司无预收款项中预收持有公司 5%(含 5%)以上表决权股份的股东单位或关联方情况。

18、应付职工薪酬

项目	2010-12-31	本期增加	本期减少	2011-6-30
一、工资、奖金、津贴和补贴	10,793,931.76	55,575,626.91	54,448,131.87	11,921,426.80
二、职工福利费	-	676,041.74	676,041.74	-

项目	2010-12-31	本期增加	本期减少	2011-6-30
三、社会保险费	-	1,397,267.02	1,397,267.02	-
(1)医疗保险费	-	115,654.89	115,654.89	-
(2)养老保险费	-	1,079,378.08	1,079,378.08	-
(3)失业保险费	-	41,489.54	41,489.54	-
(4)工伤保险费	-	59,945.78	59,945.78	-
(5)生育保险费	-	15,358.73	15,358.73	-
(6)劳务工医疗保险	-	85,440.00	85,440.00	-
四、住房公积金	-	-	-	-
五、工会经费和职工教育经费	1,351,518.15	-	554,090.89	797,427.26
合计	12,145,449.91	57,648,935.67	57,075,531.52	12,718,854.06

应付职工薪酬中属于拖欠性质的金额 0.00 元。

工会经费和职工教育经费金额 0.00，非货币性福利金额 0.00 元，因解除劳动关系给予补偿 0.00 元。

应付职工薪酬预计发放时间、金额等安排：

截止 2011 年 6 月 30 日，本公司应付职工薪酬余额中应付工资及奖金共计 11,921,426.80 元，将在 7 月份发放。

19、应付股利

项目	2011-6-30	2010-12-31
应付普通股股利	141,762,750.00	-
合计	141,762,750.00	-

20、应交税费

项目	2011-6-30	2010-12-31
增值税	-41,604,236.47	-36,915,709.91

项目	2011-6-30	2010-12-31
城建税	142,949.98	35,109.50
个人所得税	383,975.74	205,037.71
教育费附加	61,264.24	15,046.89
企业所得税	18,633,202.56	19,369,494.57
营业税	63,525.00	63,525.00
房产税	80,515.43	80,515.43
关税	-	-
印花税	814,908.59	814,908.59
合计	-21,423,894.93	-16,332,072.22

报告期内，本公司不存在各分公司、分厂之间应纳税所得额相互调剂的情形。

21、其他应付款

(1)

账龄	2011-6-30	2010-12-31
1 年以内	22,771,985.40	31,866,751.72
1-2 年	1,779.75	249,960.00
2-3 年	16,986.71	36,738.96
合计	22,790,751.86	32,153,450.68

(2) 截止 2011 年 6 月 30 日，本公司其他应付款中无应付持有公司 5%(含 5%)以上表决权股份的股东单位或关联方情况。

(3) 截止 2011 年 6 月 30 日，本公司不存在账龄超过 1 年的大额的其他应付款。

(4) 截止 2011 年 6 月 30 日，本公司其他应付款主要是由预提费用及暂收款组成。

(5) 截止 2011 年 6 月 30 日，本公司其他应付款较上年增长较大，主要是由于销售规模的扩大，代收代付专利费及预提的费用相应增大所致。

22、预计负债

项目	2010-12-31	本期增加	本期减少	2011-6-30
产品质量保证金	3,964,309.86	661,661.20	-	4,625,971.06
合计	3,964,309.86	661,661.20	-	4,625,971.06

产品质量保证金 4,625,971.06 元系本公司根据与国内客户签订的售后服务协议，对已售产品按照销售数量和一定的市场返修率计算的返修费。

23、其他非流动负债

项目	2011-6-30	2010-12-31
递延收益	26,416,558.64	26,697,585.86
合计	26,416,558.64	26,697,585.86

其他非流动负债说明，包括本期取得各类与资产相关、与收益相关的政府补助及其期末金额：根据《关于深圳兆驰项目补充协议》，收到的项目落户的土地奖励款，属于与资产相关的政府补助，公司按土地摊销年限进行分期确认收益，本期确认补贴收入 281,027.22 元，期末金额为 26,416,558.64 元。

24、股本

	2010-12-31	本次变动增减（+、-）				2011-6-30
		送股	新股发行	公积金转股	小计	
股份总数	472,542,500.00	-	-	-	-	472,542,500.00

25、资本公积

项目	2010-12-31	本期增加	本期减少	2011-6-30
资本溢价（股本溢价）	1,592,200,515.84	-	-	1,592,200,515.84
其他资本公积	-	-	-	-
合计	1,592,200,515.84	-	-	1,592,200,515.84

26、盈余公积

项目	2010-12-31	本期增加	本期减少	2011-6-30
法定盈余公积	80,776,672.55	-	-	80,776,672.55
任意盈余公积	-	-	-	-
合计	80,776,672.55	-	-	80,776,672.55

27、未分配利润

项目	金额	提取或分配比例
调整前上年末未分配利润	516,721,525.04	-
调整年初未分配利润合计数（调增+，调减-）	-	-
调整后年初未分配利润	516,721,525.04	-
加：本期归属于母公司所有者的净利润	150,766,040.92	-
同一控制下企业合并调整	-	-
减：提取法定盈余公积	-	-
提取任意盈余公积	-	-
提取一般风险准备	-	-
应付普通股股利	141,762,750.00	每 10 股分配现金 3 元（含税）
转作股本的普通股股利	-	-
期末未分配利润	525,724,815.96	-

28、营业收入、营业成本**（1）营业收入**

项目	2011 年 1-6 月	2010 年 1-6 月
主营业务收入	1,566,654,451.98	1,245,841,405.99
其他业务收入	-	-
合计	1,566,654,451.98	1,245,841,405.99
营业成本	1,356,561,243.84	1,038,909,518.77

项目	2011 年 1-6 月	2010 年 1-6 月
合计	1,356,561,243.84	1,038,909,518.77

(2) 主营业务（分行业）

行业名称	2011 年 1-6 月		2010 年 1-6 月	
	营业收入	营业成本	营业收入	营业成本
消费电子类	1,566,654,451.98	1,356,561,243.84	1,245,841,405.99	1,038,909,518.77
合计	1,566,654,451.98	1,356,561,243.84	1,245,841,405.99	1,038,909,518.77

(3) 主营业务（分产品）

产品名称	2011 年 1-6 月		2010 年 1-6 月	
	营业收入	营业成本	营业收入	营业成本
液晶电视机	1,158,553,443.83	1,038,191,189.14	677,894,467.75	588,341,268.01
数字机顶盒	339,691,190.59	258,962,167.76	495,095,407.62	390,814,483.16
视盘机	64,885,830.31	56,284,017.31	60,472,330.90	49,855,679.66
多媒体音响	-29,955.44	-	5,298,124.75	3,889,205.39
LED 系列产品	4,124.20	4,968.23	-	-
组件及材料	3,549,818.49	3,118,901.40	7,081,074.97	6,008,882.56
合计	1,566,654,451.98	1,356,561,243.84	1,245,841,405.99	1,038,909,518.77

(4) 主营业务（分地区）

地区名称	2011 年 1-6 月		2010 年 1-6 月	
	营业收入	营业成本	营业收入	营业成本
国内销售	170,360,873.20	149,723,713.51	64,610,961.72	56,939,722.01
国外销售	1,396,293,578.78	1,206,837,530.33	1,181,230,444.27	981,969,796.76
合计	1,566,654,451.98	1,356,561,243.84	1,245,841,405.99	1,038,909,518.77

(5) 公司前五名客户的营业收入情况

2011 年 1-6 月公司前五名客户的营业收入情况:

客户名称	营业收入	占公司全部营业收入的比例
第一名	287,111,787.17	18.33%
第二名	192,693,620.86	12.30%
第三名	117,936,787.32	7.53%
第四名	96,460,614.24	6.16%
第五名	92,372,578.27	5.90%
合计	786,575,387.86	50.22%

2010 年 1-6 月公司前五名客户的营业收入情况:

客户名称	营业收入	占公司全部营业收入的比例
第一名	159,598,680.89	12.81%
第二名	157,342,656.87	12.63%
第三名	53,757,158.09	4.31%
第四名	52,906,241.10	4.25%
第五名	48,056,850.36	3.86%
合计	471,661,587.31	37.86%

29、营业税金及附加

项目	2011 年 1-6 月	2010 年 1-6 月	计缴标准
营业税	6,630.56	---	5%
城市维护建设税	900,529.82	48,143.95	7%
教育费附加	731,170.02	144,431.80	3%
合计	1,638,330.40	192,575.75	

因《深圳市地方教育附加征收管理暂行办法的通知》发文时间为 2011 年 7 月 4 日，故报告期内公司未缴纳地方教育附加费。

30、销售费用

项目	2011 年 1-6 月	2010 年 1-6 月
----	--------------	--------------

销售费用	26,285,095.34	18,448,434.88
其中：提单费	3,202,783.39	3,095,681.42
广告费	105,800.00	-
样品费	647,155.21	411,237.64
工资	4,006,359.36	1,941,006.50
海外业务费	3,072,779.84	4,138,434.01
展览费	1,861,239.46	621,317.63
商检费	2,223,506.00	1,839,996.00
售后服务费	2,236,765.77	2,750,383.43
返修费	714,822.64	-
其他	8,213,883.67	3,650,378.25

31、管理费用

项 目	2011 年 1-6 月	2010 年 1-6 月
管理费用	26,644,671.03	13,412,560.72
其中：工资	11,188,201.98	5,588,442.14
福利费	498,155.73	323,679.43
办公费	579,716.27	624,833.28
业务招待费	510,300.09	363,713.89
固定资产折旧	631,946.04	816,009.96
研发费	7,186,269.73	2,304,019.52
工会经费	-	-
保险费	49,549.25	56,305.80
职工教育经费	-	-
差旅费	68,945.66	152,653.82
无形资产摊销	525,095.04	522,462.90
社保	908,042.77	565,237.18

项 目	2011 年 1-6 月	2010 年 1-6 月
会务费	98,935.56	119,736.47
其他	4,399,512.91	1,975,466.33

32、财务费用

类 别	2011 年 1-6 月	2010 年 1-6 月
利息支出	4,098,952.79	1,336,673.86
减：利息收入	26,384,888.52	5,150,453.21
汇兑损益	3,282,568.68	2,441,127.79
金融机构手续费及其他	616,440.40	186,869.23
信用证费用	4,952,395.20	1,941,855.60
合计	-13,434,531.45	756,073.27

33、资产减值损失

项目	2011 年 1-6 月	2010 年 1-6 月
一、坏账损失	-2,294,453.46	-2,223,934.24
二、存货跌价损失	-389,084.68	---
合计	-2,683,538.14	-2,223,934.24

34、营业外收入

项目	2011 年 1-6 月	2010 年 1-6 月
非流动资产处置利得合计	---	---
其中：固定资产处置利得	---	---
政府补助	4,513,200.00	351,363.00
罚款收入	170,563.68	1,150,199.15
其他	630,001.71	3,322,540.99

合计	5,313,765.39	4,824,103.14
----	--------------	--------------

其中：政府补助明细

项目	2011 年 1-6 月	2010 年 1-6 月	说明
出口增长政府补贴款	-	288,963.00	
收到深圳技能培训补贴	-	62,400.00	
技术改造与自主创新政府补助款	800,000.00	-	注 1
专利资助周转金拨款	2,200.00	-	注 2
国家高新技术企业补贴	100,000.00	-	注 3
创新型企业成长线路图政府补助	2,000,000.00	-	注 4
可刻录 DVD 技术改造政府补助	87,000.00	-	注 5
液晶电视技术改造政府补助	1,524,000.00	-	注 6
合计	4,513,200.00	351,363.00	

注 1：根据深圳市宝安区政府下发的深宝府办[2008]148 号“关于印发深圳市宝安区传统产业技术改造与自主创新专项资金管理办法的通知”文件，本公司已申请并于 2011 年 2 月 24 日收到深圳宝安区财政局拨付的技术改造与自主创新政府补助款 800,000.00 元。

注 2：根据深圳市财政局、深圳市知识产权局关于发布《深圳市专利申请资助管理办法》的通知（深财企[2002]3 号）和关于公布 2011 年深圳市第一批专利申请资助周转金拨款名单的通知文件，本公司已申请并于 2011 年 4 月 13 日收到深圳市市场监督管理局拨付 2011 年第一批专利资助费 2,200.00 元。

注 3：根据深圳市宝安区科技局下发的《关于申报 2010 年宝安区“国家高新技术企业认定补贴”的通知》文件，本公司已申请并于 2011 年 5 月 27 日收到深圳市宝安区财政局拨付的高新技术企业补贴款 100,000.00 元。

注 4：根据深圳市宝安区科技局下发的深宝规 [2009] 60 号“深圳市宝安区科技计划项目与科技研发资金管理办法（修订）的通知”文件，本公司已申请并于 2011 年 5 月 30 日收到深圳市宝安区财政局拨付的创新型企业成长线路图补助款 2,000,000.00 元。

注 5：根据深圳市科技工贸和信息化委员会和深圳市财政委员会下发的“关于下达 2010 年深圳市产业技术进步资金投资补贴计划的通知”，本公司已申请并于 2011 年 6 月 2 日收到深圳市财政委

委会拨付的数字电视液晶平板电视生产技术改造政府资助款 1,524,000.00 元。

注 6：根据深圳市科技工贸和信息化委员会和深圳市财政委员会下发的“关于下达 2010 年深圳市产业技术进步资金投资补贴计划的通知”，本公司已申请并于 2011 年 6 月 3 日收到深圳市财政委员会拨付的可刻录 DVD 播放机生产技术改造政府资助款 87,000.00 元。

35、营业外支出

项目	2011 年 1-6 月	2010 年 1-6 月
非流动资产处置损失合计	23,702.84	7,368.00
其中：固定资产处置损失	23,702.84	7,368.00
对外捐赠	242,829.15	---
其他	134,124.60	115,280.26
合计	400,656.59	122,648.26

36、所得税费用

项目	2011 年 1-6 月	2010 年 1-6 月
按税法及相关规定计算的当期所得税	25,211,906.84	26,869,655.10
递延所得税调整	578,342.00	3,855,453.55
合计	25,790,248.84	30,725,108.65

37、基本每股收益和稀释每股收益的计算过程

(1) 每股收益计算公式：

基本每股收益 = $P / (S_0 + S_1 + S_i \times M_i \div M_0 - S_j \times M_j \div M_0 - S_k)$

稀释每股收益 = $P_1 / (S_0 + S_1 + S_i \times M_i \div M_0 - S_j \times M_j \div M_0 - S_k + \text{认股权证、股份期权、可转换债券等增加的普通股加权平均数})$

(2) 每股收益计算过程

2011 年 1-6 月归属于公司普通股股东的每股收益 = $150,766,040.92 / 472,542,500 = 0.32$ 元/股

2011 年 1-6 月扣除非经常性损益后归属于公司普通股股东的每股收益 = $146,589,898.44 / 472,542,500 = 0.31$ 元/股

2010 年 1-6 月归属于公司普通股股东的每股收益= 150,322,523.07/472,542,500=0.32 元/股

2010 年 1-6 月扣除非经常性损益后归属于公司普通股股东的每股收益 =146,326,286.42 /472,542,500=0.31 元/股

38、其他综合收益

项目	2011 年 1-6 月	2010 年 1-6 月
1.可供出售金融资产产生的利得（损失）金额	-	-
减：可供出售金融资产产生的所得税影响	-	-
前期计入其他综合收益当期转入损益的净额	-	-
小计	-	-
2.按照权益法核算的在被投资单位其他综合收益中所享有的份额	-	-
减：按照权益法核算的在被投资单位其他综合收益中所享有的份额产生的所得税影响	-	-
前期计入其他综合收益当期转入损益的净额	-	-
小计	-	-
3.现金流量套期工具产生的利得（或损失）金额	-	-
减：现金流量套期工具产生的所得税影响	-	-
前期计入其他综合收益当期转入损益的净额	-	-
转为被套期项目初始确认金额的调整	-	-
小计	-	-
4.外币财务报表折算差额	-	-
减：处置境外经营当期转入损益的净额	-	-
小计	-	-
5.其他	-	-
减：由其他计入其他综合收益产生的所得税影响	-	-
前期其他计入其他综合收益当期转入损益的净额	-	-
小计	-	-

项目	2011 年 1-6 月	2010 年 1-6 月
合计	-	-

39、现金流量表项目注释

(1) 收到的其他与经营活动有关的现金

项目	2011 年 1-6 月	2010 年 1-6 月
政府补助	4,513,200.00	351,363.00
经营性罚款收入	170,563.68	1,150,199.15
收回垫付款	-	-
其他	24,252,603.23	95,678.57
合计	28,936,366.91	1,597,240.72

(2) 支付的其他与经营活动有关的现金

项目	2011 年 1-6 月	2010 年 1-6 月
保险费	1,511,599.54	724,222.14
办公费	1,157,019.82	2,014,718.99
差旅费	199,755.74	371,649.20
业务招待费	2,086,787.09	1,060,933.17
租赁费	9,831,674.91	---
保安费	864,245.16	486,100.00
汽车费	487,209.24	617,834.76
通讯费	336,076.12	362,392.15
研发费	7,189,548.23	2,304,019.52
运输费	5,776,723.98	2,171,588.43
展览费	1,861,239.46	621,317.63
广告费	105,800.00	---
报关费	407,073.35	168,634.24

项目	2011 年 1-6 月	2010 年 1-6 月
商检费	2,223,506.00	1,839,996.00
样品费	647,155.21	411,237.64
海外业务费	3,072,779.84	4,138,434.01
提单费	3,202,783.39	3,095,681.42
其他费用及垫付款	12,517,090.25	15,288,013.38
合计	53,478,067.33	35,676,772.68

(3) 收到的其他与投资活动有关的现金

项目	2011 年 1-6 月	2010 年 1-6 月
超过 3 个月的定期存款到期收回	1,333,764,021.75	180,016,046.42
存款利息收入	31,014,841.30	5,150,453.21
合计	1,364,778,863.05	185,166,499.63

(4) 支付的其他与投资活动有关的现金

项目	2011 年 1-6 月	2010 年 1-6 月
超过 3 个月的定期存款及保证金	2,097,705,357.25	---
合并范围变更转出	---	---
合计	2,097,705,357.25	---

(5) 收到的其他与筹资活动有关的现金

报告期内无收到的其他与筹资活动有关的现金

(6) 支付的其他与筹资活动有关的现金

项目	2011 年 1-6 月	2010 年 1-6 月
归还关联方借款	-	---
支付信用证费用	4,952,395.20	1,941,855.60
支付新股上市费用	700,000.00	43,447,935.09

项目	2011 年 1-6 月	2010 年 1-6 月
合计	5,652,395.20	45,389,790.69

40、现金流量表补充资料

(1) 现金流量表补充资料

补充资料	2011 年 1-6 月	2010 年 1-6 月
1. 将净利润调节为经营活动现金流量:		
净利润	150,766,040.92	150,322,523.07
加: 资产减值准备	-2,683,538.14	-2,223,934.24
固定资产折旧、油气资产折耗、生产性生物资产折旧	5,680,494.13	5,229,053.44
无形资产摊销	528,462.33	524,455.20
长期待摊费用摊销	440,875.17	385,002.24
处置固定资产、无形资产和其他长期资产的损失 (收益以“-”号填列)	23,702.84	---
固定资产报废损失 (收益以“-”号填列)	---	7,368.00
公允价值变动损失 (收益以“-”号填列)	---	---
财务费用 (收益以“-”号填列)	-14,050,971.85	569,204.04
投资损失 (收益以“-”号填列)	-	---
递延所得税资产减少 (增加以“-”号填列)	1,312,610.87	3,855,453.55
递延所得税负债增加 (减少以“-”号填列)	-736,647.00	---
存货的减少 (增加以“-”号填列)	-81,574,742.11	10,744,126.37
经营性应收项目的减少 (增加以“-”号填列)	-114,835,446.80	-108,768,186.65
经营性应付项目的增加 (减少以“-”号填列)	7,418,487.56	-164,234,200.13
其他	---	---
经营活动产生的现金流量净额	-47,710,672.08	-103,589,135.11
2. 不涉及现金收支的重大投资和筹资活动:		
债务转为资本	-	---

补充资料	2011 年 1-6 月	2010 年 1-6 月
一年内到期的可转换公司债券	-	---
融资租入固定资产	-	---
3. 现金及现金等价物净变动情况:		
现金的期末余额	248,389,360.12	1,913,446,923.85
减: 现金的期初余额	407,361,216.96	348,043,095.17
加: 现金等价物的期末余额	-	---
减: 现金等价物的期初余额	-	---
现金及现金等价物净增加额	-158,971,856.84	1,565,403,828.68

(2) 本期取得或处置子公司及其他营业单位的相关信息

项目	2011 年 1-6 月	2010 年 1-6 月
一、取得子公司及其他营业单位的有关信息:		
1. 取得子公司及其他营业单位的价格	-	-
2. 取得子公司及其他营业单位支付的现金和现金等价物	-	-
减: 子公司及其他营业单位持有的现金和现金等价物	-	-
3. 取得子公司及其他营业单位支付的现金净额	-	-
4. 取得子公司的净资产	-	-
流动资产	-	-
非流动资产	-	-
流动负债	-	-
非流动负债	-	-
二、处置子公司及其他营业单位的有关信息:		
1. 处置子公司及其他营业单位的价格	-	-
2. 处置子公司及其他营业单位收到的现金和现金等价物	-	-
减: 子公司及其他营业单位持有的现金和现金等价物	-	-
3. 处置子公司及其他营业单位收到的现金净额	-	-
4. 处置子公司的净资产	-	-

项目	2011 年 1-6 月	2010 年 1-6 月
流动资产	-	-
非流动资产	-	-
流动负债	-	-
非流动负债	-	-

(3) 现金和现金等价物的构成

项目	2011-6-30	2010-12-31
一、现金	248,389,360.12	407,361,216.96
其中：库存现金	73,267.29	47,094.17
可随时用于支付的银行存款	248,316,092.83	407,314,122.79
可随时用于支付的其他货币资金	-	---
可用于支付的存放中央银行款项	-	---
存放同业款项	-	---
拆放同业款项	-	---
二、现金等价物		---
其中：三个月内到期的债券投资	-	---
三、期末现金及现金等价物余额	248,389,360.12	407,361,216.96

注：现金和现金等价物不含母公司或集团内子公司使用受限制的现金和现金等价物

六、资产证券化业务的会计处理

1、报告期内，本公司未发生资产证券化业务

2、报告期内，本公司无不具有控制权但实质上承担其风险的特殊目的主体。

七、关联方及关联交易

1、本公司的母公司情况

母公司名称	关联关系	企业类型	注册地	法人代表	业务性质	注册资本	母公司对本企业的持股比例	母公司对本企业的表决权比例	本企业最终控制方	组织机构代码
深圳市兆驰投资有限公司	本公司第一大股东、实际控制公司	有限责任公司	深圳	顾伟	国内贸易、经营进出口业务、投资兴办实业	1299.975 万	64.19%	64.19%	顾伟	77272966-X

本企业的母公司情况的说明

本公司的母公司是本公司管理层出资设立的公司，成立于 2007 年 2 月 12 日，注册资本为 1,299.975 万元。该公司除投资本公司外，无其他经营业务。

2、本企业的子公司情况

子公司全称	子公司类型	企业类型	注册地	法人代表	业务性质	注册资本	持股比例	表决权比例	组织机构代码
ZHAOCHI HONGKONG LTD	全资子公司	有限责任公司	香港	康健	出口贸易	USD1 万元	100%	100%	-
南昌市兆驰科技有限公司	全资子公司	有限责任公司	南昌市	陆婷	生产与销售	RMB3000 万元	100%	100%	67243466-1
深圳市兆驰节能照明有限公司	全资子公司	有限责任公司	深圳市	顾伟	生产与销售	RMB2000 万元	100%	100%	57313753-0
MTC ELECTRONIC CO.,LIMITED	全资子公司	有限责任公司	维尔京群岛	陆婷	出口贸易	USD10 万元	100%	100%	-

3、本企业的合营和联营企业情况

4、本企业的其他关联方情况

其他关联方名称	其他关联方与本公司关系	组织机构代码
香港智科国际电子有限公司	高管人员控制企业	-
深圳市观复电子有限公司	公司实质控制人哥哥为该公司高管	77989801-X
深圳市恒冠电子有限公司	公司实质控制人配偶哥哥控制的企业	79923638-X
深圳市睿盈达电子有限公司	公司实质控制人配偶哥哥控制的企业	69555037-4
深圳市瑞驰智能系统有限公司	公司实质控制人配偶哥哥控制的企业	69116655-1

深圳市英腾电子有限公司	公司实质控制人控制的企业	79257281-5
Increat electronics limited	公司实质控制人控制的企业	--

本企业的其他关联方情况的说明

--

5、关联交易情况

(1) 购销商品、提供和接受劳务的关联交易

关联方	关联 交易 类型	关联交易 内容	关联交易定 价方式及决 策程序	2011 年 1-6 月		2010 年 1-6 月	
				金额	占同类交易金 额的比例	金额	占同类交易金 额的比例
深圳市瑞驰智 能系统有限公 司	购销	本公司购 其销售产 品	见说明	19,213.68	0.001%	-	-
深圳市观复电 子有限公司	购销	向本公司 销售材料	见说明	12,000,269.08	0.87%	14,449,043.02	1.43%
深圳市睿盈达 电子有限公司	购销	向本公司 销售材料	见说明	14,766,392.91	1.07%	12,403,714.97	1.23%
深圳市睿盈达 电子有限公司	提供 劳务	向本公司 提供产品 加工	见说明	378,386.09	30.11%	950,787.23	43.41%
关联交易说明	本公司与关联公司的购销活动按市场交易条款及有关协议条款结算。						

(2) 报告期内无关联租赁情况。

(3) 关联担保情况

担保方	被担保方	担保金额	担保起始日	担保到期日
顾伟、深圳市兆驰投资有限公司	深圳市兆驰股份有限公司	RMB12000 万	2009/6/17	2012/10/22
深圳市兆驰投资有限公司	深圳市兆驰股份有限公司	USD500 万	2011/5/30	2012/5/30
深圳市兆驰投资有限公司	深圳市兆驰股份有限公司	RMB10000 万	2011/1/7	2012/1/7
深圳市兆驰投资有限公司	深圳市兆驰股份有限公司	RMB21000 万	2011/1/27	2012/1/27

担保方	被担保方	担保金额	担保起始日	担保到期日
深圳市兆驰投资有限公司	深圳市兆驰股份有限公司	USD1000 万	2011/1/10	2012/1/9
深圳市兆驰投资有限公司	深圳市兆驰股份有限公司	RMB23000 万	2011/1/18	2012/1/18
顾伟、深圳市兆驰投资有限公司、南昌兆驰科技有限公司	深圳市兆驰股份有限公司	RMB34500 万	2010/6/10	2011/6/9
深圳市兆驰投资有限公司	深圳市兆驰股份有限公司	RMB30000 万	2011/5/30	2012/5/30

(4) 关联方资金拆借

关联方	拆借金额	起始日	到期日	说明
拆入				
-	-	-	-	-
拆出				
深圳市兆驰投资有限公司	28,000,000.00	2008 年 12 月 26 日	2011 年 3 月 4 日	注

注：公司为获取本公司控股股东深圳市兆驰投资有限公司为公司向银行借款提供担保，而以反担保方式存入控股股东深圳市兆驰投资有限公司指定账户的资金，该笔资金已于资产负债表日后报告日前收回，并收回其期间的相关存款利息。2008 年度、2009 年度、2010 年度公司分别确认利息收入 10,500.00 元、630,000.0 元、630,000.0 元，2011 年 1-3 月确认利息收入 134,944.44 元。

(5) 本报告期末发生关联方资产转让、债务重组情况

(6) 本报告期末发生其他关联交易

6、关联方应收应付款项

项目名称	关联方	2011-6-30	2010-12-31
其他应收款	深圳市兆驰投资有限公司	---	29,270,500.00
预付款项	香港智科国际电子有限公司	---	1,186,359.28
应付账款	深圳市观复电子有限公司	14,403,526.95	21,115,632.97
应付账款	深圳市睿盈达电子有限公司	7,904,550.80	7,972,737.56

八、报告期内，本公司未发生股份支付。

九、或有事项

1、截止 2011 年 6 月 30 日，本公司无决诉讼仲裁形成的或有负债。

2、截止 2011 年 6 月 30 日，本公司无其他单位提供债务担保形成的或有负债。

十、承诺事项

1、报告期内，本公司无发生重大承诺事项

2、报告期内，本公司不存在前期承诺履行情况

十一、资产负债表日后事项

1、截止报告日，本公司资产负债表日后利润分配情况。

根据 2010 年年度股东大会决议公告，公司股东大会于 2011 年 6 月 27 日审议并通过了《关于公司 2010 年度利润分配的预案》，以截止 2010 年 12 月 31 日股本 472,542,500 股为基数，以资本公积转增股本，每 10 股转增 5 股，同时每 10 股分配现金 3 元（含税）。2011 年 7 月 6 日为股权登记日，2011 年 7 月 7 日为除权日。公司于报告期内预提了应付股利 141,762,750.00 元，2011 年 7 月 7 日已转增股本 236,271,250 股。公司于 2011 年 7 月 4 日将代派息款 17,220,602.07 元（扣税后金额）汇入中国证券登记结算有限责任公司深圳分公司账户中。2011 年 7 月 18 日将自派息款 30,552,449.70 元（扣税后金额）汇入各股东账户中，剩余 90,998,250.00 元均为应付深圳市兆驰投资有限公司的股息，暂未派出。以上派息款已代扣所得税 2,991,448.23 元。

2、截止报告日，本公司无其他资产负债表日后事项。

十二、截止报告日，本公司无其他重要事项

十三、母公司财务报表主要项目注释

1、应收账款

(1) 应收账款按种类披露：

种类	2011-6-30			
	账面余额		坏账准备	
	金额	比例(%)	金额	比例(%)
单项金额重大并单项计提坏账准备的应收账款	-	-	-	-
按组合计提坏账准备的应收账款				
组合 1	425,902,648.85	80.50	-	-
组合 2	83,031,045.50	19.50	4,151,552.28	5.00
组合小计	425,902,648.85	100.00	4,151,552.28	0.97
单项金额虽不重大但单项计提坏账准备的应收账款	-	-	-	-
合计	425,902,648.85	100.00	4,151,552.28	0.97

种类	2010-12-31			
	账面余额		坏账准备	
	金额	比例(%)	金额	比例(%)
单项金额重大并单项计提坏账准备的应收账款	-	-	-	-
按组合计提坏账准备的应收账款				
组合 1	289,467,035.27	69.11	-	-
组合 2	129,401,058.39	30.89	6,470,052.92	5.00
组合小计	418,868,093.66	100.00	6,470,052.92	1.54

种类	2010-12-31			
	账面余额		坏账准备	
	金额	比例(%)	金额	比例(%)
单项金额虽不重大但单项计提坏账准备的应收账款	-	-	-	-
合计	418,868,093.66	100.00	6,470,052.92	1.54

应收账款种类的说明：

本公司根据公司经营规模、业务性质及客户结算状况等确定单项金额重大的应收账款标准为 100 万元。

单项金额虽不重大但单项计提坏账准备的应收账款是指期末余额在 100 万元以下且有明显证据证明其有坏帐风险的应收账款。

组合中，按账龄分析法计提坏账准备的应收账款：

账龄	2011-6-30			2010-12-31		
	账面余额		坏账准备	账面余额		坏账准备
	金额	比例(%)		金额	比例(%)	
1 年以内	425,902,648.85	100.00	4,151,552.28	418,868,093.66	100.00	6,470,052.92
合计	425,902,648.85	100.00	4,151,552.28	418,868,093.66	100.00	6,470,052.92

期末无单项金额虽不重大但单项计提坏账准备的应收账款。

(2) 本期无转回或收回情况

(3) 截止 2010 年 12 月 31 日，单项金额重大或虽不重大但单独进行减值测试的应收账款坏账准备计提

应收账款内容	账面余额	坏账金额	计提比例(%)	理由
100 万以上的应收账款	410,670,450.30	4,098,470.48	1.00%	注 1
100 万以下的应收账款	-	-	-	
小计	410,670,450.30	4,098,470.48	1.00%	

注 1：因信用结算方式相对信用证结算方式而言，其可收回性具有一定的不确定性，因此，公司针对信用结算方式项下形成的应收账款按照账龄组合及其相应的计提比例计提坏账准备。

截止 2011 年 6 月 30 日，本公司无单项金额不重大但按信用风险特征组合后该组合的风险较大的应收账款。

单项金额不重大但按信用风险特征组合后该组合的风险较大的应收账款的说明：单项金额不重大但按信用风险特征组合后该组合的风险较大的应收账款是指期末余额在 100 万元以下，属信用结算方式，且账龄超过 12 个月的应收账款组合。

(4) 本报告期无实际核销的应收账款情况。

(5) 本报告期无应收账款中持有公司 5%(含 5%)以上表决权股份的股东单位情况。

(6) 应收账款金额前五名单位情况

单位名称	与本公司关系	金额	年限	占应收账款总额的比例
第一名	客户	100,774,850.75	1 年以内	23.65%
第二名	客户	49,012,347.84	1 年以内	11.50%
第三名	客户	48,633,563.84	1 年以内	11.41%
第四名	客户	39,889,063.93	1 年以内	9.36%
第五名	客户	24,156,395.41	1 年以内	5.67%
合计		262,466,221.77		61.59%

(7) 截止 2011 年 6 月 30 日本公司无应收关联方账款情况。

(8) 无终止确认的应收款项情况。

(9) 截止 2011 年 6 月 30 日，本公司无以应收款项为标的进行证券化的，列示继续涉入形成的资产、负债。

2、其他应收款

(1) 其他应收款按种类披露：

种类	2011-6-30			
	账面余额		坏账准备	
	金额	比例(%)	金额	比例(%)
单项金额重大并单项计提坏账准备的其他应收款	-	-	-	-

按组合计提坏账准备的其他应收款				
组合 1	-	-	-	-
组合 2	46,598,764.48	100.00	429,310.02	0.92
组合小计	46,598,764.48	100.00	429,310.02	0.92
单项金额虽不重大但单项计提坏账准备的其他应收款	-	-	-	-
合计	46,598,764.48	100.00	429,310.02	0.92

种类	2010-12-31			
	账面余额		坏账准备	
	金额	比例(%)	金额	比例(%)
单项金额重大并单项计提坏账准备的其他应收款	29,373,221.96	26.57	-	-

按组合计提坏账准备的其他应收款				
组合 1	-	-	-	-
组合 2	81,172,176.11	73.43	405,262.84	0.50
组合小计	81,172,176.11	73.43	405,262.84	0.50
单项金额虽不重大但单项计提坏账准备的其他应收款	-	-	-	-
合计	110,545,398.07	100.00	405,262.84	0.37

其他应收款种类的说明:

本公司根据公司经营规模、业务性质及客户结算状况等确定单项金额重大的其他应收款标准为 100 万元。

单项金额虽不重大但单项计提坏账准备的其他应收款是指期末余额在 100 万元以下且有明显证据证明其有坏帐风险的其他应收款。

组合中，按账龄分析法计提坏账准备的其他应收款:

账龄	2011-6-30			2010-12-31		
	账面余额		坏账准备	账面余额		坏账准备
	金额	比例(%)		金额	比例(%)	
1 年以内	46,004,064.48	98.72	250,900.02	78,026,047.01	96.12	230,482.84
1 至 2 年				2,567,379.10	3.16	1,155.00

2 至 3 年	594,700.00	1.28	178,410.00	578,750.00	0.72	173,625.00
3 至 4 年	-	-	-	-	-	-
合计	46,598,764.48	100.00	429,310.02	81,172,176.11	100.00	405,262.84

期末无单项金额虽不重大但单项计提坏账准备的其他应收款。

(2) 本期无转回或收回情况

(3) 截止 2011 年 6 月 30 日, 单项金额重大或虽不重大但单独进行减值测试的其他应收款坏账准备计提:

其他应收款内容	账面余额	坏账金额	计提比例	理由
100 万以上	41,626,860.73	52,000.00	0.12%	未发现减值迹象
100 万以下	-	-	-	
合计	41,626,860.73	52,000.00	0.12%	

单项金额不重大但按信用风险特征组合后该组合的风险较大的其他应收款

账龄	期末数			期初数		
	账面余额		坏账准备	账面余额		坏账准备
	金额	比例		金额	比例	
1-2年	-	-	-	11,550.00	1.96%	1,155.00
2-3年	594,700.00	100.00%	178,410.00	578,750.00	98.04%	173,625.00
合计	594,700.00	100.00%	178,410.00	590,300.00	100.00%	174,780.00

单项金额不重大但按信用风险特征组合后该组合的风险较大的其他应收款的说明: 单项金额不重大但按信用风险特征组合后该组合的风险较大的其他应收款是指期末余额在 100 万元以下, 可收回性存在不确定性, 且账龄又在 12 个月以上的其他应收款组合。

(4) 报告期内, 本公司无核销的其他应收款情况

(5) 截止 2011 年 6 月 30 日, 其他应收款中无持有公司 5%(含 5%)以上表决权股份的股东单位情况

(6) 金额较大的其他应收款的性质或内容

截止 2011 年 6 月 30 日，其他应收款期末余额中内部及关联往來往來款 40,586,860.73 元、支付的各项押金及定金 4,536,642.94 元、备用金 207,340.48 元、借出样品机 191,862.89 元，该类别合计占其他应收款期末余额的 97.69%。

(7) 其他应收款金额前五名单位情况

单位名称	与本公司关系	金额	年限	占其他应收款总额的比例
南昌市兆驰科技有限公司	子公司	30,171,819.30	1 年以内	64.75%
深圳市兆驰节能照明有限公司	子公司	10,415,041.43	1 年以内	22.35%
深圳市沙井上星股份合作公司	租赁关系	1,040,000.00	1 年以内	2.23%
深圳市同裕洋实业有限公司	租赁关系	641,267.72	1 年以内	1.38%
深圳市鹏洲加油站有限公司	购销关系	634,725.00	1 年以内	1.36%
合计		42,902,853.45		92.07%

(8) 其他应收关联方款项情况

单位名称	与本公司关系	金额	占其他应收款总额的比例
南昌市兆驰科技有限公司	子公司	30,171,819.30	64.75%
深圳市兆驰节能照明有限公司	子公司	10,415,041.43	22.35%
合计		40,586,860.73	87.10%

(9) 不符合终止确认条件的其他应收款的转移金额为 0 元。

(10) 截止 2011 年 6 月 30 日，本公司无以其他应收款项为标的进行证券化的，列示继续涉入形成的资产、负债的情况。

3、长期股权投资

单位：元 币种人民币

被投资单位	核算方法	初始投资成本	期初数	增减变动	期末数	在被投资单位持股比例(%)	在被投资单位表决权比例(%)	在被投资单位持股比例与表决权比例不一致的说明	减值准备	本期计提减值准备	现金红利
南昌兆驰科技有限公司	成本法	30,000,000.00	30,000,000.00	-	30,000,000.00	100.00%	100.00%	-	-	-	-
香港兆驰有限公司	成本法	70,190.00	70,190.00	-	70,190.00	100.00%	100.00%	-	-	-	-
深圳市兆驰节能照明有限公司	成本法	20,000,000.00	-	20,000,000.00	20,000,000.00	100.00%	100.00%	-	-	-	-
合计		32,190,336.00	32,190,336.00	-	30,070,190.00	-	-	-	-	-	-

报告期内新增深圳市兆驰节能照明有限公司投资款 2,000 万元人民币。

4、营业收入和营业成本

(1) 单位：元 币种人民币

项目	2011 年 1-6 月	2010 年 1-6 月
主营业务收入	1,578,896,517.39	1,245,841,405.99
其他业务收入	-	-
合计	1,578,896,517.39	1,245,841,405.99
营业成本	1,368,693,050.33	1,038,909,518.77
合计	1,368,693,050.33	1,038,909,518.77

(2) 主营业务（分行业）

行业名称	2011 年 1-6 月		2010 年 1-6 月	
	营业收入	营业成本	营业收入	营业成本
消费电子类	1,578,896,517.39	1,368,693,050.33	1,245,841,405.99	1,038,909,518.77
合计	1,578,896,517.39	1,368,693,050.33	1,245,841,405.99	1,038,909,518.77

(3) 主营业务（分产品）

产品名称	2011 年 1-6 月		2010 年 1-6 月	
	营业收入	营业成本	营业收入	营业成本
液晶电视	1,158,553,443.83	1,038,191,189.14	677,894,467.75	588,341,268.01
数字机顶盒	339,691,190.59	258,962,167.76	495,095,407.62	390,814,483.16
视盘机	64,885,830.31	56,284,017.31	60,472,330.90	49,855,679.66
多媒体音响	-29,955.44	-	5,298,124.75	3,889,205.39
组件及材料	15,796,008.10	15,255,676.12	7,081,074.97	6,008,882.56
合计	1,578,896,517.39	1,368,693,050.33	1,245,841,405.99	1,038,909,518.77

(4) 主营业务（分地区）

地区名称	2011 年 1-6 月		2010 年 1-6 月	
	营业收入	营业成本	营业收入	营业成本
国内销售	170,360,873.20	149,723,713.51	64,610,961.72	56,939,722.01
国外销售	1,408,535,644.19	1,218,969,336.82	1,181,230,444.27	981,969,796.76
合计	1,578,896,517.39	1,368,693,050.33	1,245,841,405.99	1,038,909,518.77

2011 年 1-6 月公司前五名客户的营业收入情况：

客户名称	营业收入	占公司全部营业收入的比例
第一名	287,111,787.17	18.18%
第二名	192,693,620.86	12.20%
第三名	117,936,787.32	7.47%
第四名	96,460,614.24	6.11%
第五名	92,372,578.27	5.85%
合计	786,575,387.86	49.81%

2010 年 1-6 月公司前五名客户的营业收入情况：

客户名称	营业收入	占公司全部营业收入的比例
第一名	159,598,680.89	12.81%
第二名	157,342,656.87	12.63%
第三名	53,757,158.09	4.31%
第四名	52,906,241.10	4.25%
第五名	48,056,850.36	3.86%
合计	471,661,587.31	37.86%

6、现金流量表补充资料

补充资料	2011 年 1-6 月	2010 年 1-6 月
1. 将净利润调节为经营活动现金流量:		
净利润	154,228,673.88	150,918,747.17
加: 资产减值准备	-2,683,538.14	-2,223,934.24
固定资产折旧、油气资产折耗、生产性生物资产折旧	5,678,323.94	5,228,951.62
无形资产摊销	13,836.39	9,829.26
长期待摊费用摊销	429,977.73	385,002.24
处置固定资产、无形资产和其他长期资产的损失 (收益以“-”号填列)	23,702.84	-
固定资产报废损失 (收益以“-”号填列)		7,368.00
公允价值变动损失 (收益以“-”号填列)		-
财务费用 (收益以“-”号填列)	-14,950,281.60	576,477.43
投资损失 (收益以“-”号填列)		-
递延所得税资产减少 (增加以“-”号填列)	1,314,989.00	3,855,453.55
递延所得税负债增加 (减少以“-”号填列)	-736,647.00	-
存货的减少 (增加以“-”号填列)	-62,880,960.98	10,744,126.37
经营性应收项目的减少 (增加以“-”号填列)	-147,793,504.53	-131,917,133.85
经营性应付项目的增加 (减少以“-”号填列)	583,224,647.27	-162,122,836.99
其他	---	---
经营活动产生的现金流量净额	515,869,218.80	-124,537,949.44
2. 不涉及现金收支的重大投资和筹资活动:		
债务转为资本	-	-
一年内到期的可转换公司债券	-	-
融资租入固定资产	-	-
3. 现金及现金等价物净变动情况:		
现金的期末余额	225,842,091.85	1,884,805,867.50
减: 现金的期初余额	340,284,788.88	340,278,626.54

补充资料	2011 年 1-6 月	2010 年 1-6 月
加：现金等价物的期末余额	-	---
减：现金等价物的期初余额	-	---
现金及现金等价物净增加额	-114,442,697.03	1,544,527,240.96

十四、补充资料

1、当期非经常性损益明细表

(1) 合并非经常性损益表

项目	2011 年 1-6 月	2010 年 1-6 月
非流动资产处置损益	-23,702.84	-7,368.00
越权审批或无正式批准文件的税收返还、减免	-	-
计入当期损益的政府补助（与企业业务密切相关，按照国家统一标准定额或定量享受的政府补助除外）	4,513,200.00	351,363.00
计入当期损益的对非金融企业收取的资金占用费	-	-
企业取得子公司、联营企业及合营企业的投资成本小于取得投资时应享有被投资单位可辨认净资产公允价值产生的收益	-	-
非货币性资产交换损益	-	-
委托他人投资或管理资产的损益	-	-
因不可抗力因素，如遭受自然灾害而计提的各项资产减值准备	-	-
债务重组损益	-	-
企业重组费用，如安置职工的支出、整合费用等	-	-
交易价格显失公允的交易产生的超过公允价值部分的损益	-	-
同一控制下企业合并产生的子公司期初至合并日的当期净损益	-	-
与公司正常经营业务无关的或有事项产生的损益	-	-
除同公司正常经营业务相关的有效套期保值业务外，持有交易性金融资产、交易性金融负债产生的公允价值变动损益，以及处置交易性金融资产、交易性金融负债和可供出售金融资产取得的投资收益	-	-
单独进行减值测试的应收款项减值准备转回	-	-

项目	2011 年 1-6 月	2010 年 1-6 月
对外委托贷款取得的损益	-	-
采用公允价值模式进行后续计量的投资性房地产公允价值变动产生的损益	-	-
根据税收、会计等法律、法规的要求对当期损益进行一次性调整对当期损益的影响	-	-
受托经营取得的托管费收入	-	-
除上述各项之外的其他营业外收入和支出	423,611.64	4,357,459.88
其他符合非经常性损益定义的损益项目	-	-
所得税影响额	-736,966.32	-705,218.23
少数股东权益影响额（税后）	-	-
合计	4,176,142.48	3,996,236.65

（2）母公司非经常性损益

项目	2011 年 1-6 月	2010 年 1-6 月
非流动资产处置损益	-23,702.84	-7,368.00
越权审批或无正式批准文件的税收返还、减免	-	-
计入当期损益的政府补助（与企业业务密切相关，按照国家统一标准定额或定量享受的政府补助除外）	4,513,200.00	351,363.00
计入当期损益的对非金融企业收取的资金占用费	-	-
企业取得子公司、联营企业及合营企业的投资成本小于取得投资时应享有被投资单位可辨认净资产公允价值产生的收益	-	-
非货币性资产交换损益	-	-
委托他人投资或管理资产的损益	-	-
因不可抗力因素，如遭受自然灾害而计提的各项资产减值准备	-	-
债务重组损益	-	-
企业重组费用，如安置职工的支出、整合费用等	-	-
交易价格显失公允的交易产生的超过公允价值部分的损益	-	-
同一控制下企业合并产生的子公司期初至合并日的当期净损益	-	-

项目	2011 年 1-6 月	2010 年 1-6 月
与公司正常经营业务无关的或有事项产生的损益	-	-
除同公司正常经营业务相关的有效套期保值业务外，持有交易性金融资产、交易性金融负债产生的公允价值变动损益，以及处置交易性金融资产、交易性金融负债和可供出售金融资产取得的投资收益	-	-
单独进行减值测试的应收款项减值准备转回	-	-
对外委托贷款取得的损益	-	-
采用公允价值模式进行后续计量的投资性房地产公允价值变动产生的损益	-	-
根据税收、会计等法律、法规的要求对当期损益进行一次性调整对当期损益的影响	-	-
受托经营取得的托管费收入	-	-
除上述各项之外的其他营业外收入和支出	422,828.04	4,357,459.88
其他符合非经常性损益定义的损益项目	-	-
所得税影响额	-736,848.78	-705,218.23
少数股东权益影响额（税后）	-	-
合计	4,175,476.42	3,996,236.65

2、报告期内，本公司财务报告无境内外会计准则差异形成的影响。

3、净资产收益率及每股收益

(1) 合并净资产收益率及每股收益：

报告期利润	加权平均净资产		每股收益			
	收益率		基本每股收益		稀释每股收益	
	2011 年 1-6 月	2010 年 1-6 月	2011 年 1-6 月	2010 年 1-6 月	2011 年 1-6 月	2010 年 1-6 月
归属于公司普通股股东的净利润	5.51%	19.75%	0.32	0.32	0.32	0.32
扣除非经常性损益后归属于公司普通股股东的净利润	5.35%	19.23%	0.31	0.31	0.31	0.31

(2) 母公司净资产收益率及每股收益:

报告期利润	加权平均净资产		每股收益			
	收益率		基本每股收益		稀释每股收益	
	2011年1-6月	2010年1-6月	2011年1-6月	2010年1-6月	2011年1-6月	2010年1-6月
归属于公司普通股股东的净利润	5.62%	19.78%	0.33	0.32	0.33	0.32
扣除非经常性损益后归属于公司普通股股东的净利润	5.47%	19.25%	0.32	0.31	0.32	0.31

4、公司主要会计报表项目的异常情况及原因的说明

(1) 货币资金期末余额较期初增加 60,496.95 万元，增长幅度为 32.85%，增长原因为：①报告期内公司为了规避外币汇率风险，开展“人民币质押存款或配套理财+信用证押汇+境外 NDF”等组合业务，在国内存入人民币保证金 20,196.34 万元。②购买南昌建行理财产品 35,000.00 万元。③购买南昌中行理财产品 20,000.00 万元。④购买深圳建行福田支行汇财盈理财产品：8,647.48 万元。

(2) 应收票据期末余额较期初增加 4,074.40 万元，增长幅度为 195.42%，增长原因为报告期内国内销售较上年同期增加 10,574.99 万元，增幅 163.67%。收取国内客户的银行承兑汇票也相应增加。

(3) 预付账款期末余额较期初增加 8,998.61 万元，增长幅度为 127.80%，增长原因为报告期内液晶电视的销量增加，加大了液晶电视原材料液晶屏采购量，相应增加了预付款项。

(4) 在建工程期末余额较期初增长 256.73 万元，增长幅度达 717.28%，增长原因主要是报告期内南昌兆驰在建工程增加 256.15 万元所致。

(5) 长期待摊费用期末余额较期初增长 76.43 万元，增长幅度为 99.59%，其增长原因为：①母公司新增松岗分厂厂房装修费 89.95 万元；②兆驰节能照明公司新增厂房装修费和模具费 29.39 万元。

(6) 短期借款期末余额较期初增长 66,475.45 万元。增长原因为报告期内公司为了规避外币汇率风险，开展了“人民币质押存款或配套理财+信用证押汇+境外 NDF”等组合业务，在境内存人民币保证金，在境内或境外押汇美元或港币，因存在存贷利率差和 NDF 收益，到期后有 1.5%-2.0% 的收益率。除此之外无其他短期借款。

(7) 应付票据期末余额较期初减少 64.94 万元，减少幅度为 100.00%，主要是上年度开具给供应商的银行承兑票据，报告期内已到期并已全额支付，报告期内未再开具银行承兑汇票。

(8) 应交税费期末余额较期初减少 509.18 万元，减少幅度为 31.18%，主要原因是报告期末应退未退增值税较期初增加 468.85 万元。

(9) 营业税金及附加本期较上年同期增加 144.58 万元，增长幅度 750.75%，主要原因为报告期内国内销售增加，不予免抵退金额增加，且深圳市城建税税率由原来的 1% 提高到现在的 7%。

(10) 销售费用本期较上年同期增加 783.67 万元，增长幅度 42.48%，主要是报告期内销售人员工资费用较上年同期增加 206.54 万元，运输费用较上年同期增加 363.70 万元，展览费较上年同期增加 118.28 万元。

(11) 管理费用本期较上年同期增加 1,323.21 万元，增长幅度 96.85%，主要是报告期内研发投入较上年同期增加 853.91 万元，管理人员工资费用较上年同期增加 196.84 万元。

(12) 财务费用本期较上年同期减少 1,419.06 万元，减少幅度达 1,876.88%，主要是：①公司报告期内募集资金利息收入 1,611.26 万元，而上年同期无募集资金利息收入。②因人民币升值，报告期汇兑损失较上年同期增加 84.14 万元。③报告期内开展“人民币质押存款或配套理财+信用证押汇+境外 NDF”等组合业务和理财业务，产生理财净收益 319.75 万元。

(13) 营业外支出本期较上年同期增加 27.80 万元，主要是公司报告期内捐赠深圳景安精神关爱基金会 20 万元。

(14) 报告期内营业收入较上年同期增加 32,081.30 万元，增长幅度 25.75%。报告期内净利润较上年同期仅增加 44.35 万元，增长幅度 0.30%。营业利润、净利润增长幅度小于营业收入增长幅度，主要原因是：报告期内销售产品的结构发生变化，液晶电视机的销售占比增加，而液晶电视机的毛利率相对其他产品较低，导致报告期内综合毛利率较上年同期下降 3.20%，虽然毛利率有所下降，但因营业收入增长最终导致报告期毛利额较上年同期增长 316.13 万元，增长幅度为 1.53%，毛利额增长幅度小于营业收入增长幅度。

公司法定代表人： 顾伟

主管会计负责人： 严志荣

会计机构负责人： 刘久琳

日期： 2011 年 8 月 15 日

日期： 2011 年 8 月 15 日

日期： 2011 年 8 月 15 日

第七节 备查文件

1. 载有公司负责人、主管会计工作负责人及会计机构负责人签名并盖章的财务报表。
2. 报告期内在中国证监会指定报纸上公开披露过的所有公司文件的正本。
3. 载有公司董事长签名的公司 2011 年半年度报告文本。
4. 以上备查文件的备置地点：公司董事会办公室。

深圳市兆驰股份有限公司

董事长： 顾伟

二〇一一年八月十六日